

2025 공무원 연금대부 업무처리기준



1 2025년도 업무처리기준 주요내용 ● 01

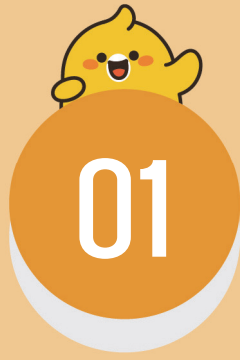
2 대부 기준 및 절차 ● 03

- | | |
|---------------------|----|
| 1. 연금대부 처리기준 일반 | 04 |
| 2. 연금대부 신청 및 접수 | 09 |
| 3. 보증보험 가입 및 보험료 환급 | 10 |
-

3 상환 기준 및 절차 ● 11

- | | |
|----------------|----|
| 1. 상환 처리기준 일반 | 12 |
| 2. 연체자 관리 | 15 |
| 3. 개인회생자 상환 특례 | 16 |
| 4. 원금상환 유예제도 | 18 |
| 5. 기타 변동 신고 | 19 |
-

4 대부 서식 ● 21

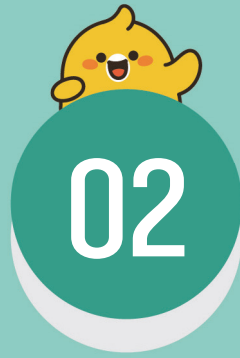


2025년도 업무처리기준 주요내용

01

2025년도 업무처리기준
주요내용

구분	세부내용			
대부규모	• 연 5,300억원			
대부대상 및 배정비율	• 대부대상			
	구분		대상	
	일반대출		• 공무원임용 후 최초 대부자 • 2024년 12월 31일까지 연금대부금을 상환완료한 자	
	주택자금대출			
	행복도약대출			
	• 배정비율			
최초 대부자		상환 완료자		
60%		40%		
※ 배정비율은 대부 추이를 감안하여 탄력적으로 조정 가능				
대부종류	• 일반대출 : 여유자금이 필요한 공무원, 단기재직 공무원 • 주택자금대출(2종) : 주택구입, 주택임차 • 행복도약대출(9종) : 신생아 및 미취학자녀, 질병휴직, 신혼부부, 육아휴직, 2자녀, 장애인 및 장애인가족, 한부모가족, 공무상요양, 양자입양			
대부한도	• 신용점수 분류에 따른 대부한도			
	(단위: 만원)			
	신용점수	일반/단기재직	주택자금대출	행복도약대출
	805~1000	2,000	6,000	3,000
	665~804	1,000	5,000	1,000
	515~664	500	3,000	500
	0~514	대부불가		
대부이율	• 일반대출, 주택자금대출 : 한국은행 공표 분기연동 은행가계자금대출금리(기준이자율) • 행복도약대출 : 연금대부 기준이자율에서 1%p를 인하			
상환기간	• 대부금액별 상환기간			
	(단위: 만원)			
	대부금액	거치기간	상환기간	비고
	500이상 2,000이하	12개월 이내	72개월 이내	상환기간은 거치기간을 포함한 기간임
	2,000초과	24개월 이내	120개월 이내	
상환방법	• 매월 보수지급일에 대부신청서에 기재한 입금 은행계좌에서 출금이체 (보수지급일이 토요일 또는 공휴일인 경우에는 그 전날에 출금)			
연체이자	• 연금대부이율 + 3%p			
신청방법	• 공단 홈페이지 또는 공단 앱 및 웹에서 신청(※ 인증서 로그인 및 휴대폰 또는 신용카드 인증 필요) ※ FAX, 직접 방문 등 수기 신청 불가			



대부 기준 및 절차

1. 연금대부 처리기준 일반
2. 연금대부 신청 및 접수
3. 보증보험 가입 및 보험료 환급

02

대부 기준 및 절차



1

연금대부 처리기준 일반

가. 시행근거: 공무원연금법 제77조 제2항 제5호

나. 대부대상: 공무원연금법 제3조 및 동법 시행령 제2조에 의한 공무원

다. 대부 종류 및 대상

대부종류		대상
일반대출		<ul style="list-style-type: none"> 여유자금이 필요한 공무원 (단기재직) 공무원연금법 제25조 제1항에 따른 재직기간 1년 이상으로 예상퇴직급여의 1/2이 대부한도 최대액에 미달하는 공무원
주택자금	주택구입	<ul style="list-style-type: none"> 전용 85㎡이하 주택을 분양 또는 매입하는 2년 이상 무주택 공무원(배우자 포함) ※ '21. 7.이후 신청된 주택구입대출부터 주택구입대출횟수 재직 중 1회로 제한
	주택임차	<ul style="list-style-type: none"> 주택을 임차하는 무주택 공무원(배우자 포함)
행복도약대출	신생아 및 미취학자녀	<ul style="list-style-type: none"> 임신 중(32주 이상) ~ 2019. 1. 1. 이후 출생한 자녀를 둔 공무원
	2자녀	<ul style="list-style-type: none"> 자녀가 2명 이상이고 그 중 2006. 1. 1. 이후 출생한 자녀가 1명 이상인 공무원
	신혼부부	<ul style="list-style-type: none"> 신혼부부 공무원
	육아휴직	<ul style="list-style-type: none"> 임신 또는 육아로 인해 휴직 중인 공무원
	질병휴직	<ul style="list-style-type: none"> 질병으로 인해 휴직 중인 공무원(난임휴직 포함)
	장애인 및 장애인가족	<ul style="list-style-type: none"> 본인이 장애인이거나 장애인 가족을 부양하고 있는 공무원
	한부모가족	<ul style="list-style-type: none"> 현재 2006. 1. 1. 이후 출생한 자녀와 동거 중이고 배우자가 없는 공무원
	공무상요양	<ul style="list-style-type: none"> 동일한 공무상 재해로 60일 이상 요양승인을 받아 그 요양기간(연장기간 포함) 중에 있는 공무원
양자입양	양자입양	<ul style="list-style-type: none"> 2006. 1. 1. 이후 출생한 입양 자녀가 있는 공무원
	면책대출	<ul style="list-style-type: none"> 개인회생 면책결정을 받은 공무원

※ 대부는 1인 한 종류만 가능

라. 대부종류별 신청자격

대부종류	신청자격
일반대출	임용 후 최초 대부자로 대부요건을 충족하는 자 또는 기대부 이력이 있으나 2024년 12월 31일까지 연금대부금을 상환완료한 자
주택자금대출	* 분기별 시행계획 참고(변동 가능)
행복도약대출	

※ 대부요건 상세내용은 p.7~8 참고

마. 연금대부 자원 분리 운영

대부종류	자원 배정비율	적용대부종류
일반대출	35.0%	• 일반대출, 단기재직자, 면책대출
주택자금대출	15.0%	• 주택구입, 주택임차
행복도약대출	50.0%	• 신생아 및 미취학자녀, 2자녀, 신혼부부, 한부모가족, 육아휴직, 질병휴직, 장애인 및 장애인가족, 공무상요양, 양자입양

※ 대부 종류별로 우선순위를 부여할 수 있으며, 배정비율은 대부자원 지출 추이를 감안하여 탄력적으로 조정

바. 분기별 대부자원

(단위: 억원)

구분	1/4분기	2/4분기	3/4분기	4/4분기
대부자원	1,300	1,300	1,300	1,400 + 잔여자원

사. 대부한도

- 최소 대부금액 : 최소 100만원 이상 (10만원 단위로 신청 가능)
- 예상퇴직급여 1/2범위 내에서 공단 채무액을 공제한 금액 중 최고 6,000만원까지 가능

신용점수(NICE 기준)	일반/단기재직	주택자금대출	행복도약대출
805~1000	최고 2,000만원	최고 6,000만원	최고 3,000만원
665~804	최고 1,000만원	최고 5,000만원	최고 1,000만원
515~664	최고 500만원	최고 3,000만원	최고 500만원
0~514	대부불가		

※ 단기재직, 주택자금대출, 행복도약대출 신청금액이 예상퇴직급여의 1/2를 초과하는 자는 초과금액에 대해 보증보험 가입시 대부한도액까지 대부 가능

※ 대부 신청 시의 신용점수 구간이 대부금 입금 전에 변경되는 경우 대부가능금액이 조정될 수 있음

용어해설

• 예상퇴직급여	• 퇴직(연금)일시금과 퇴직수당 포함
• 공단채무액	• 합산반납금, 급여환수금, 미납기여금, 대여학자금, 연금대부 등

* 주의사항 : 공단채무액과 공단의 금융기관협약대부금(금융기관협약대출, 생활안정자금 등) 합계액이 예상퇴직급여를 초과할 수 없음

아. 대부이자율

- 연금대부 기준 이자율 : 한국은행에서 공표하는 가계대출(신규취급액 기준) 평균금리 적용 (분기별 변동)



- 이자율이 변경된 달의 1일부터 변경된 금리 적용 (상환중인 공무원도 동일하게 적용)
- 가계대부 금리와 국고채 5년물 수익률(전분기 마지막달의 1일~10일까지 수익률 산술평균)의 차이가 2%p를 초과하는 경우, 대부 이자율은 국고채 5년물 수익률 + 2%p까지로 조정
- 대상 : 일반대출, 주택자금대출

- 행복도약대출 적용이율 : 연금대부 기준 이자율에서 1%p를 인하



- 대상 : 신생아 및 미취학자녀, 2자녀, 신혼부부, 육아휴직, 질병휴직, 장애인 및 장애인가족, 한부모 가족, 공무상요양, 양자입양

- 조정시기 및 기준금리

조정시기	기준금리	적용기간
1월 1일	전년도 10월 은행 가계대출 금리	1월 1일 ~ 3월 31일
4월 1일	당해연도 1월 은행 가계대출 금리	4월 1일 ~ 6월 30일
7월 1일	당해연도 4월 은행 가계대출 금리	7월 1일 ~ 9월 30일
10월 1일	당해연도 7월 은행 가계대출 금리	10월 1일 ~ 12월 31일

자. 대부제한



- 신용점수가 514점 이하인 경우
- 정년 · 명예퇴직 예정자 중 퇴직급여를 사전 청구한 후 대부를 신청하는 경우
- 퇴직 이후에 대부를 신청하는 경우
- 1회계연도(1. 1.~12.31.) 중 2회 이상 신청하는 경우
- 공단 채무액이 예상퇴직급여의 1/2을 초과하는 경우
- 공단 채무액과 공무원 금융기관 협약대출 잔액(금융기관 협약대출, 생활안정자금 등)의 합계액이 예상퇴직급여를 초과할 경우
- 개인회생자, 신용회복지원자, 파산자 등
- 공단 융자금(연금대부, 대여학자금 등)을 연체중인 공무원

차. 대부 종류별 대부요건 및 증빙서류

종류	대부요건	증빙서류
주택 구입	<ul style="list-style-type: none"> • 본인·배우자 명의로 전용 85㎡ 이하의 주택을 분양 또는 매입하는 신청당시 본인·배우자 모두 무주택* 인 공무원 ※ '21. 7. 이후 신청된 주택구입대출부터 주택구입 대출횟수 재직 중 1회로 제한 ※ 대부신청일로부터 역산하여 2년 이상 계속하여 무주택인 경우에만 신청 가능(단, 대부 신청 대상이 되는 주택의 소유 여부는 무주택 기간 산정에서 제외됨) <p>〈주의사항〉</p> <ul style="list-style-type: none"> • 잔금납부일이 신청월 기준으로 전·후 3개월 이내인 경우에 해당 • 동일주택에 대한 대부는 1인으로 제한 • 구입주택이 주거용일 경우에만 대부 가능(업무시설, 근린생활시설, 주거와 주거 이외의 용도가 복합된 건물 등 불가) • 분양권(입주권)전매계약은 대부 불가 <ul style="list-style-type: none"> - 권리의무승계 완료된 주택 준공(사용검사) 후 입주잔금을 앞둔 경우 공급계약 서상 대부요건(잔금일 또는 입주예정일, 전용면적 등)이 충족하면 대부가능 ※ 분양권(입주권) 전매계약 잔금은 대상이 아님 • 매수금 범위내에서 6,000만원까지 대부 • 단독주택의 경우 전체 전용면적이 85㎡ 이하일 때 대부 가능 	<p>1. 주택공급계약서(분양서) 또는 매매계약서</p> <p>※ 계약체결 전 또는 가계약서 불가</p> <p>잔금 납부일이란</p> <ul style="list-style-type: none"> • 잔금을 납부하기 전인 경우 : (계약서 또는 입주안내문 등의) 납부일 또는 납부(입주지정) 기간의 시작일 • 잔금을 납부한 경우: 실제 납부일 • 잔금을 분납할 경우: 만기 일시상환일(계약금 불가) <p>2. 가족관계증명서</p> <p>3. 주택소유정보 확인서(본인 및 배우자)</p> <p>발급방법</p> <ol style="list-style-type: none"> ① 한국부동산원 청약홈 applyhome.co.kr 접속 ② 청약자격확인(주택소유확인) ③ 인증서 로그인 ④ 조회 및 인쇄(캡처불가) <p>권리의무승계하여 주택을 구입하는 경우</p> <ol style="list-style-type: none"> ① 권리의무 승계된 주택공급계약서 ② 가족관계증명서 ③ 주택소유정보 확인서(본인 및 배우자) <p>※ 추가적으로 부동산거래계약신고필증·입주안내문·잔금납부고지서·등기사항전부증명서·중도금 납입내역서 등 요청할 수 있음</p>
주택 임차	<ul style="list-style-type: none"> • 본인·배우자 명의로 주택을 임차하는 신청당시 본인·배우자 모두 무주택* 인 공무원 <p>〈주의사항〉</p> <ul style="list-style-type: none"> • 잔금납부일이 신청월 기준으로 전·후 3개월 이내인 경우에 해당 • 동일주택에 대한 대부는 1인으로 제한 • 임차주택이 주거용일 경우에만 대부 가능(업무시설, 근린생활시설 등 불가) • 연장(재)계약은 대부 불가(보증금 인상시 인상된 보증금 범위 내 가능) • 전세금액(또는 보증금)이 6,000만원 미만인 경우 해당금액까지만 대부 	<p>1. 확정일자부 임대차계약서</p> <p>※ 공공건설임대주택은 확정일자 필요없음(LH, SH, 공무원연금공단 등)</p> <p>※ 계약체결 전 또는 가계약서 불가</p> <p>2. 가족관계증명서</p> <p>3. 주택소유정보 확인서(본인 및 배우자)</p> <p>발급방법</p> <ol style="list-style-type: none"> ① 한국부동산원 청약홈 applyhome.co.kr 접속 ② 청약자격확인(주택소유확인) ③ 인증서 로그인 ④ 조회 및 인쇄(캡처불가) <p>※ 추가적으로 입주 안내문·잔금납부고지서·등기사항전부증명서·주택임대차계약신고필증·중개거래물 확인서 등을 요청할 수 있음</p>

* 무주택 기준은 '주택소유정보 확인서'상의 재산세(주택분) 과세 여부 및 부동산 거래내역 등에 따라 판단하며, 「주택공급에 관한 규칙」등에 따라 주택소유여부를 판단하지 않음(소액징수면제도 대부 불가)

종류	대부요건	증빙서류
신생아 및 미취학자녀	<ul style="list-style-type: none"> 임신 중(32주 이상)~2019. 1. 1. 이후 출생한 자녀가 있는 공무원 	<ul style="list-style-type: none"> (신생아)임신 주수가 기재된 진단서 ※ 일주일 이내 발급 (미취학)주민등록표등본 또는 가족관계증명서 ※ 본인 및 해당 자녀의 주소가 동일할 경우 공단조회 가능
2자녀	<ul style="list-style-type: none"> 자녀가 2명 이상이고 그 중 2006. 1. 1. 이후 출생한 자녀가 1명 이상인 공무원 	<ul style="list-style-type: none"> 주민등록표등본 또는 가족관계증명서 ※ 본인 및 해당 자녀의 주소가 동일할 경우 공단조회 가능
신혼부부	<ul style="list-style-type: none"> 결혼 전 6개월 이내 공무원 결혼 후 2년 이내 공무원 	<ul style="list-style-type: none"> 결혼 전 : 예식장계약서 결혼 후 : 혼인관계증명서
육아휴직	<ul style="list-style-type: none"> 임신 또는 육아로 인해 휴직 중인 공무원 * 신청 당시 육아휴직 중(출산휴가 불가) 	<ul style="list-style-type: none"> 육아휴직 인사발령문 사본(직인 날인) 또는 경력, 재직증명서 (일주일 이내 발급, 휴직명, 기간 기재)
질병휴직	<ul style="list-style-type: none"> 질병으로 인해 휴직 중인 공무원 * 신청 당시 질병휴직 또는 난임휴직 중 	<ul style="list-style-type: none"> 질병휴직 인사발령문 사본(직인 날인) 또는 경력, 재직증명서 (일주일 이내 발급, 휴직명, 기간 기재)
장애인 및 장애인 가족	<ul style="list-style-type: none"> 본인이 장애인이거나 배우자, 자녀, 직계 존속(배우자의 직계존속, 조부모 포함) 이 장애인인 경우 * 공무원 본인 또는 배우자가 직계존속을 주민등록상 최근 6개월 이상 연속적으로 부양하여야 함 * 이때 장애인은 장애인복지법상의 장애인과 국가유공자 등 예우 및 지원에 관한 법률 제4조에 해당하며 국가보훈부장관이 실시하는 신체검사에서 상이등급으로 판정된 사람을 말함(다른법상의 장애인은 불가함) 	<p>〈공무원 본인이 장애인〉</p> <ol style="list-style-type: none"> 장애인증명서 또는 국가유공자증명서 ※ 증명서 제출(카드 촬영 불가, 일주일 이내 발급) <p>〈배우자 또는 자녀가 장애인〉</p> <ol style="list-style-type: none"> 장애인증명서 또는 국가유공자증명서 ※ 증명서 제출(카드 촬영 불가, 일주일 이내 발급) 주민등록표등본 또는 가족관계증명서 <p>〈본인 또는 배우자의 직계존속이 장애인〉</p> <ul style="list-style-type: none"> 공무원이 직계존속을 부양하고 있는 경우 <ol style="list-style-type: none"> 장애인증명서 또는 국가유공자증명서 주민등록표등본 ※ 전입일/변동일 포함 <ul style="list-style-type: none"> 배우자가 부양하고 있는 경우 <ol style="list-style-type: none"> 장애인증명서 또는 국가유공자증명서 ※ 증명서 제출(카드 촬영 불가, 일주일 이내 발급) 배우자의 주민등록표등본 ※ 전입일/변동일 포함 공무원 본인의 가족관계증명서
한부모 가족	<ul style="list-style-type: none"> 현재 2006. 1. 1. 이후 출생한 자녀와 동거 중이고 배우자가 없는 공무원 	<ol style="list-style-type: none"> 가족관계증명서(공무원 본인 기준, 상세) 주민등록표등본(신청 당시 자녀와 함께 등재)
공무상 요양	<ul style="list-style-type: none"> 동일한 공무상 재해로 60일 이상 요양 승인을 받아 그 요양기간(연장기간 포함) 중에 있는 공무원 	<ul style="list-style-type: none"> 없음
양자입양	<ul style="list-style-type: none"> 2006. 1. 1. 이후 출생한 입양 자녀가 있는 공무원 	<ol style="list-style-type: none"> 가족관계증명서 입양관계증명서

* 증빙서류는 일주일 이내 발급분으로 제출(인사발령문, 계약서 제외) 열람용 불가(법적효력 없음)

2

연금대부 신청 및 접수

가. 인터넷 연금대부 신청(신청 매뉴얼 참고)



나. 모바일 웹 연금대부 신청(신청 매뉴얼 참고)



* 인증서 로그인을 해야만 인터넷 연금대부 신청이 가능하며, 대부 신청 중 본인명의 인증이 추가로 요청됩니다.
(휴대폰 or 신용카드 인증)

※ 증빙서류 제출 방법

구분	공단조치 (행정정보공동이용망) 선택 시	파일제출 선택 시	공공마이데이터제출
증빙 서류 종류	<ul style="list-style-type: none"> 공무원 본인의 주민등록표등본 공무원 본인의 장애인증명서 	<ul style="list-style-type: none"> 가족관계증명서 공급계약서, 매매계약서 확정일자부 임대차계약서 주택소유정보확인서 혼인관계증명서, 예식장계약서 휴직인사발령문, 경력·재직증명서 입양관계증명서 공무원 본인(가족)의 주민등록표등본 공무원 본인(가족)의 장애인증명서 공무원 본인(가족)의 국가유공자증명원 	<ul style="list-style-type: none"> 가족관계증명서 공무원 본인의 주민등록표등본 공무원 본인의 장애인증명서
비고	<ul style="list-style-type: none"> 제출할 서류 없음 	<ul style="list-style-type: none"> 신청시 스캔 후 파일 첨부 (모니터 촬영 불가) ※ 신청 후 3영업일 내 미송부시 반려처리 	<ul style="list-style-type: none"> 신청일 오후에 연금대부 처리상황에서 개인정보 동의 후 제출 가능(선택사항)

* 증빙서류는 일주일 이내 발급분으로 제출(인사발령문, 계약서 제외) 열람용 불가(법적효력 없음)

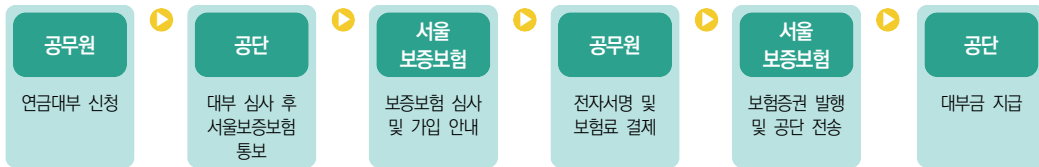
다. 연금대부 입금

대부종류	입금시기
일반대출	<ul style="list-style-type: none"> 공무원 본인이 지정한 입금예정일의 오후 3~4시경 * 입금예정일은 연금대부 신청한 날의 익일(영업일 기준)부터 30일 범위내 지정 가능
주택자금대출 행복도약대출	<ul style="list-style-type: none"> 공무원 본인이 지정한 입금예정일의 오후 3~4시경 * 입금예정일은 연금대부 신청한 날로부터 4일~30일 범위내 지정 가능 • 보증보험 설정 시 : 보증보험증권 발행된 날의 1~4일(영업일 기준)후 오후 3~4시 * 입금일 지정 불가

- * 주택자금대출, 행복도약대출의 경우 증빙서류 보완 등의 사유로 입금일이 지연될 수 있음
- * 타인명의 통장, 장기간 미사용 통장, 입출금계좌 이외의 통장 등의 경우 대부금 입금 불가
- * 연금대부 진행상황은 공단 홈페이지(www.geps.or.kr) → 인증서 로그인 → 연금복지포털 사이트 접속 → 복지서비스 → 융자사업 → 연금대부 → “연금대부 처리상황” 에서 확인 가능
- * 입금일 변경 및 취소는 지정한 입금일 전날까지(당일 처리 불가)

3 보증보험 가입 및 보험료 환급

가. 보증보험 가입절차



- * 보증보험 가입 한도 등은 SGI서울보증 선릉지점 (전화번호 : 02-558-0488, 02-558-0485) 문의
- * 유사 대부기관(교원공제회, 행정공제회, 각종복지회 등)의 기 대부금을 포함하여 신용구간점수에 따라 보증보험 한도 적용을 받아 보증이 불가할 수 있음
- * 보증보험 설정 시, 보증보험증권 가입을 인위로 지연시킬 경우 대부신청이 반려될 수 있음

나. 연금대부 조기 상환시 보증보험료 환급 방법



- ① 공무원 본인이 공단으로 ‘대부상환사실확인서’ 서울보증보험 송부 요청
- ② SGI서울보증보험에서 환급 결제 후 공무원 본인의 휴대폰으로 전자서명요청 문자 또는 카카오톡 발송
- ③ SGI서울보증보험에서 공무원 본인의 해지 전자서명 완료 후 대부 신청 당시 사용했던 계좌로 2~3일 이내 환급 보험료 송금

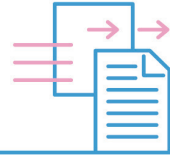


상환 기준 및 절차

1. 상환 처리기준 일반
2. 연체자 관리
3. 개인회생자 상환 특례
4. 원금상환 유예제도
5. 기타 변동 신고

03

상환 기준 및 절차



1

상환 처리기준 일반

가. 상환방식: 원금균등분할상환

- 원금: 대부금을 상환기간으로 나눈 금액을 상환
- 이자: 대부 잔액에 대하여 대부일수에 대부이자율을 곱한 금액 상환

나. 상환기간: 해당기간 범위에서 월 단위로 선택가능(최소 상환기간 6개월)

대부금액	거치기간	상환기간	비고
100만원~199만원	6개월 이내	12개월 이내	<ul style="list-style-type: none"> • 거치기간 미선택시 대부 받은 다음 달부터 원금 균등분할상환 • 상환기간은 거치기간을 포함한 기간임
200만원~299만원		24개월 이내	
300만원~399만원		36개월 이내	
400만원~499만원		48개월 이내	
500만원~2,000만원	12개월 이내	72개월 이내	(예시)
2,000만원 초과	24개월 이내	120개월 이내	<ul style="list-style-type: none"> • 거치기간 6개월, 상환기간 12개월 선택 : 이자납부 6개월 후 원금 균등 분할 상환 6개월

※ 보증보험 가입자는 서울보증보험과의 협약에 따른 거치기간 설정이 필요함(p.19 참고)

다. 상환원금 및 이자산정

- 매월 상환원금: 대부금액 ÷ 원금 상환기간(원단위까지 산정)
 - 분할 원금이 5만원 이하인 경우에는 5만원으로 고지(미납시 연체이자 부과)
- ※ 대부 상환 완료 달에는 대부 잔액 전액이 고지
- 이자계산: 대부원금 잔액 × 이자율 × 경과일수/365일(윤년인 경우 366일)
 - 최초 상환 월: 대부를 받은 날의 다음날부터 익월 급여일까지 산정
 - 최초 상환 이후: 당월 상환일 다음날부터 익월 급여일까지 산정

라. 이자율 변동에 따른 적용

- 이자율이 변경된 달의 1일부터 변경된 금리 적용(1월 1일, 4월 1일, 7월 1일, 10월 1일)
- 기존 연금대부금을 상환 중인 공무원도 동일하게 적용

마. 상환방법

- 정기상환 : 대부받은 달의 다음 달부터 매월 보수지급일에 대부신청 시 등록한 입금(상환) 계좌에서 출금

- 상환계좌의 잔액이 부족한 경우 미납에 따른 연체료 부과
- 소속기관 보수지급일이 변경될 경우 변경된 보수지급일에 상환원리금 출금
(전출의 경우 대부 신청시 보수지급일)
- 보수지급일이 주말, 공휴일인 경우 이전 마지막 영업일이 정기상환일로 지정됨
- 당월 개별상환 여부와 관련 없이 정기상환일(보수지급일) 출금이체상환 처리됨
(개별상환금은 대부잔액에서 차감됨)
- 상환계좌에서 자동으로 인출되는 시간 및 횟수는 은행에 따라 상이(해당은행 확인)
- 정상 출금 후 발생한 미납금액은 본인 가상계좌에 개별납부
- 계좌 오류로 출금이 불가 할 경우 공단 홈페이지 또는 고객센터를 통해 직접 계좌변경

※ 대부 잔액이 200원 미만일 경우 출금이체가 불가하며, 개별상환을 권장함

- 개별상환 : 정기상환 외에도, 아래의 입금계좌로 입금하여 언제든지 대부금 일부 또는 전부 상환이 가능함

- 대부금을 일부 상환한 자는 대부 잔액을 잔여 상환기간으로 균등 분할 조정(원금 조정)
- 중도 상환 시 입금일까지 경과이자를 공제한 후 잔여금액은 원금상환 처리(중도상환수수료는 없음)
- 보증보험가입자가 보험료 환급을 원할 경우, 공무원 본인이 공단으로 '대부상환사실확인서' 송부 요청해야 함

※ 보수지급일(출금일) 또는 보수지급일 전일 오후 3시 이후에 개별상환을 할 경우 당월 상환금이 추가로 출금됨

입금계좌

구분	해당은행 및 계좌			
가상계좌	<ul style="list-style-type: none"> • 입금은행(5개) : 국민, 우리, 하나, 농협, 우체국 (※ 예금주 : 공무원 성명) ※ 확인경로 : 공무원연금공단 홈페이지(www.geps.or.kr) → 인증서 로그인 → 연금복지포털 사이트 접속 → 복지서비스 → 연금대부 → 개인별총괄조회(상환예정액 탭) 			
CMS 계좌	<ul style="list-style-type: none"> • CMS(거래처)코드 : 공무원 주민등록번호 / 타행입금 불가(반드시 해당은행에서만 입금가능) 			
	은행	계좌번호	은행	계좌번호
	국민	360-01-0025-561	농협	011-01-441151
	우리	1006-001-281392	우체국	014159-01-003911
	부산	103-01-004920-2	대구	243-12-010458
	광주	210-107-330298	전북	401-13-0336462
	경남	572-07-0037050	하나	581-910006-15305
	신한	통합단말수납화면 7225		

바. 거치기간 및 상환기간 조정

거치기간	<ul style="list-style-type: none"> • 금액별 거치기간 한도 내에서 월 단위로 변경 가능 ※ 정기 상환일 전일부터 정기상환일 당일에는 변경 불가 • 거치기간 조정하는 경우 총 상환기간 변동 없이 매월 원금상환금액만 조정
상환기간	<ul style="list-style-type: none"> • 대부금액별 상환기간 범위 내에서 월 단위로 연장 및 축소 가능
신청제한	<ul style="list-style-type: none"> • 연체자, 개인회생자, 퇴직후 퇴직급여미청구자, 보증보험가입자

사. 원천징수

- 보수에서 원천공제를 원할 경우 원천공제동의서를 기관 담당자에게 제출 후 공단으로 신청
- 기관담당자는 보수에서 원천공제한 후 대부상환금을 보수지급일에 공단 계좌에 입금

아. 퇴직 시 상환처리

구분	처리기준
대부금 정산	<ul style="list-style-type: none"> • 퇴직 시 미상환 연금대부금은「공무원연금법」제38조(미납금의 공제 지급)에 의하여 퇴직 수당을 포함한 퇴직(유족)급여에서 일시 공제 <ul style="list-style-type: none"> - 개인회생기간 중이라도 퇴직급여 신청 시 연금대부금 일시공제 - 퇴직(유족)급여가 대부 잔액 보다 적을 경우 미공제 잔액은 일시상환 ※ 퇴직급여 공제일부터 완납일까지 미공제 잔액에 대해 연체이자를 부과
이자산정	<ul style="list-style-type: none"> • ① 퇴직일, ② 퇴직(유족)급여청구서 접수일 중 늦은날
퇴직(유족) 급여 미청구자	<ul style="list-style-type: none"> • 퇴직 후 일정기간 연금대부가 상환되지 않을 경우 퇴직일시금 및 퇴직연금(퇴직수당 포함)에서 상계 처리할 수 있으며, 퇴직급여 부족으로 상계 후에도 미상환된 대부 잔액이 있을 경우 일시상환을 요청하거나 보험사에 보험금을 청구할 수 있음 ※ 상계처리한 달의 말일을 기준으로 채무(원금, 이자, 연체료)를 산정 <p>① 보증보험 미 가입자</p> <p>② 보증보험 가입자</p> <p>※ 보험금 청구 시 보험사에서 해당 사실을 은행연합회로 통보하여 신용도에 영향을 미칠 수 있음 ※ 보험금 청구로도 연금대부 잔액 변제가 불가능할 경우 연체채권관리 시행(p.15 참고)</p>
재임용자	<ul style="list-style-type: none"> • 공무원 재임용자(퇴직급여 청구시 재임용 사실을 증빙할 수 있는 자)가 원할 경우 재임용 전 결정된 대부금 상환조건을 계속 유지할 수 있음 (다만, 미납액이 재임용 후 퇴직금의 1/2 초과할 수 없음)
기타	<ul style="list-style-type: none"> • 공무원 또는 공무원이었던 자가 사망한 경우, 그 유족의 상속 여부에 관련 없이 유족급여에서 미납대부금을 공제함 ※ 서울행정법원 2002구합 11622, 2002.7.24. / 용자사업실-586, 2018.3.21.

자. 환불 처리

- 과납상환 시 과납된 금액만큼 출금계좌로 자동 환불 처리(과납상환 후 영업일 기준 5~7일 소요)
- 착오상환 시 환불신청서 작성 후 팩스(064-802-2836) 송부(환불신청 후 영업일 기준 3~5일 소요)

- 환불 신청 기한: 착오 납부 후 정기상환 고지 전
- 환불 제한 대상: 연체자, 상환 완료한 대부자
- 신청서 발급경로: 공단 홈페이지 - 고객참여와 상담 - 각종서식 또는 고객센터(1588-4321) 연락

2

연체자 관리

가. 연체이자 산정

부과대상	• 미납원금 + 미납이자
연체이율	• 공무원 연금대부 이자율 + 3%p
연체일수	• 연체가 발생한 날의 다음날부터 납부일까지 경과일수
연체이자계산	• $\{(\text{미납원금} + \text{미납이자}) \times \text{연체료율}\} \times \frac{\text{연체일수}}{365} - \text{정상이자}(\text{윤년일 경우 366일})$

나. 미납액 납부시 정산처리

- 정산순서 : 비용정산 → 연체이자 → 미납이자 → 미납원금 → 당월이자 → 당월원금

다. 부당대부금 환수

- 부당 대부금을 받은 경우에는, 부당대부금을 받은 날로부터 연체이자를 가산하여 환수함

라. 연체자에 대한 업무처리

- 매월 미납자에 대해 납부촉촉 안내문 네이버전자고지 발송(10만원미만 소액미납자 제외)
 - 정기 상환일에 출금이체 상환금이 부족한 경우 카카오톡 등 발송(상환일 익일)
- 장기 연체자는 기한이익상실예고 및 상실, 지급명령신청 등 시행

○ 기한이익상실자에 대한 처리기준

- 개념 : 기한이익상실은 채무자가 연체 등으로 약정사항 위배시 채권자가 약정한 대부기간을 단축하여 조기 회수할 수 있는 제도를 말함
- 대상 : 일정기간 연체중인 자
- 처리 : 상환기한이 아직 도래하지 않은 원금도 상환기한이 도래한 것으로 간주하여 대부잔액을 일시상환하여야 하며, 미상환시 연체이자 발생
- 기한이익상실 전일까지는 이자발생, 이후부터는 미납원리금에 대해 연체이자 부과
- 기한이익상실자 연체이자 계산

$$: (\text{미납원금} + \text{미납이자}) \times \text{연체료율} \times \frac{\text{연체일수}}{365} \quad (\text{윤년일 경우 366일})$$

3

개인회생자 상환 특례

가. 개인회생자 상환처리

- 연금대부를 받은 후 개인회생절차를 진행하는 기간 동안 연금대부 상환 중지
다만, 연금대부금이 개인회생채권자목록에 포함되지 않은 경우 정상적으로 상환하여야 함

개인회생절차 진행 기간

개인회생자 등록일
개인회생절차의 처분금지 통보를 받은 날 (금지명령, 보전처분 등) 또는 개인회생절차 개시결정 통보를 받은 날

~

개인회생기간 종료일
법원의 개인회생 면책결정일 또는 법원의 폐지/기각/취소 결정 공고일

- 연금대부 개인회생 변제금 총당순서



- 개인회생 기간 중 연금대부 개별상환 불가 안내 및 상환 확인 시 환불조치
- 공단의 연금대부와 대여학자금이 개인회생채권자목록에 있는 경우 변제금 수령시 총당순서
: 연금대부 → 대여학자금(단, 대여학자금 착오대부자는 대여학자금 → 연금대부 순으로 상환 처리)

나. 개인회생자 이자 및 연체이자 부과

- 연금대부금 미상환원금(상환기일이 아직 도래하지 않은 원금+상환기일이 도래하였으나 미납한 원금)에 대하여는 정상이자를 부과함
- 상환이 정지 또는 유예된 원금과 이자에 대하여는 개인회생 기간 동안 연체이자를 부과하지 않음 (개인회생기간 종료 후 미납금액에 연체이자 부과)

다. 개인회생 종료 후 상환재개

- 개인회생자 등록일 현재 상환기일이 아직 도래하지 않은 원금에 대하여는 개인회생절차 진행 기간 동안 상환을 정지한 후 개인회생절차 종료일이 속하는 달의 다음 달부터 상환을 재개함

※ 면책결정자의 경우에도 공무원연금법 제38조 및 개인회생자 변제계획안에 따라 퇴직급여에서 공제가능

* (개인회생자 변제계획안) 공무원연금법 제38조 규정에 따라 면책결정이 확정된 경우라 하더라도 위 규정에 따라 우선공제하기로 한다.

- 면책결정의 경우 미납원리금 최초 고지 납부일 다음 날부터 연체이자를 부과하고, 개인회생 절차 폐지자의 경우 폐지결정 공고일로부터 연체이자 부과

○ 참고사항(개인회생관련 자주 찾는 질문)

1. 개인회생 중이라도 추가로 대부(연금대부, 대여학자금, 금융기관알선대출)을 받을 수 있나요?

- 개인회생 중이라도 대여학자금 신청은 가능하나, 개인회생자·신용회복지원자·급여압류자는 연금대부가 제한되며 제한 사유 종료 후 연금대부 신청이 가능 합니다.
- 금융기관알선대출의 경우 연금대부 연체, 개인회생 등과 상관없이 퇴직금예상액의 1/2범위 내에서 최대 5천만원까지 가능하나, 알선대출은 일반 신용대출로 취급되어 신용점수 등에 따라 은행심사 후 대부가능여부가 결정됩니다.

2. 개인회생 접수 시 공단 채무(연금대부, 대여학자금)는 어떻게 처리되나요?

- 공단에서는 금지명령 또는 개시결정문이 공단에 접수된 후부터 대부금 상황이 유예되며, 개인회생 절차 종결(기각·폐지·취소·면책)이 되기까지 법원 변제금으로만 상환처리 됩니다.

3. 연금대부는 개인회생기간 중에도 이자가 부과되나요?

- 채무자 회생 및 파산에 관한 법률 제446조 및 제581조에서는 개인회생절차개시결정 후 발생하는 이자도 개인회생채권에 포함하고 있습니다.
- 이에 따라 유이자 대부인 공단 연금대부는 개인회생 기간 중에도 '정상이자'가 부과되나, 미납원리금에 대한 연체이자는 부과하지 않고 있습니다.

4. 개인회생 면책결정 시 공단의 채무액(연금대부, 대여학자금)은 면책이 가능한가요?

- 공단 채무는 공무원연금법 제38조에 의거 퇴직급여에서 우선공제가 가능함에 따라 면책이 확정된 경우라 하더라도 남은 채무를 상환해야 하며, 면책결정일 다음 달 급여일부터 상환 고지가 재개 됩니다.
- 연금대부 상환방법
 - 상환재개 : 면책결정일 다음 달부터 상환 고지 재개
 - 상환방법(① 또는 ②)
 - ① 면책결정 익월은 미납원리금+당월상환금 고지 및 출금이체하고, 이후 기존 연금대부 상환 조건에 따름
 - ② 면책대출 신청 후 분할상환 (면책 후 자세한 사항은 별도 안내)
 - ※ 면책대출 상세 내용은 p27. 면책대출 및 상환안내 참고
- 대여학자금 상환방법
 - 상환재개 : 면책결정일 다음 달부터 상환 고지 재개
 - 상환방법 : 미납액 일시상환 또는 잔여액 분할상환(원천공제), 분할상환기간 연장 불가
 - 월상환액 : 면책 시 월 상환 금액 재산정
 - ※ 면책결정 후 상환 고지일까지 미납원리금에 대한 연체이자는 부과되지 않습니다.

4

원금상환 유예제도

가. 원금상환 유예제도

- 일정기간 동안 원금상환을 중지하고 해당 기간은 이자만 납부하는 제도

나. 원금상환 유예 대상

구분	육아휴직 공무원	공상 공무원
대상	• 육아휴직 중인 공무원	• 공무상 요양 승인을 받은 공무원 ※ 유예신청은 공무상 요양승인 여부 확인 후 접수
유예 기간	• 최대 36개월까지 신청가능 - 남아있는 휴직기간이 3년 미만인 경우 해당 기간 범위 내에서 신청 가능 ※ 2025.01.01. 접수건부터	• 최대 12개월까지 신청 가능 - 남아있는 공무상 요양 승인기간이 1년 미만인 경우 잔여기간 범위 내에서 신청 가능
횟수	• 동일 대부건에 대해 육아휴직 기간 중 1회만 신청 가능	• 동일 대부건에 대해 공무상 요양 승인 기간 중 1회만 신청 가능
제한 대상	• 연금대부, 대여학자금을 연체중인 자	• (좌동)
신청 방법	• 인터넷 신청 : 공무원연금공단 홈페이지(www.geps.or.kr) → 인증서 로그인 → 연금복지포털 사이트 접속 → 복지서비스 → 연금대부 → 연금대부 원금상환유예 신청	• 인터넷 신청 : 공무원연금공단 홈페이지(www.geps.or.kr) → 인증서 로그인 → 연금복지포털 사이트 접속 → 복지서비스 → 연금대부 → 연금대부 원금상환유예 신청
증빙 서류	• 기관 직인이 찍혀있는 유예신청서 또는 육아휴직기간의 시작일자와 종료일자가 명시 되어 있는 서류 (직인필수) ex) 직인 있는 인사발령문	• 없음

- 정기상환 2일 전에 신청시 당월부터 적용, 정기상환 1일전 이후 신청자는 익월부터 적용
- 보증보험가입자의 경우 정기상환 4일전까지 신청, 보증보험사에 재가입 가능여부 확인
필요
 - 기존 보증보험의 잔여 대여기간이 2년 이상인자로 한정하며, 기존 보증보험을 해지하고 원금상환유예
신청 당시의 신규인수기준에 따라 보증보험을 신규 가입하여야 함.
(유예가 불가할 수 있음 / 거치기간 중 처리 불가 / 12개월이상 신청시 추가 보험료가 발생할
수 있음)
 - ※ 출산휴가는 제외

5

기타 변동 신고

가. 상환계좌 변경 신고 (*상환계좌는 공무원 본인 명의이어야 함)

인터넷	• 공무원연금공단 홈페이지(www.geps.or.kr) → 인증서 로그인 → 연금복지포털 사이트 접속 → 복지서비스 → 연금대부 → 계좌변경 신청등록
고객센터	• 공단 고객센터(☎1588-4321)로 연락

주의. 정기상환일 4일전까지 신청시 당월 적용되며, 정기상환일 4일전부터 정기상환일 사이에 신청 할 경우, 출금이 진행되지 않을 수 있음 (담당자 확인 필요)

나. 휴대폰번호, E-mail 변경

- 휴대폰번호 및 E-mail 주소가 변경되었을 경우 반드시 변경 필요
 - 출금이체 안내, 미납안내, 고지 및 정산내역 등 용자관련 정보제공
- 변경방법 : 공무원연금공단 홈페이지(www.geps.or.kr) → 인증서 로그인 → 연금복지포털 사이트 접속 → 복지서비스 → 연금대부 → 개인별총괄조회 → 기본정보 수정 후 정정버튼

다. 상환기간 변경 신고

고객센터	• 공단 고객센터(☎1588-4321)로 연락
------	---------------------------

참고. 서울보증보험 협약에 따른 거치기간별 상환기간

거치기간	거치기간 포함한 총 상환기간
0	24개월 이상
1 ~ 6개월	60개월 이상
7 ~ 12개월	72개월 이상
13 ~ 24개월	84개월 이상

※ 보증보험 가입자의 경우 보증보험 가입기간과 연금대부 상환기간이 일치해야 하므로 추후 상환기간 변경이 불가함. 상환기간 조건이 맞지 않으면 가입 불가.



대부 서식

04 대부 서식



공무원 연금대부 신청서

23

연금대부 신청을 위한개인(신용)정보의 수집·이용 동의서 25

면책대출 신청서

27

연금대부 원금상환 유예신청서(육아휴직)

29

연금대부 원금상환 유예신청서(공상공무원)

30

대부 및 상환안내

대부형태	<div>■ 일반대출: 대부요건을 충족하고 여유자금에 필요한 공무원을 대상으로 함</div> <div>■ 주택자금대출, 행복도약대출: 대부요건을 충족하고 주택자금 및 행복도약대출의 증빙이 가능한 공무원을 대상으로 함</div>																											
대부한도	<div>■ 대부가능액: 예상퇴직급여(퇴직수당 포함)의 1/2에서 공단 채무액을 차감한 범위에서 신용등급에 따라 최소 100만원부터 10만원 단위로 대부</div> <table><tr><th>신용점수</th><th>일반/단기재직</th><th>주택자금대출</th><th>행복도약대출</th></tr><tr><td>805~1000</td><td>최고 2,000만원</td><td>최고 6,000만원</td><td>최고 3,000만원</td></tr><tr><td>665~804</td><td>최고 1,000만원</td><td>최고 5,000만원</td><td>최고 1,000만원</td></tr><tr><td>515~664</td><td>최고 500만원</td><td>최고 3,000만원</td><td>최고 500만원</td></tr><tr><td>0~514</td><td colspan="3">대부불가</td></tr></table> <div>※ 단기재직, 주택자금, 행복도약대출 신청 금액이 예상퇴직급여(퇴직수당 포함) 1/2를 초과할 때 초과금액 보증보험 가입시 대부한도액까지 대부가능</div> <div>※ 공단 채무액과 공무원 금융기관 앞선대출 잔액의 합계액이 예상퇴직급여를 초과할 수 없음</div>				신용점수	일반/단기재직	주택자금대출	행복도약대출	805~1000	최고 2,000만원	최고 6,000만원	최고 3,000만원	665~804	최고 1,000만원	최고 5,000만원	최고 1,000만원	515~664	최고 500만원	최고 3,000만원	최고 500만원	0~514	대부불가						
	신용점수	일반/단기재직	주택자금대출	행복도약대출																								
	805~1000	최고 2,000만원	최고 6,000만원	최고 3,000만원																								
	665~804	최고 1,000만원	최고 5,000만원	최고 1,000만원																								
	515~664	최고 500만원	최고 3,000만원	최고 500만원																								
0~514	대부불가																											
이자율	<div>■ 한국은행 공표 가계대출(신규취급액) 금리 적용(분기별 변동) (연체료율: 이자율 + 3%p)</div> <div>■ 행복도약대출의 경우 이자율 특례 적용(연금대부 기준 이자율에서 1%p를 인하)</div>																											
신청방법 및 구비서류	<div>■ 신청 방법</div> <div>- 인터넷 신청: 공단 홈페이지(www.geps.or.kr) → 인증서 로그인 → 연금복지포털 접속 → 복지서비스 → 융자사업 → 연금대부 → 인터넷 연금대부 신청</div> <div>- 모바일(웹/앱) 신청: 공단 홈페이지(m.geps.or.kr) / 앱 → 인증서 로그인 → 연금복지포털 접속 → 연금대부 신청</div> <div>■ 구비서류</div> <table><tr><td>일반대출(단기재직 포함)</td><td>· 별도 없음</td></tr><tr><td>주택구입</td><td>· 매매계약서(또는 공급계약서), 주택소유정보 확인서, 가족관계증명서</td></tr><tr><td>주택임차</td><td>· 확정일자부 임대차계약서, 주택소유정보 확인서, 가족관계증명서</td></tr><tr><td>2자녀</td><td>· 가족관계증명서 또는 주민등록표등본</td></tr><tr><td>산생아 및 미취학자녀</td><td>· 가족관계증명서 또는 주민등록표등본, 임신주수가 기재된 진단서</td></tr><tr><td>신혼부부</td><td>· 결혼 전: 예식장계약서, 결혼 후: 혼인관계증명서</td></tr><tr><td>장애인 및 장애인 가족</td><td>· 장애인증명서, 주민등록표등본(신청당시 6개월 이상 함께 등재)</td></tr><tr><td>질병휴직</td><td>· 인사발령문 사본 또는 경력, 재직증명서(신청 당시 질병휴직 중, 난임휴직 포함)</td></tr><tr><td>육아휴직</td><td>· 인사발령문 사본 또는 경력, 재직증명서(신청 당시 육아휴직 중)</td></tr><tr><td>한부모가족</td><td>· 가족관계증명서, 주민등록표등본</td></tr><tr><td>양자 입양</td><td>· 가족관계증명서, 입양관계증명서</td></tr><tr><td>공무상 요양</td><td>· 별도 없음</td></tr></table>				일반대출(단기재직 포함)	· 별도 없음	주택구입	· 매매계약서(또는 공급계약서), 주택소유정보 확인서, 가족관계증명서	주택임차	· 확정일자부 임대차계약서, 주택소유정보 확인서, 가족관계증명서	2자녀	· 가족관계증명서 또는 주민등록표등본	산생아 및 미취학자녀	· 가족관계증명서 또는 주민등록표등본, 임신주수가 기재된 진단서	신혼부부	· 결혼 전: 예식장계약서, 결혼 후: 혼인관계증명서	장애인 및 장애인 가족	· 장애인증명서, 주민등록표등본(신청당시 6개월 이상 함께 등재)	질병휴직	· 인사발령문 사본 또는 경력, 재직증명서(신청 당시 질병휴직 중, 난임휴직 포함)	육아휴직	· 인사발령문 사본 또는 경력, 재직증명서(신청 당시 육아휴직 중)	한부모가족	· 가족관계증명서, 주민등록표등본	양자 입양	· 가족관계증명서, 입양관계증명서	공무상 요양	· 별도 없음
	일반대출(단기재직 포함)	· 별도 없음																										
	주택구입	· 매매계약서(또는 공급계약서), 주택소유정보 확인서, 가족관계증명서																										
	주택임차	· 확정일자부 임대차계약서, 주택소유정보 확인서, 가족관계증명서																										
	2자녀	· 가족관계증명서 또는 주민등록표등본																										
	산생아 및 미취학자녀	· 가족관계증명서 또는 주민등록표등본, 임신주수가 기재된 진단서																										
	신혼부부	· 결혼 전: 예식장계약서, 결혼 후: 혼인관계증명서																										
	장애인 및 장애인 가족	· 장애인증명서, 주민등록표등본(신청당시 6개월 이상 함께 등재)																										
	질병휴직	· 인사발령문 사본 또는 경력, 재직증명서(신청 당시 질병휴직 중, 난임휴직 포함)																										
	육아휴직	· 인사발령문 사본 또는 경력, 재직증명서(신청 당시 육아휴직 중)																										
한부모가족	· 가족관계증명서, 주민등록표등본																											
양자 입양	· 가족관계증명서, 입양관계증명서																											
공무상 요양	· 별도 없음																											
상환기간	<div>■ 최소 상환기간 6개월</div> <table><tr><th>대부금액</th><th>거치기간</th><th>상환기간</th><th>비 고</th></tr><tr><td>500만원 이상 2,000만원 이하</td><td>12개월 이내</td><td>72개월 이내</td><td rowspan="2">상환기간은 거치기간을 포함한 기간임</td></tr><tr><td>2,000만원 초과</td><td>24개월 이내</td><td>120개월 이내</td></tr></table>				대부금액	거치기간	상환기간	비 고	500만원 이상 2,000만원 이하	12개월 이내	72개월 이내	상환기간은 거치기간을 포함한 기간임	2,000만원 초과	24개월 이내	120개월 이내													
	대부금액	거치기간	상환기간	비 고																								
	500만원 이상 2,000만원 이하	12개월 이내	72개월 이내	상환기간은 거치기간을 포함한 기간임																								
2,000만원 초과	24개월 이내	120개월 이내																										
상환금액	<div>■ 상환원금: 대부금액 ÷ 원금상환기간 (원금균등 상환)</div> <div>■ 상환이자: 대부원금 잔액 × 대부이율 × 경과일수 ÷ 365일 (경과일수: 당월 상환(최초 대부일) 익일부터 익월 상환일까지로 함, 윤년일 경우 366일)</div>																											
상환방법	<div>■ 정기상환: 매월(대부를 받은 달의 다음달) 급여일에 상환계좌에서 자동출금</div> <div>■ 미납상환: 가상계좌 또는 공단 CMS계좌로 개별납부(수수료 없음)</div> <div>■ 중도상환: 가상계좌 또는 공단 CMS계좌로 개별납부(중도상환수수료 없음)</div> <div>※ 금액 및 계좌는 공단 홈페이지(www.geps.or.kr) → 인증서 로그인 → 연금복지포털 사이트 접속 → 복지서비스 → 연금대부 → 개인별총괄조회(상환예상액 탭)에서 조회 가능</div> <div>■ 일정기간 연체한 연체자에 대해 상환독촉 및 기한이익 상실안내, 보증보험청구, 소송 등 법적 절차를 진행할 수 있음</div> <div>■ 급여 원천공제를 원할 경우 원천공제동의서를 기관담당자에게 제출한 후 공단으로 연락하여 원천공제 요청</div>																											
신상변동 신고	<div>■ 급여(상환)계좌 변경신고</div> <div>- 공단 홈페이지(www.geps.or.kr) → 인증서 로그인 → 연금복지포털 사이트 접속 → 복지서비스 → 연금대부 → 계좌변경 신청등록</div> <div>- 공단 고객센터(☎1588-4321)로 전화하여 녹취 후 변경</div> <div>■ 휴대폰번호, e-mail 변경 신고</div> <div>- 공단 홈페이지(www.geps.or.kr) → 인증서 로그인 → 연금복지포털 사이트 접속 → 복지서비스 → 연금대부 → 개인별총괄조회 → 기본정보 수정 후 정정</div>																											

연금대부 신청을 위한 개인(신용)정보 수집·이용 동의서

공무원연금공단은 연금대부 신청업무를 처리하기 위해 다음과 같이 개인정보를 수집·이용하고자 합니다. 내용을 자세히 읽으신 후 동의 여부를 결정하여 주십시오.


□ 개인(신용)정보 조회 동의에 관한 사항

「신용정보의 이용 및 보호에 관한 법률」제32조에 따라 개인신용정보 조회 시 동의가 필요합니다. 이에 공단에서는 아래와 같이 개인(신용)정보의 조회에 동의를 받고자 합니다.

조회항목	조회목적	효력기간
· 신용정보개설정보(대부, 카드, 신용거래개설 등) · 신용도 판단 정보(연체정보 등) · 신용등급	공무원 연금대부 지급 및 상환업무 처리	10년

※ 공단에서 신용등급을 조회할 경우 본인 신용등급에 영향을 줄 수 있습니다.

※ 귀하는 위의 개인(신용)정보 조회에 대한 동의를 거부할 수 있습니다. 다만, 동의를 거부할 경우 **연금대부 신청**에 제한을 받을 수 있습니다.

 **위와 같이 개인(신용)정보 조회에 동의하십니까?**

동의여부	동의함	()	동의하지 않음	()
------	-----	-----	---------	-----

□ 개인정보 수집·이용에 관한 사항

	수집·이용 항목	수집·이용 목적	보유기간
필수 항목	· 기본정보(이름, 생년월일, 핸드폰번호, 주소, 이메일) · 직장정보(직장명, 직장주소) · 신용정보(대부신청금액, 금융기관명, 계좌번호, 신용점수, 급여압류여부, 거치기간, 총 상환기간)	연금대부 지급 및 상환 업무 처리	수집·이용 동의부터 완납 이후 10년 까지
선택 항목	· 직장 전화번호 · 집 전화번호		

※ 주민등록번호는 공무원연금법 시행령 제96조(민감정보 및 고유식별정보의 처리)에 의해 처리함.

※ 귀하는 위의 개인정보 수집·이용에 대한 동의를 거부할 수 있습니다. 다만, 필수항목 동의를 거부할 경우 **연금대부 신청**에 제한을 받을 수 있으며, 선택항목 동의 거부 시에는 신청은 가능하나 선택항목에 의한 안내 및 고지 등 의 서비스가 일부 제한 될 수 있습니다.

 **위와 같이 개인정보 수집·이용에 동의하십니까?**

필수항목	동의함	()	동의하지 않음	()
선택항목	동의함	()	동의하지 않음	()

□ 민감정보 수집·이용에 관한 사항

민감정보 항목	수집·이용 목적	보유기간
· 장애정보	공무원 연금대부 지급 및 상환업무 처리	10년

※ 귀하는 위의 민감정보 수집·이용에 대한 동의를 거부할 수 있습니다. 다만, 동의를 거부할 경우 연금대부 신청에 제한을 받을 수 있습니다.

☐ 위와 같이 민감정보 수집·이용에 동의하십니까?

동의여부	동의함	()	동의하지 않음	()
------	-----	-----	---------	-----

□ 개인정보(신용정보) 제3자 제공·활용에 관한 사항

공단에서는 연금대부 업무 수행을 위하여 아래와 같이 해당 관련 법령에 근거하여 개인정보(신용정보)를 제공합니다.

제공받는자	제공목적	제공근거	보유기간
서울보증보험	보증보험설정	신용정보법 제32조	목적 달성 시까지 (또는 관련 법령 기준에 따라 보유)
금융결제원	연금대부 상환	전자금융거래법 제15조	
공단 주거래은행	연금대부 지급	전자금융거래법 제26조	
신용정보회사 (NICE평가 주식회사)	채권관리 및 신용정보 조회	신용정보법 제32조	
행정정보공동이용에 따른 행정정보 보유기관	연금대부 지급 및 미납 채권 회수	공무원연금법 제93조	
공직자윤리위원회	재산심사	공직자윤리법 제8조	

※ 귀하는 위의 개인정보(신용정보) 제3자 제공·활용에 대한 동의를 거부할 수 있습니다. 다만, 동의를 거부할 경우 연금대부 신청에 제한을 받을 수 있습니다.

☐ 위와 같이 개인정보(신용정보) 제3자 제공·활용에 동의하십니까?

동의여부	동의함	()	동의하지 않음	()
------	-----	-----	---------	-----

년 월 일

본인 성명 (서명 또는 인)

공무원연금공단 이사장 귀중

면책대출 신청서

본인 기재 사항	① 성명			② 생년월일			③ 소속기관		
	④ 대부금액	일시상환액(입금예정일 기준) [원금 + 이자 + 연체료]			⑤ 상환계좌	은행명			
						계좌번호			
	⑥ 상환기간	개월	⑦연락처	휴대폰번호 :			직장번호 :		
우편물 수령주소 (우편번호)									
			:						

상환이행 약정서

위 본인은 귀 공단의 「공무원 연금대부 업무처리기준」에 명시된 모든 조건을 숙지하고 동의하며, 대부신청 사항을 부정하게 기재하였을 경우 모든 법적 책임을 부담할 것을 약정한다.

- **제1조 (상환계좌)** 연금대부 신청서에 기재한 입금계좌를 상환계좌로 자동출금이체 신청하며,「금융실명거래 및 비밀보장에 관한 법률」규정에 따라 대부금을 완납할 때까지 동 수납기관에 상환내역을 제공하는 것에 대하여 동의한다. (상환계좌를 변경한 경우에도 동일하게 적용)
- **제2조 (상환방법 및 법적절차 진행 등)** 연금대부금의 상환, 미납에 따른 조치 및 법적절차 진행 등은 아래와 같이 처리한다.
 1. 대부금 상환은 대부를 받은 날이 속하는 달의 다음 달부터 매월 급여일(공휴일 또는 토요일은 급여입금일)에 본인의 은행 급여계좌에서 출금이체 상환하며, 본인의 상환일 기준 급여에서 원천공제하여 납부할 수 있다.
 2. 일정기간 연체가 계속될 경우 기한이익 상실, 소송 등 법적 절차에 진행함에 아무런 이의를 제기하지 않는다.
- **제3조 (개인회생 처리 등)** 「채무자회생 및 파산에 관한 법률」에도 불구하고 연금대부금(원금, 이자, 연체료)은 면책되지 않으며, 회생기간 동안 상환은 중지되나 이자는 계속하여 발생하는 채무임을 확인한다.
- **제4조 (퇴직 또는 사망시 등의 상환처리)** 다음의 경우 상환기간 만료 전에 대부금 잔액을 일시상환 처리하여도 이의를 제기하지 않는다.
 1. 공무원이 퇴직시 연금대부 채무가 있을 경우 공무원연금법 제38조(미납금의 공제지급)에 의하여 퇴직(유족)연금일시금 및 퇴직연금(퇴직수당 포함)에서 공제하는 경우
 2. 공무원연금법 제28조에 의한 장기공역의 사유가 발생한 날로부터 일정기간이 경과하여도 청구(지급)하지 않고, 미납이 발생하였을 경우 상계처리일 당월 말일을 기준으로 연금대부 채무(원금, 이자, 연체료)를 동 급여에서 상계 처리하는 경우
 3. 개인회생 기간 중 퇴직급여 신청시 퇴직(유족)연금일시금(퇴직수당 포함)에서 공제하여 상환 처리하는 경우
- **제5조 (보증보험증권 담보대부의 처리)** 보증보험증권을 담보로 연금대부를 받은 대부금액의 경우 퇴직 후 60일 이내 대부금을 상환하지 않거나 상환기간 중 상환 연체가 60일을 초과하는 때에는 제2조 및 제4조에 우선하여 기한의 이익을 상실하고 보험증권 담보를 실행하는 것을 인지하며 이의를 제기하지 않는다.
- **제6조 (규정이행)** 본인의 신분변동사항이 있을 경우에는 공단에서 규정한 절차에 따라 이를 신고한 후 결과를 확인하겠으며, 신분 변동 신고를 이행하지 않아 발생하는 불이익에 대하여는 이의를 제기하지 않는다.
- **제7조 (처리기준 변경)** 연금대부 상환 중「공무원 연금대부 업무처리기준」이 변경된 경우에는 그 기준에 의한다.
- **제8조 (소송관할)** 본 연금대부에 관한 소송에 대하여는 서울중앙지방법원을 관할법원으로 한다.

이론

신청인 (인)

* 사설 대부기관 등에 수수료를 주고 연금대부를 신청하는 일이 없도록 유의하여 주시기 바랍니다.

※ 본 신청서를 작성하기 전에 반드시 [붙임] “면책대출 및 상환안내” 내용을 확인

면책대출 및 상환안내

대부금액	<ul style="list-style-type: none"> ■ 면책대출 입금예정일 기준 일시상환액(대부금액은 기재하지 않음) 																
이자율	<ul style="list-style-type: none"> ■ 이자율 : 한국은행 공표 가계대출(신규취급액) 금리 적용(분기별 변동) ■ 연체이자율 : 연금대부 이자율 + 3%p 																
신청방법 및 구비서류	<ul style="list-style-type: none"> ■ 등기우편 및 팩스(064-802-2398)로 면책대출 신청 - 면책대출 신청서, 개인정보(신용정보)의 수집·이용·제공·조치 동의서, 급여입금통장 사본 																
상환기간	<table border="1"> <thead> <tr> <th>대부금액</th><th>상환기간</th></tr> </thead> <tbody> <tr> <td>100만원부터 199만원</td><td>12개월 이내</td></tr> <tr> <td>200만원부터 299만원</td><td>24개월 이내</td></tr> <tr> <td>300만원부터 399만원</td><td>36개월 이내</td></tr> <tr> <td>400만원부터 499만원</td><td>48개월 이내</td></tr> <tr> <td>500만원부터 999만원</td><td>60개월 이내</td></tr> <tr> <td>1,000만원부터 1,999만원</td><td>72개월 이내</td></tr> <tr> <td>2,000만원 이상</td><td>84개월 이내</td></tr> </tbody> </table> <p>※ 해당상환기간 범위 내에서 월단위로 선택가능</p>	대부금액	상환기간	100만원부터 199만원	12개월 이내	200만원부터 299만원	24개월 이내	300만원부터 399만원	36개월 이내	400만원부터 499만원	48개월 이내	500만원부터 999만원	60개월 이내	1,000만원부터 1,999만원	72개월 이내	2,000만원 이상	84개월 이내
대부금액	상환기간																
100만원부터 199만원	12개월 이내																
200만원부터 299만원	24개월 이내																
300만원부터 399만원	36개월 이내																
400만원부터 499만원	48개월 이내																
500만원부터 999만원	60개월 이내																
1,000만원부터 1,999만원	72개월 이내																
2,000만원 이상	84개월 이내																
상환금액	<ul style="list-style-type: none"> ■ 상환원금 : 대부금액 ÷ 상환기간(원금균등 상환) ■ 상환이자 : 대부원금 잔액 × 대부이율 × 경과일수 ÷ 365일(윤년일 경우 366일) - 경과일수 : 당월 상환(상환기간 변경 개시일) 익일부터 익월 상환일까지로 함 																
상환방법	<ul style="list-style-type: none"> ■ 정상상환 : 매월(대부를 받은 달의 다음달) 급여일에 은행 상환계좌에서 상환금 자동출금 <ul style="list-style-type: none"> ※ 급여일 : 토요일, 일요일 → 금요일, 공휴일 → 공휴일이전 은행 영업일 ※ 매월 급여통장에서 자동 인출되는 횟수 및 시간은 은행에 따라 차이발생 (은행에 확인) ■ 미납상환 : 가상계좌 또는 공단 CMS계좌로 개별납부(수수료 없음) <ul style="list-style-type: none"> ※ 금액 및 계좌는 연금복지포털 사이트 접속 → 복지서비스 → 용자사업 → 연금대부 → 개인별총괄조회 → 상환예정액 탭에서 확인 ■ 중도상환 : 가상계좌 또는 공단 CMS계좌로 개별납부(수수료 없음) <ul style="list-style-type: none"> ※ 금액 및 계좌는 연금복지포털 사이트 접속 → 복지서비스 → 용자사업 → 연금대부 → 개인별총괄조회 → 상환예정액 탭에서 확인 ■ 일정기간 연체한 연체자에 대해 상환독촉 및 기한이익상실 안내, 소송 등 법적 절차를 진행할 수 있음 ■ 연체자가 급여원천공제를 원할 경우 원천공제동의서를 기관담당자에게 제출한 후 공단으로 연락하여 원천공제 요청 																
신상변동 신고	<ul style="list-style-type: none"> ■ 급여(상환)계좌 변경신고 <ul style="list-style-type: none"> - 공단 홈페이지(www.geps.or.kr) → 인증서 로그인 → 연금복지포털 사이트 접속 → 복지서비스 → 용자사업 → 연금대부 → 계좌변경 신청등록 - 공단 고객센터(☎1588-4321)로 전화하여 녹취 후 변경 ■ 휴대폰번호, e-mail 변경 신고 <ul style="list-style-type: none"> - 공단 홈페이지(www.geps.or.kr) → 인증서 로그인 → 연금복지포털 사이트 접속 → 복지서비스 → 용자사업 → 연금대부 → 개인별총괄조회 → 기본정보 수정 후 정정버튼 																

연금대부 원금상환 유예신청서(육아휴직)

성명		생년월일	
소속기관			
종류	육아휴직 공무원	육아휴직 기간	~ (개월)
상환유예 신청기간		개월	
휴대폰번호			

1. 신청대상

육아휴직자	현재 연금대부 원금 상환 중 육아휴직중인 공무원
-------	----------------------------

2. 원금상환유예 신청기간

- 유예기간은 휴직기간 중 잔여 범위내에서 최대 36개월까지 신청가능('25.01.01.접수건 부터)
- ※ 잔여기간 계산 시 신청월과 종료월을 각각 1월로 간주하여 계산(유예기간은 원금 상환 기간에 미포함)

3. 신청방법

- 인터넷 신청 : 공무원연금공단 홈페이지(www.geps.or.kr) → 인증서 로그인 → 연금복지포털 사이트 접속 → 복지서비스 → 융자사업 → 연금대부 → 연금대부 원금상환유예 신청
- 증빙서류

육아휴직자	신청서 작성 후 소속기관 경유(기관장 직인)하거나 인사발령문(직인 필수) 또는 휴직사실 및 기간확인 가능한 증명서(직인 필수)
-------	--

4. 신청제한

- 공단 융자금(연금대부, 대여학자금 등)을 연체중인 자

5. 유의사항

- 원금상환 유예기간 중 이자는 정상상환(납부)하여야 함
- 동일 대부건에 한하여 1회만 신청 가능 (육아휴직 기간 중 1회 한정, 1자녀 한정)
- 정기상환 2일전까지 신청시 : 당월부터 적용, 정기상환 1일전 이후 신청시 : 익월부터 적용
- ※ 보증보험 가입자의 경우 정기상환 4일전까지 신청(보증보험사 처리 상황에 따라 당월적용이 어려울 수 있음)
거치기간 중 처리 불가
- 보증보험가입자의 경우 기존 보증보험 해지 후 보증보험 재가입(원금상환 유예가 불가할 수 있음)
- ※ 보증보험 재가입 가능 여부는 보증보험사와 사전에 반드시 확인 필요, 12개월 이상 신청시 추가보험료가 발생 할 수 있음

년 월 일

신 청 인 (인)

위 신청인은 현재 **육아휴직중인** 자로, 연금대부 원금상환 유예신청 대상자임을 확인함.

연금취급담당 : (인)

담당전화번호 :

연금취급기관장

(직 인)

년 월 일

연금대부 원금상환 유예신청서(공상공무원)

성명		생년월일	
소속기관			
종류	공상 공무원	공무상요양 승인기간	~ (개월)
상환유예 신청기간		개월	
휴대폰번호			

1. 신청대상

공상공무원	신청일 현재 연금대부금 원금 상환 중 공무상 요양 승인을 받은 공무원 ※ 유예신청은 공무상 요양 승인여부 확인 후 접수
-------	---

2. 원금상환유예 신청기간

- 유예기간은 휴직기간 중 잔여 범위내에서 최대 12개월까지 신청가능
 ※ 잔여기간 계산 시 신청월과 종료월을 각각 1월로 간주하여 계산(유예기간은 원금 상환 기간에 미포함)

3. 신청방법

- 인터넷 신청 : 공무원연금공단 홈페이지(www.geps.or.kr) → 인증서 로그인 → 연금복지포털 사이트 접속 → 복지서비스 → 융자사업 → 연금대부 → 연금대부 원금상환유예 신청
- 증빙서류

공상공무원	없음
-------	----

4. 신청제한

- 공단 융자금(연금대부, 대여학자금 등)을 연체중인 자

5. 유의사항

- 원금상환 유예기간 중 이자는 정상상환(납부)하여야 함
- 동일 대부건에 한하여 1회만 신청 가능
- 정기상환 2일전까지 신청시 : 당월부터 적용, 정기상환 1일전 이후 신청시 : 익월부터 적용
 ※ 보증보험 가입자의 경우 정기상환 4일전까지 신청(보증보험사 처리 상황에 따라 당월적용이 어려울 수 있음)
 거치기간 중 처리 불가
- 보증보험가입자의 경우 기존 보증보험 해지 후 보증보험 재가입(원금상환 유예가 불가할 수 있음)
 ※ 보증보험 재가입 가능 여부는 보증보험사와 사전에 반드시 확인 필요

년 월 일

신 청 인

(인)

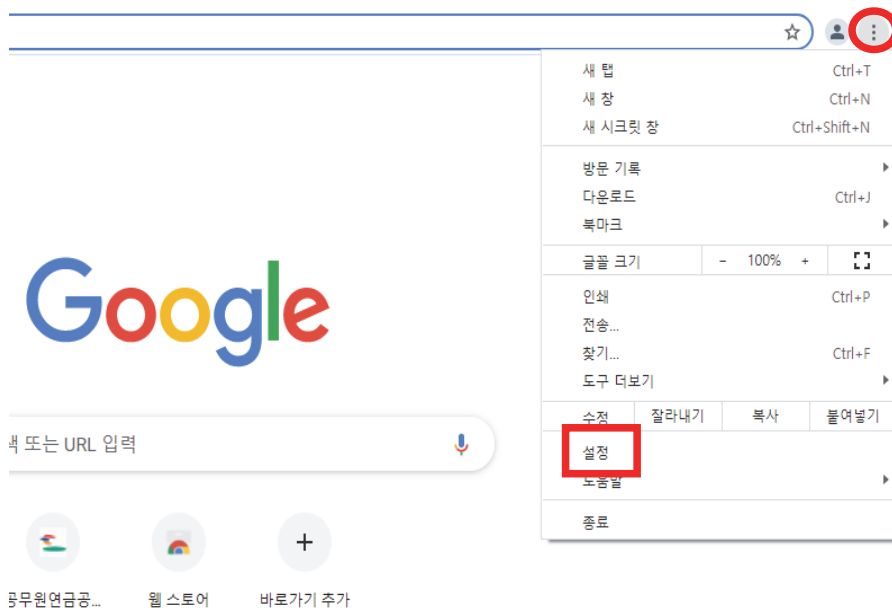
공무원연금대부 인터넷/모바일 신청방법



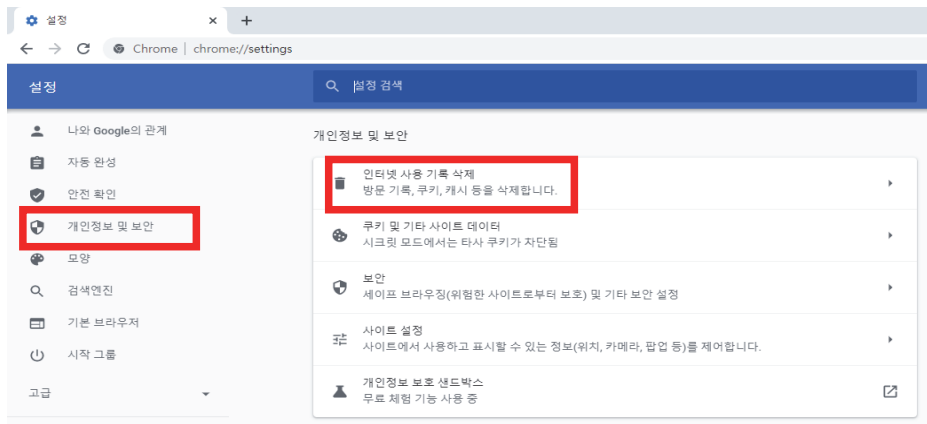
1 인터넷 연금대부 신청 전 브라우저 환경설정(Google Chrome 사용자)

1. 인터넷 기록 및 캐시 삭제

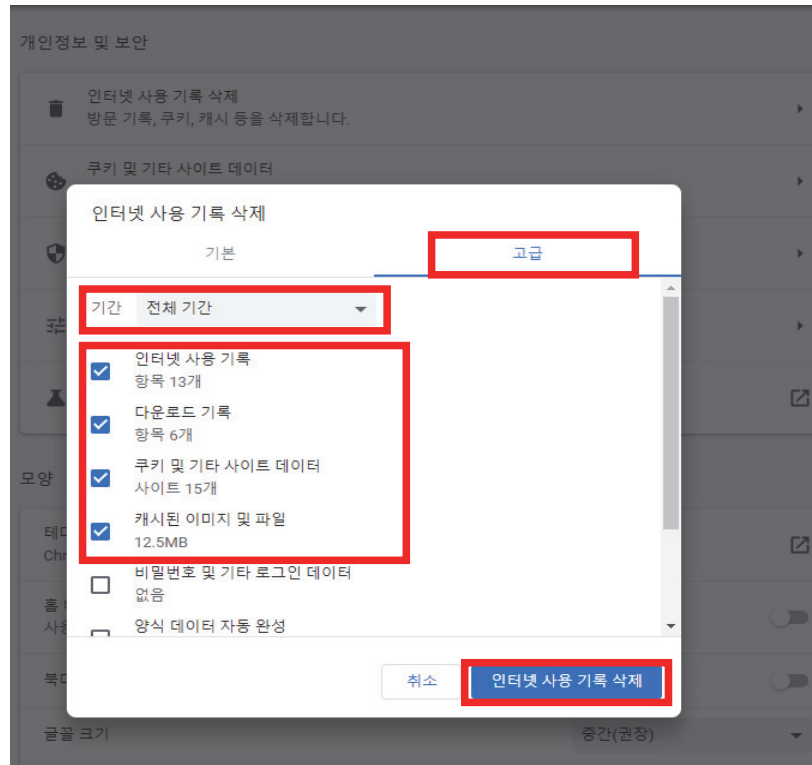
① 점 3개 클릭 → 설정 클릭



② 개인정보 및 보안 클릭 → 인터넷 사용 기록 삭제 클릭

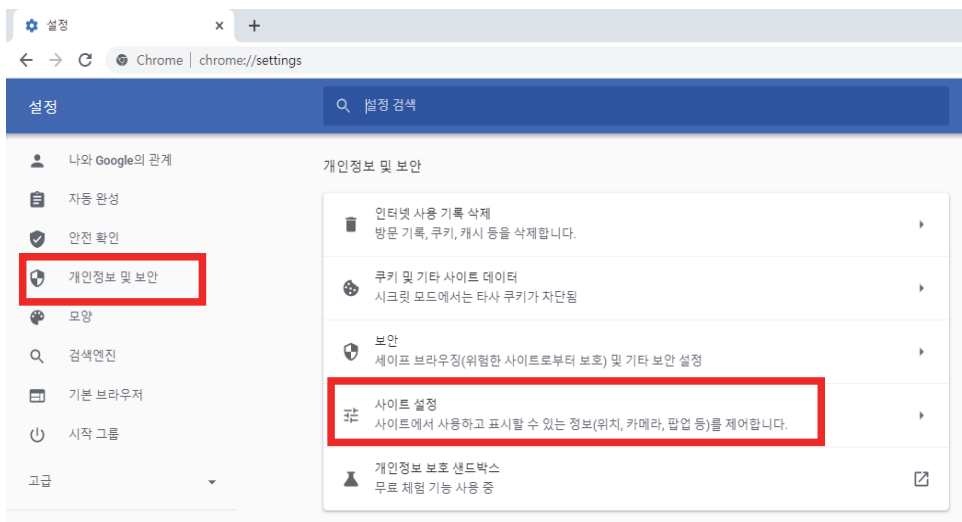


- ③ 고급 클릭 → 기간: “전체 기간” 선택 → 인터넷 사용 기록/다운로드 기록/쿠키 및 기타 사이트 데이터/캐시된 이미지 및 파일 체크 → 인터넷사용 기록 삭제 클릭



2. 팝업 및 허용

- ① 개인정보 및 보안 클릭 → 사이트 설정 클릭



② 팝업 및 리디렉션 클릭 → 사이트에서 팝업을 전송하고 리디렉션을 사용할 수 있음 선택

The image consists of two screenshots of the Chrome Settings application, specifically the 'Site settings' section.

Top Screenshot: The 'Site settings' page is shown. On the left, there is a sidebar with various settings categories. The 'Pop-ups and redirects' option is highlighted with a red rectangular box. The main area on the right lists various site permissions like Location, Camera, Microphone, Notifications, Background sync, etc.

Bottom Screenshot: The 'Pop-ups and redirects' settings page is shown. At the top, there is a title bar with a back arrow, the title '팝업 및 리디렉션', and a search bar. Below this, there is a description: '사이트에서 팝업을 전송하여 광고를 표시하거나, 원치 않는 웹사이트로 리디렉션할 수 있습니다.' (Sites can send pop-ups to display ads or redirect you to websites you don't want to visit.). Under the '기본 동작' (Basic behavior) section, there are two radio button options. The first option, '팝업 및 리디렉션 허용' (Allow pop-ups and redirects), is selected and highlighted with a red rectangular box. The second option is '팝업 및 리디렉션 차단' (Block pop-ups and redirects). Below this, there is a section for '맞춤설정된 동작' (Customized behavior) with a note: '다음 사이트는 기본 설정이 아닌 맞춤 설정을 따릅니다.' (The following sites follow custom settings instead of the default settings.). There are two entries: '팝업 전송 또는 리디렉션 사용이 허용되지 않음' (Pop-up or redirect use not allowed) and '팝업 전송 및 리디렉션 사용이 허용됨' (Pop-up and redirect use allowed), each with a '추가' (Add) button. At the bottom, it says '추가된 사이트 없음' (No sites added).

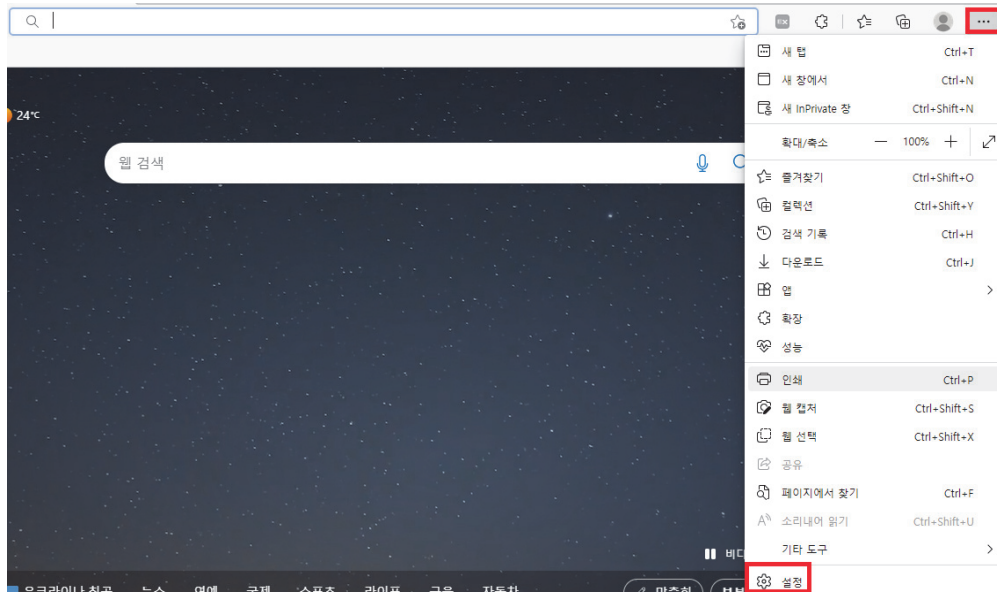
- ※ 여기까지 설정이 끝나면 반드시 사용중인 크롬을 종료하고 새 창을 띄워서 설정이 정상반영 되었는지 확인해주시기 바랍니다.
- ※ 인터넷 설정 및 PC 환경에 따라 신청 시 오류 발생 할 수 있음.

2

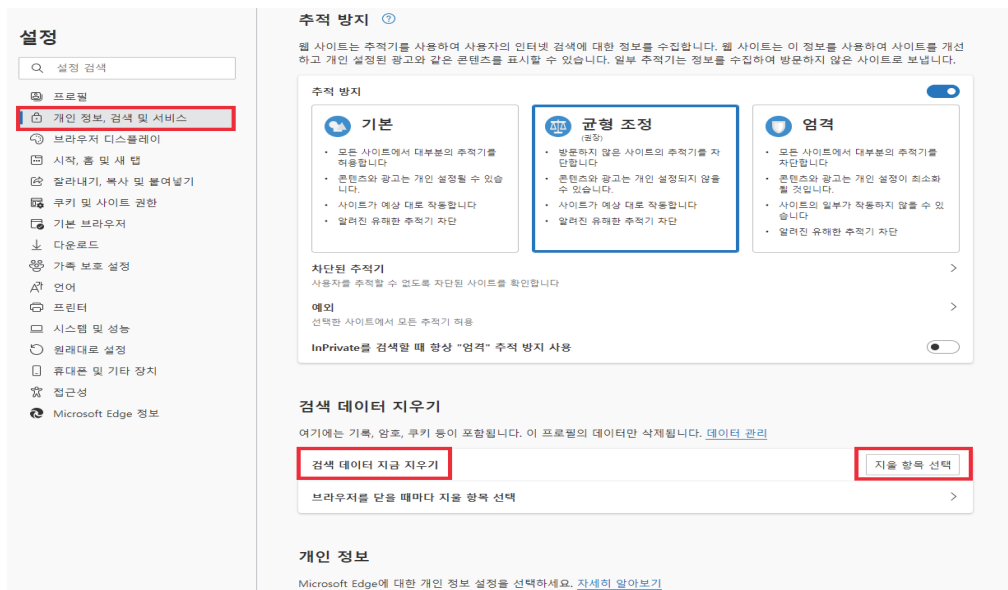
인터넷 연금대부 신청 전 브라우저 환경설정(Microsoft Edge 사용자)

1. 인터넷 기록 및 캐시 삭제

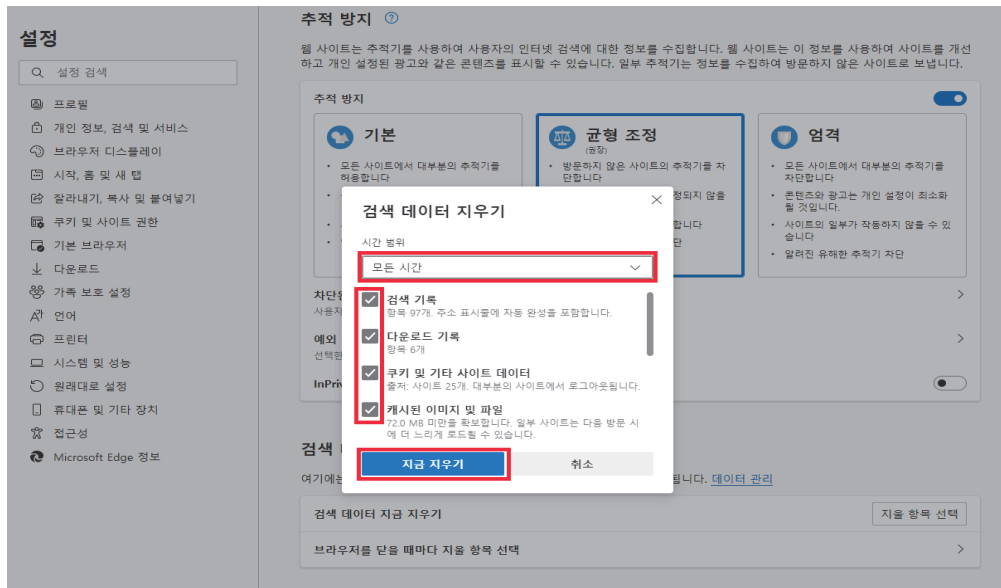
① 점 3개 클릭 → 설정 클릭



② 개인 정보, 검색 및 서비스 클릭 → 지움 항목 선택 클릭

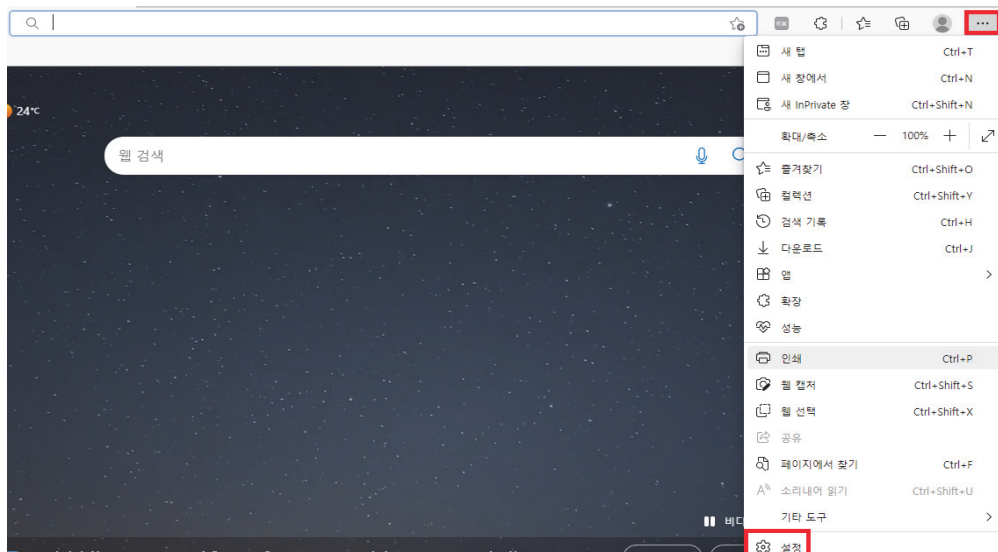


- ③ 검색 데이터 지우기 → 시간 범위: 모든 시간 → 검색기록/다운로드 기록/쿠키 및 기타 사이트 데이터/캐시된 이미지 및 파일 체크 → 지금 지우기 클릭

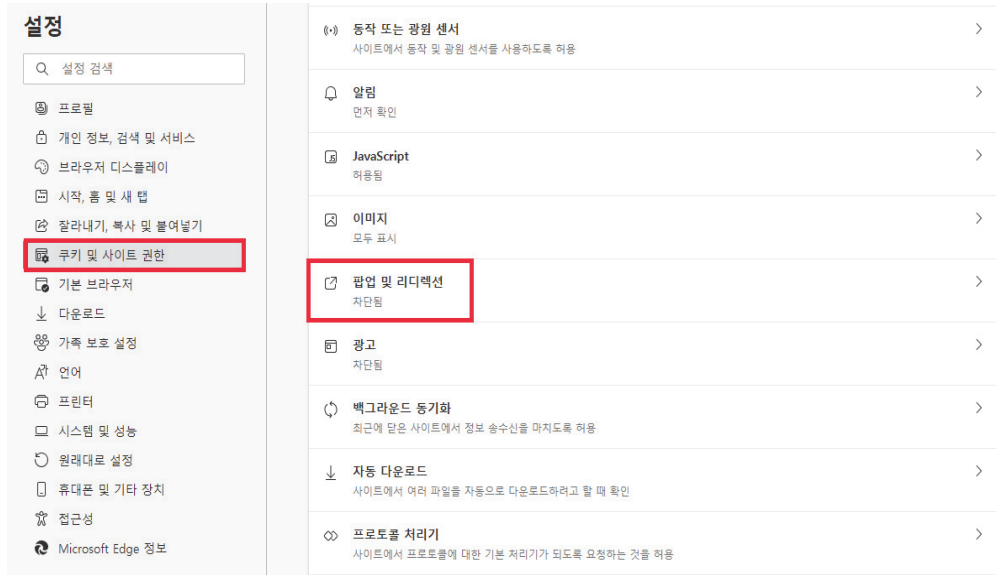


2. 팝업 및 허용

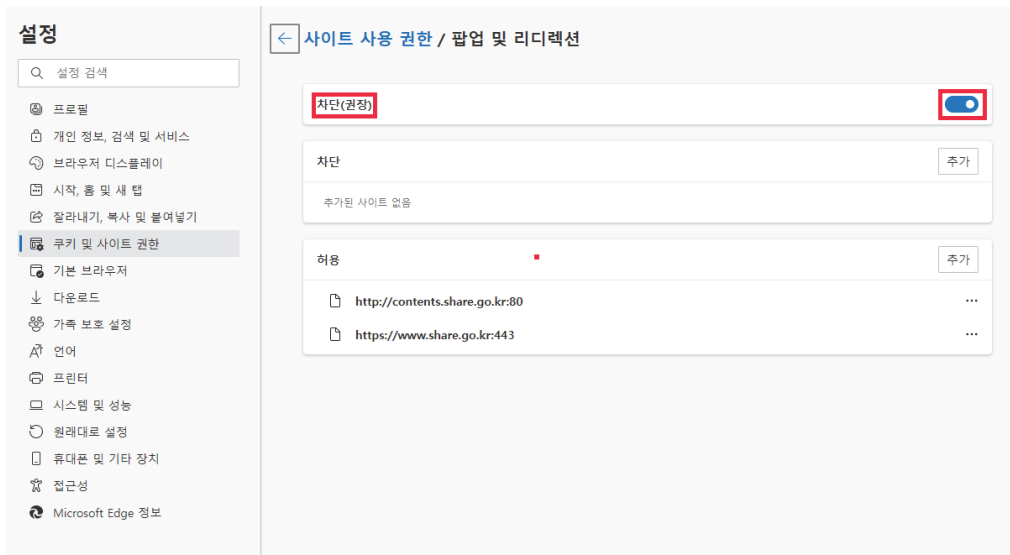
- ① 점 3개 클릭 → 설정 클릭



② 쿠키 및 사이트 권한 클릭 → 팝업 및 리디렉션 클릭

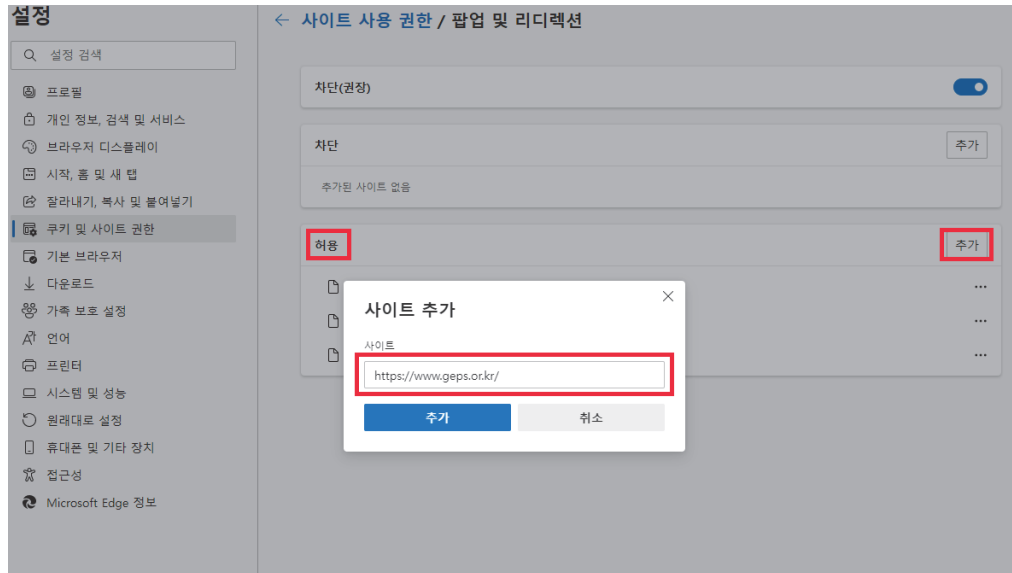


③ 사이트 사용 권한/팝업 및 리디렉션 탭



- 차단(권장) 항목 사용해제 (파란색 체크박스 해제)

③-① 사이트 사용 권한/팝업 및 리디렉션 탭



- 추가 클릭 → <https://www.geps.or.kr/> 입력 → 추가 클릭

※ 여기까지 설정이 끝나면 반드시 사용중인 Edge를 종료하고 새 창을 띄워서 설정이 정상반영 되었는지 확인해주시기 바랍니다.

※ 인터넷 설정 및 PC 환경에 따라 신청 시 오류 발생 할 수 있음.

3

인터넷 연금대부 신청방법

1. 공단 홈페이지 접속(www.geps.or.kr) → 우측 상단 ‘연금복지포털 로그인’ 클릭



2. 인증서 로그인 → 인증센터에 등록된 인증서로 로그인

- ※ 인증서 로그인 필수로 아이디/비번 로그인 등은 대부 신청 불가하므로 사전에 인증서 등록.
- ※ 간편인증 로그인(카카오인증서, 국민인증서 등) 가능합니다.



3. 복지서비스 → 융자사업 → 연금대부 → 인터넷 연금대부 신청



4. 대부 분류 선택 ※ 상품별 시행일자나 신청가능 여부에 따라 신청 버튼 활성화 됩니다.

- ① 일반대출(최초대부자/상환완료자) : 일반·단기재직
- ② 주택자금대출(최초대부자/상환완료자) : 주택구입, 주택임차
- ③ 행복도약대출(최초대부자/상환완료자) : 행복도약 대부 9종
신생아 및 미취학자녀 2자녀 신혼부부 육아휴직 질병휴직 장애인가족 한부모가족 공무원상 요양·양자입양



5. 약관동의 : 내용보기를 클릭하여 약관을 확인 → 동의 → 다음

인터넷 연금대부 신청

STEP 01 연금대부 약관동의 안내

STEP 02 연금대부

STEP 03 인적사항

STEP 04 상품정보

STEP 05 대부정보

STEP 06 신청완료

약관동의

연금대부 주요처리기준

연금대부 상환이행 약정서

개인(신용)정보 조회 동의에 관한 사항

개인정보 수집·이용에 관한 사항 (필수/선택)

민감정보 수집·이용에 관한 사항

개인정보(신용정보) 제3자 제공·활용에

약관 - 개인(신용)정보 조회동의에 관한 사항

[필수] 개인(신용)정보 조회동의에 관한 사항

「신용정보의 이용 및 보호에 관한 법률」 제32조에 따라 개인신용정보 조회 시 동의가 필요합니다. 이에 공단에서는 아래와 같이 개인(신용)정보의 조회에 동의를 받고자 합니다.

○ 조회 항목 : 신용정보개설정보(대출, 카드, 신용거래개설 등), 신용도 판단 정보(연체정보 등), 신용등급

○ 조회 목적 : 공무원 연금대출 지급 및 상환업무 처리

○ 효력 기간 : 10년

※ 공단에서 신용등급을 조회할 경우 본인 신용등급에 영향을 줄 수 있습니다.

※ 귀하는 위의 개인(신용) 조회에 대한 동의를 거부할 수 있습니다. 다만, 동의를 거부할 경우 연금대출 신청에 제한을 받을 수 있습니다.

< 이전

동의

내용보기

내용보기

내용보기

내용보기

내용보기

내용보기

※ 모든 약관을 읽고 동의해 주세요. 동의하지 않을 경우 연금대부 업무가 진행되지 않습니다.

6. 연금대부 상품 선택 : 대부상품 선택 → 다음

연금서비스

복지서비스

민원서류발급

마이페이지

고객상담 동의

인터넷 연금대부 신청

STEP 01 연금대부 약관동의 안내

STEP 02 연금대부 상품 선택

STEP 03 인적사항 등록

STEP 04 상품정보 등록

STEP 05 대부정보 등록

STEP 06 신청완료

연금대부 상품 선택

대부상품	신청자격	대부요건	증빙서류
주택구입	최초 대부자	전용 85㎡이하 주택을 분양 또는 매입하는 2년 이상 무주택 공무원(배우자 포함)	매매계약서, 주택소유정보확인서, 가족관계증명서

< 이전

다음 >

※ 대부상품을 잘못 선택하고 다음으로 넘어간 경우, 반드시 **이전** 버튼을 눌러서 전 화면으로 이동. 브라우저의 되로가기를 클릭하면 연금대부 신청을 처음부터 진행해야 하며, 브라우저의 되로가기를 클릭하여 신청서를 다시 작성하던 중 대부 신청이 마감될 경우 **구제가 불가함**.

7. 본인명의의 휴대폰 또는 신용카드로 본인인증(본인인증 실패 시 대부가 불가능함)

인터넷 연금대부 신청

STEP 01 연금대부 약관동의 안내 → STEP 02 연금대부 상품 선택 → **STEP 03 인적사항 등록** → STEP 04 상품정보 등록 → STEP 05 대부정보 등록 → STEP 06 신청완료

인적사항 등록

최근 급증하고 있는 금융사고 확산에 따른 금융감독원의 고객보호 강화를 위한 본인확인 절차 강화 방침에 따라 인터넷 연금대출 신청 절차를 강화하게 되었으니 다소 불편한 점이 있으시더라도 보다 안전한 이용을 위하여 휴대폰 인증 또는 신용카드 인증 방법으로 2차 본인인증을 해주시기 바랍니다.

휴대폰인증 **신용카드인증**

PASS
 이용 중인 통신사를 선택해 주세요.

☐ 전체 동의
☐ 개인정보이용 동의
☐ 서비스이용약관 동의
 ☐ 고충식별정보처리 동의
☐ 통신사이용약관 동의

PASS로 인증하기
 문자(SMS)로 인증하기

KCB
 카드본인확인서비스
 > 본인인증을 위해 이용하실 카드사별 인증 방법을 안내합니다.

※ 본인명의로 개인 신용카드 또는 체크카드도 본인확인 가능합니다.
 ※ 법인카드, 가족카드, 신용카드는 본인확인 불가능합니다.
 ※ 비회원(카드)는 비회원()가 표시된 카드만 이용 가능합니다.
 (예 : 삼성BC, 우리카드, 태극카드 등)

인증하기

- 휴대폰 인증 시 일부 알뜰폰의 경우 본인인증이 안 될 수 있으며, 휴대폰 인증이 불가능한 경우 카드인증을 해주시기 바랍니다.
- 본인인증이 안되는 카드가 있으니 본인명의의 다른 카드를 사용하여 인증해 주세요.

※ 삼성 체크카드, 선불카드, 가족카드, 법인카드 불가

8. 기본정보변경 : 주소, 연락처 등 수정사항이 있을 경우(수정사항이 없으면 다음)

인터넷 연금대부 신청

STEP 01 연금대부 약관동의 안내 → STEP 02 연금대부 상품 선택 → **STEP 03 인적사항 등록** → STEP 04 상품정보 등록 → STEP 05 대부정보 등록 → STEP 06 신청완료

인적사항 등록

최근 급증하고 있는 금융사고 확산에 따른 금융감독원의 고객보호 강화를 위한 본인확인 절차 강화 방침에 따라 인터넷 연금대출 신청 절차를 강화하게 되었으니 다소 불편한 점이 있으시더라도 보다 안전한 이용을 위하여 휴대폰 인증 또는 신용카드 인증 방법으로 2차 본인인증을 해주시기 바랍니다.

기본정보변경

주민등록번호 : * * * * * * * *

연락처 : * * * * * * * *

휴대폰 : * 010 * * * * * * *

우편물 수령주소 : * * * * * * * *

기본정보변경

변경할 항목을 선택해 주세요.

주소변경

우편물 수령주소 : * * * * * * * *

연락처 수령주소 : * * * * * * * *

전화번호 변경

핸드폰번호 : * * * * * * *

자택전화번호 : * * * * * * *

직장전화번호 : * * * * * * *

이메일 변경

이메일주소 : * * * * * * *

이메일 : * * * * * * *

* 변경된 정보는 연금수급관리 정보와 통합관리 됩니다.

저장

9. 상품정보 등록 ※ 각 상품별 대부요건에 따라 입력사항과 증빙서류가 다름.

연금서비스 복지서비스 민원서류발급 마이페이지 고객센터 문의

인터넷 연금대부 신청

STEP 01 연금대부 약관동의 안내 → STEP 02 연금대부 상품 선택 → STEP 03 인적사항 등록 → **STEP 04 상품정보 등록** → STEP 05 대부정보 등록 → STEP 06 신청완료

상품정보 등록

주택구입대출 정보 확인

계약자 * -선택-
 구입가격 * * 구입가격이내로 신청금액을 설정해주세요
 잔금납부일자 * * 신청일 기준 잔금납부일 전, 후 3개월 이내
 전용면적 * m² * 전용면적 85m² 이하 신청 가능
 우편번호찾기
 매수지 주소

증빙서류 매매계약서, 주택소유정보확인서, 가족관계증명서

* 서류제출 방법을 선택해 주세요. * 연금대부 신청이 완료되면 접수 안내 알림톡을 발송해드립니다.

서류제출방법 ① 파일첨부 * 증빙서류는 신청 즉시 보내셔야 접수처리 됩니다.

구분	서류명	첨부여부
첨부서류	매매계약서	N
첨부서류	가족관계증명서	N
첨부서류	주택소유정보확인서	N

* 이미지(jpeg, jpg 등), PDF 파일만 저장 가능합니다.

< 이전 다음 >

- 일반대출은 별도의 상품정보 등록 없이 대부정보 등록으로 넘어감

※ 행복도약대출 2자녀, 신생아 및 미취학 자녀, 장애인가족(장애인 본인) 대부만 공단조회 선택 가능.
 증빙서류를 제출하지 않거나 늦게 제출하는 경우 반려 될 수 있음.

10. 대부정보 등록 : 대부 신청금액, 입금 희망일 등 대부정보 입력

① 신용조회 후 대부 신청금액 입력 :

- '신용정보버튼' 클릭 → 신용점수별 제한금액 범위 내 대부 신청금액 입력

※ 보증보험가입(예상퇴직금 초과)을 원할 경우 신청하고자하는 금액 입력 후 '엔디' → 보증보험 가입 안내 확인

인터넷 연금대부 신청

STEP 01 연금대부 약관동의 안내 → STEP 02 연금대부 상품 선택 → STEP 03 인적사항 등록 → STEP 04 상품정보 등록 → **STEP 05 대부정보 등록** → STEP 06 신청완료

대부정보 등록

신용점수	대부한도
0점~514점	0
515점~664점	5,000,000
665점~804점	10,000,000
805점~1000점	30,000,000

신청정보 기본제직기간이 1년 미만인 경우, 단기제직대부 신청 불가

대부형태 신규대출 신용점수 890 점 **신용정보**

대부가능액 산정기준 퇴직예상액 104,181,770 퇴직금예상 1/2 52,090,885 채무총액 0

대부정보 최소 100만원 이상 10만원 단위로 신청가능합니다.
 단기제직, 주택구입, 주택임차, 행복도약대출은 보증보험 가입 시 예상퇴직금의 1/2를 초과하여 신용점수별 최대 금액까지 대부가 가능합니다.

대부가능액	기준대부가액	입금예정액	보증보험미착금
30,000,000	0		
신청금액			
금원기관	예금주	연준인	계좌번호

* 신청하신 계좌는 자동으로 출금계좌(상환계좌)로 지정됩니다. * 타인계좌, 가상계좌(연계계좌), 적금통장, 기업은행 평생계좌, 핸드폰계좌, 증권계좌 신청 불가

- ② 예상퇴직금1/2 초과 신청 시 보증보험 안내 팝업이 나오며 확인을 클릭하면 보증보험적용으로 변경됩니다.
 예상퇴직금1/2 이내에서 보증보험미설정으로 대부를 신청하는 경우에는 단기(☒)를 클릭하면 대부금액을 다시 입력할 수 있습니다.

보증보험 처리일자

1. 서울보증보험과의 협약에 따라 거치기간 설정에 따른 상환기간은 다음과 같습니다.

거치기간	거치기간 포함한 총 상환기간
0개월(거치없음)	24개월 이상
1~6개월	60개월 이상
7~12개월	72개월 이상
13~24개월	84개월 이상

※ 보증보험가입자의 경우 보증보험가입기간과 연금대출상환기간이 일치해야하므로 추후 상환기간 변경이 불가합니다

2. 서울보증보험에서 보증가능여부를 심사한 후 **개인에게 알려드립니다.**

3. 유사 대출기관(교원공제회, 행정공제회, 각종 복지회 등)의 기대대출금이 있으신 분은 보증보험 한도(1인당 최대 10,000만원 이내)적용을 받아 보증이 불가할 수 있습니다.

4. 보증보험 가입 후 **실제로 지급받으시는 금액**은 보증보험 대여금이 아니라 **공단에 신청한 금액**입니다.
 * 대부금 = 예상퇴직금여1/2 + 보증보험 대여금액

5. 보증보험 가입 후 **조기완납시** 보증보험료 환급이 가능합니다.
 - 공단으로 연락주시면 대부상환사실확인서를 서울보증보험으로 송부하며,
 - 서울보증보험에서 환급 결재 후 대부신청자 본인의 휴대폰으로 전자서명요청 문자발송 시 전자서명 해주시기 바랍니다.

6. 상환기간 설정 후 금리종류, 금리, 상환기간, 상환금액, 상환일, 상환방법을 확인하실 수 있습니다.

확인 **출력**

- ③ 대부금 입금계좌 입력(대부상환계좌로 지정됨)
 - 대부금 입금 받고자 하는 은행 및 계좌번호 입력 → '계좌체크 전송' 클릭
 ※ 타인계좌, 가상계좌, 적금통장, 증권계좌 등 불가
- ④ 입금예정일 선택
 - 입금예정일 선택(대부금 입금을 희망하는 일자 선택, 선택한 일자 오후 3~4시경 대부금 입금)
 ※ 주택자금대출·행복도약대출의 입금예정일은 신청일 익일부터 3일간은 선택 불가
 ※ 보증보험가입자의 경우 입금예정일 선택 불가

입금예정일 선택 * 보증보험 가입자는 입금예정일 선택 불가

대부구분 : 미취학자녀 선택가능기간 : 2023-12-14 ~ 2024-01-10 **입금예정일**

※ 입금예정일 선택 시 주의사항
 * (공동) 선택한 입금예정일 오후 3~4시경 대부금이 입금 될 예정입니다.

○ 일반대출 신청
 입금예정일은 대출 신청일 익일부터 30일 범위 내에서 선택이 가능합니다.

○ 주택구입대출/주택임차대출/행복도약대출/ 신청
 입금예정일은 대부 신청일 익일부터 30일 범위 내에서 선택이 가능합니다.
 단, 신청일 익일부터 3일간은 선택이 불가능합니다.
 * (주택구입대출/주택임차대출/행복도약대출/ 서류보완 지연 시 입금예정일에 입금이 불가할 수 있습니다.
 * 입금예정일 변경은 신청일 이후 가능합니다.

상환정보

상환방법	② 거치+원금균등 ○ 원금균등
거치기간	0 개월 * 거치기간동안은 이자만 납부
상환기간	0 개월 * 거치기간을 포함한 총 기간 입력
금리종류	변동금리(3개월)
현재이자율	3.82 % 대부원금 및 이자보기

대부금액	거치기간 미선택시	거치기간 선택시	
		거치기간	거치기간 포함 총 상환기간
2,000,000 미만부터 1,000,000 이상까지	12개월 이내	6개월 이내	12개월 이내
3,000,000 미만부터 2,000,000 이상까지	24개월 이내	6개월 이내	24개월 이내

< 이전 **다음 >**

- ⑤ 상환정보 입력 (대부 금액별 가능기간 확인)
 - 거치기간 필요시 거치+원금균등 선택 후 기간 입력: **상환기간을 먼저 입력 후 거치기간 입력**
 - 곧바로 원금상환시 원금균등 선택 후 기간 입력

11. 신청완료

① 대부 신청 내용을 확인하고 최종으로 신청완료 버튼을 클릭합니다.

인터넷 연금대부 신청

STEP 01 연금대부 약관동의 안내 → STEP 02 연금대부 상품 선택 → STEP 03 인적사항 등록 → STEP 04 상품정보 등록 → STEP 05 대부정보 등록 → **STEP 06 신청완료**

신청정보 확인

인적사항

성명			
휴대폰 번호			회사 번호 0000
자택 번호	0000	이메일 (선택)	
우편물 수령주소			

상품정보

대부상품	신혼부부
신청자격	최초 대부자
대부요건	신혼부부 공무원(결혼 전 6개월, 결혼 후 2년)
증빙서류	혼인관계증명서, 애식장계약서

상품추가정보

혼인여부	Y
혼인일자(혼인관계 증명서상 혼인일자)	2024-11-04

대부정보

신청금액	2,300,000 원	입금예정일	2024/11/28
입금예정액		계좌번호	
금융기관		거치기간	6 개월
상환방법	거치+원금	상환기간	24 개월
원세이자율	3.06 % (3개월 단위 변동금리)		

< 이전 **신청완료** >

※ 신청완료 버튼을 클릭하고 안내 팝업까지 나와야 신청이 완료됨

② 대부신청 완료 안내 팝업이 나오면 연금대부 신청이 완료된 것입니다.
닫기를 누르면 연금대부 처리상황 화면으로 이동합니다.

연금대부 완료 안내

연금대부 신청이 완료되었습니다.

<입금예정일>

- 신청한 입금 희망일 오후 3~4시 경
- 주택임차대출, 주택구입대출, 행복도약대출의 경우 서류보완 지연시 입금 희망일에 입금이 불가할 수 있음
- 보증보험가입자는 보증보험증권발행 후 입금

※ 단, 보완사항이나 보증보험적용시는 보완완료 및 보증보험증권발행 후 입금

대출에 대한 문의는 **1588-4321** 로 주시기 바랍니다.

[보이스피싱 주의 안내]

최근 연금대부 관련 시중은행을 사칭하여 공무원연금공단으로부터 위임을 받았으며 특정사이트로 접속 및 어플 다운을 유도하는 보이스피싱이 발생하고 있으니 각별히 주의하여 주시기 바랍니다.

※ 공무원연금공단은 시중은행에 권한을 위임하지 않으니, 인터넷주소(URL) 클릭·어플 다운 및 인증번호를 입력 요구시 절대 시도하지 마세요.

연금대부 신청 및 상환(예정) 내역 확인서

닫기

12. 연금대부 처리상황 : 연금대부 신청내역 확인, 신청취소, 입금일 변경, 서류 보완 가능

연금대부 처리상황

주민등록번호

성명

급여일자

25

연금대부 신청내역

취소신청

접수일자	2024-11-19	조정여부	N	신청금액	3,000,000
금융기관	기업은행	계좌번호	1111	금리종류	변동금리(3개월)
대부금액	0	공제액		금리종류	3.06 %
상환기간	36	거치기간	6	잔지급액	0
진행상태	접수	지급결정일		상환방법	거치원금균등
비고		입금일자	2024-11-28		

<대부신청 처리단계>
· 대부신청 → (특례대출 신청시 증빙서류 확인이 필요할 경우 접수 또는 심사중 표시) → 심사완료 → 입금요청 → 자금교부 → 입금
※ 대부심사 추가확인이 필요한 경우 재심사 될 수 있음
※ 취소신청의 경우 입금일 전일까지만 가능하며, 진행상태가 입금요청 또는 자금교부(입금) 일 때에는 취소가 불가능합니다.

입금예정일 변경

※ 입금예정일 변경 시 주의사항

* (공동) 입금예정일 변경은 신청일 이후 가능합니다.

* (공동) 선택한 입금예정일 오후 3-4시경 대출금이 입금될 예정입니다.

○ 일반대출

입금예정일 변경은 최초 대부 신청일 익일부터 30일 범위내에서 입금예정일 전일까지 가능합니다.

○ 특례대출

입금예정일 변경은 최초 대부 신청일 익일부터 30일 범위내에서 입금예정일 전일까지 가능합니다.

단, 변경일 익일부터 3일간은 선택이 불가능합니다.

* 서류보완 지연시 입금예정일에 입금이 불가할 수 있습니다.

저장

특례구분	2자녀	
보증보험 가입자	비대상	* 보증보험 가입자는 입금예정일 변경 불가
변경가능기간	2024/11/25	~ 2024/12/19
입금예정일		

보완서류

보완완료

구분	서류명	첨부여부
첨부서류	가족관계증명서	N
첨부서류	주민등록표등본	N

공공마이데이터

마이데이터 서비스 이용동의

마이데이터 서비스 이용동의 완료

공공 마이데이터 서류제출

서류 종류	이용일시	상세보기
-------	------	------

조회된 결과가 없습니다.

- ① 취소신청 ※ 대부금 지급 당일 취소 불가
- ② 입금예정일 변경 : 신청일 익일부터 입금예정일 전일까지 변경 가능
※ 보증보험적용자 입금예정일 지정 불가
- ③ 보완서류 : 첨부 버튼을 눌러 파일을 추가하고 저장
- ④ 공공마이데이터 :
 - 마이데이터 서비스 이용동의 클릭
 - 개인정보 동의 후 이용동의 버튼 클릭
 - 공공 마이데이터 서류제출

※ 대부 신청일 13시 이후 공공마이데이터 제출 가능(시간은 추후 변동 가능)

공무원연금대부 인터넷/모바일 신청방법

45

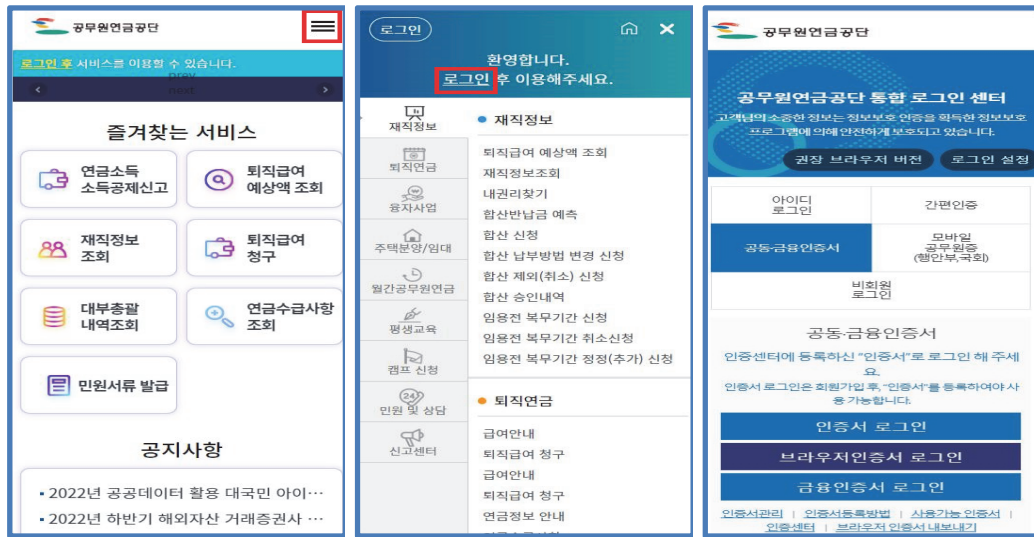
4

모바일 연금대부 신청방법 (모바일 어플 동일함)

1. 모바일 앱 혹은 홈페이지 접속(m.geps.or.kr) → 메뉴 → 연금복지포털로그인 → 인증서 로그인

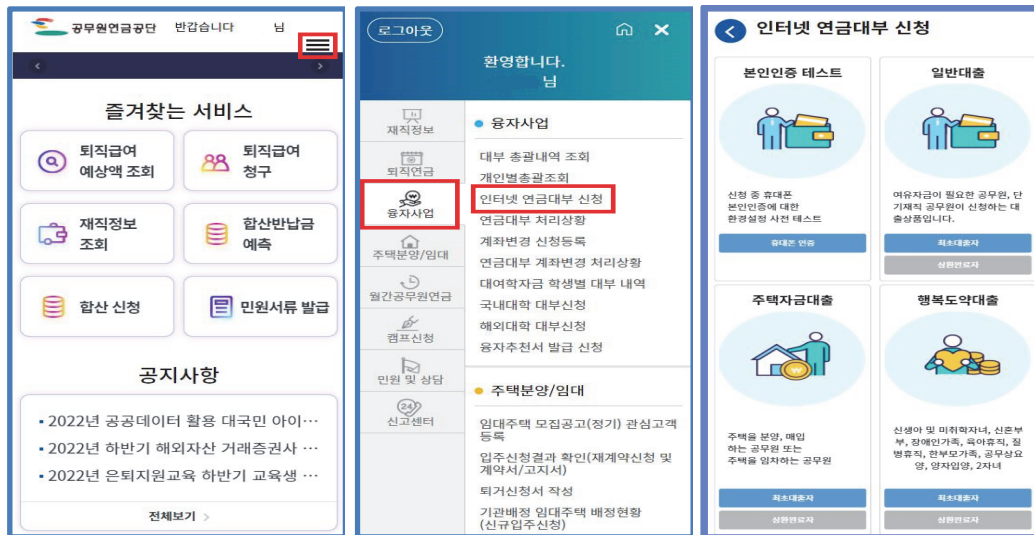
※ 인증서 로그인 필수로 아이디/비번 로그인 등은 대부 신청 불가하므로 사전에 인증서 등록.

※ 간편인증 로그인(카카오인증서, 국민인증서 등) 가능합니다.



2. 우측 상단 메뉴 → 연금대부 → 인터넷 연금대부 신청 → 대부 분류 선택

※ 연금대부 신청은 상품별 시행일자나 신청대상 여부에 따라 버튼이 활성화 됩니다.



3. 약관동의: 내용보기를 터치하여 약관 내용을 확인 → 동의 → 다음

※ 모든 약관에 동의해 주세요. 동의하지 않을 경우 연금대부 업무가 진행되지 않습니다.

4. 대부상품 선택: 대부 상품을 선택하고 다음을 터치합니다.

* 대부상품을 잘못 선택하고 다음으로 넘어간 경우, 반드시 **이전** 버튼을 터치해서 전 화면으로 이동합니다. 브라우저의 뒤로가기를 터치하면 연금대부 신청을 처음부터 진행해야 하며, 브라우저의 뒤로가기를 터치하여 신청서를 처음부터 다시 작성하던 중 대부 신청이 마감될 경우 **구제 불가**합니다.

5. 기본정보 확인 및 본인인증

① 기본정보 확인

- 개인정보 확인 후 수정사항이 있으면 **기본정보변경**을 눌러 개인정보를 현행화 하고 **저장**
- 개인정보에 수정사항이 없으면 하단으로 내려가서 본인인증을 합니다.

② 본인 명의 휴대폰으로 본인인증 (본인인증 실패 시 대부가 불가능함)

- * 휴대폰 인증 시 일부 알뜰폰의 경우 환경설정 등의 이유로 본인인증이 안될 수 있습니다.
(신청화면의 본인인증 사전테스트 확인 권장)

6. 상품정보 등록 ※각 상품별 대부요건에 따라 입력사항과 증빙서류가 다름.

- 일반대출은 별도의 상품정보 등록 없이 대부정보 등록으로 넘어갑니다.
- ※ 행복도약대출 2자녀, 신생아 및 미취학 자녀, 장애인가족(장애인 본인) 대부만 공단조회 선택 가능.
- 증빙서류를 제출하지 않거나 늦게 제출하는 경우 반려 될 수 있음.

7. 대부정보 등록 : 대부 신청금액, 입금 희망일 등 대부정보 입력

① 신용조회 후 대부 신청금액 입력

- '점수확인' 클릭 → 신용점수별 제한금액 범위 내 대부 신청금액 입력
- ※ 보증보험가입(예상퇴직금 초과)을 원할 경우 신청하고자하는 금액 입력 후 '엔터' → 보증보험 가입 안내 확인

- ② 예상퇴직금1/2 초과 신청시 보증보험 안내 팝업이 나오며 확인을 터치하면 보증보험적용으로 변경됩니다.

예상퇴직금1/2 이내에서
보증보험미설정으로 대부를 신청하는
경우에는 달기(ⓧ)버튼을 터치하면
대부금액을 다시 입력할 수 있습니다.

입금계좌

예금주

계좌번호

계좌체크

* 신청하신 계좌는 자동으로 출금계좌(상환계좌)로 지정됩니다.

* 타인계좌, 가상계좌(연계계좌), 적금통장, 기업은행 평생계좌, 핸드폰계좌, 증권계좌 신청 불가

입금예정일 선택

* 보증보험 가입자는 입금예정일 선택 불가

대출구분 (필수)

주택임차

선택가능기간 (필수)

2023/12/14 ~ 2024/01/10

입금예정일 (필수)

! 입금예정일 선택 시 주의사항

* (공통) 선택한 입금예정일
오후 3~4시경 대출금이 입금 될 예정입니다.

○ 일반대출 신청
입금예정일은 대출 신청일 익일부터 30일 범위 내에서 선택이 가능합니다.

○ 주택구입대출/주택임차대출/행복도약대출 신청
입금예정일은 대출 신청일 익일부터 30일 범위 내에서 선택이 가능합니다.
단, 신청일 익일부터 3일간은 선택이 불가능합니다.

* 주택구입대출/주택임차대출/행복도약대출 서류보완 지연 시 입금예정일에 입금이 불가할 수 있습니다.

- ③ 대부금 입금계좌 입력(대부상환계좌로 지정됨)
- 대부금 입금 받고자 하는 은행 및 계좌번호 입력
→ '계좌체크 전송' 터치
 - ※ 타인계좌, 가상계좌, 적금통장, 증권계좌 등 불가

- ④ 입금예정일 선택
- 입금예정일 선택 : 대부금 입금을 희망하는 일자 선택
(선택한 일자 오후 3~4시경 대부금 입금)
 - ※ 주택자금대출·행복도약대출의 입금예정일은 신청일 익일부터 3일간은 선택 불가
 - ※ 보증보험가입자의 경우 입금예정일 선택 불가

- ⑤ 상환정보 입력 (대부 금액별 가능기간 확인)
- 거치기간 필요시 거치+원금균등 선택 후 기간 입력
 - 곧바로 원금상환시 원금균등 선택 후 기간 입력

상환정보

상환방법

☒ 거치+원금균등 ☐ 원금균등

거치기간 개월

상환기간 개월

가치가단종단은 이자만 납부

* 상환기간은 거치기간을 포함한 총 기간을 입력해 주세요

금리종류

변동금리(3개월)

현재이자율 % **대출원금 및 이자보기**

! 대출금액에 따른 거치기간 안내

대출금액	거치기간 미선택시
2,000,000 미만부터	12개월 이내
1,000,000 이상까지	12개월 이내
3,000,000 미만부터	24개월 이내
2,000,000 이상까지	24개월 이내
4,000,000 미만부터	36개월 이내
3,000,000 이상까지	36개월 이내
5,000,000 미만부터	48개월 이내
4,000,000 이상까지	48개월 이내
20,000,000 이하부터	72개월 이내
5,000,000 이상까지	72개월 이내
60,000,000 이하부터	120개월 이내
20,000,000 초과까지	120개월 이내

이전 **다음**

인터넷 연금대부 신청

STEP - 06

신청완료

인적사항

성명 장배동

휴대폰 번호 010-1234-5678

회사 번호

자택 번호

이메일 (선택)

우편물 수령주소 1234567890-1234567890

상환정보

대출상환

신청자격

최초대부자

대출요건

주택임차

증빙서류

가족관계증명서, 소득증명서

상환추가정보

신청금액

입금예정액

입금예정일

금융기관 국민은행

계좌번호 123456789

상환방법 거치+원금균등

거치기간 24 개월

상환기간 120 개월

현재이자율 5.34 % (3개월 단위 변동금리)

이전 **신청완료**

8. 신청완료

- ① 대부 신청 내용을 확인 최종으로 신청완료 버튼을 터치
- ※ 신청완료 버튼을 터치하고 안내 팝업까지 나와야 신청이 완료됨
- ② 대부신청 완료 안내 팝업이 나오면 연금대부 신청이 완료된 것입니다.
- 닫기를 터치하면 연금대부 처리상황 화면으로 이동합니다.

9. 연금대부 처리상황 : 연금대부 신청내역 확인, 신청취소, 입금일 변경, 서류 보완 가능

- ① 취소신청 ※ 대부금 지급 당일 취소 불가
- ② 입금예정일 변경 : 신청일 익일부터 입금예정일 전일까지 변경 가능
※ 보증보험적용자 입금예정일 지정 불가
- ③ 보완서류 : 연금대부 처리상황 하단으로 내려가 보완서류에서 오른쪽 첨부 버튼을 눌러 파일을 저장하고 변경내용 저장, 보완 완료 클릭

- ④ 공공마이데이터 : 이용동의 클릭 → 개인정보 동의 → 서류제출
※ 대부 신청일 13시 이후 제출 가능(시간은 추후 변동 가능)

2025년 공무원 연금대부 업무처리기준

발행일 | 2024년 12월

발행처 | 공무원연금공단

제주특별자치도 서귀포시 서호중앙로 63(서호동, 공무원연금공단)

TEL: 1588-4321

인쇄처 | 세일포커스(주)

서울시 중구 마른내로 15 창강빌딩6층

TEL: 02-2275-6894 / FAX: 02-2263-5592

E-mail: seilfocus@naver.com



2025
공무원 연금대부
업무처리기준

공무원연금 관련 모든 상담은
공무원연금 고객센터
1588-4321



공무원연금공단
Government Employees Pension Service