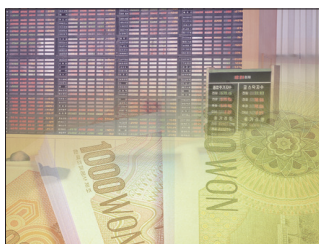


# 2010 공무원연금 기금운용 연차보고서

*Ensuring Retirement Security*

2011



# 목차

CEO 메시지 .....	4
2010년 Highlight .....	6
1. 도입부 .....	7
1.1 공단 경영 .....	8
1.1.1 미션·비전·경영목표 .....	8
1.1.2 경영실적 .....	9
1.1.3 경영진 및 조직현황 .....	11
1.2 공무원연금제도와 기금 일반 .....	12
1.2.1 공무원연금제도의 개요 .....	12
1.2.2 공무원연금기금의 역할 .....	14
1.2.3 공무원연금기금의 구성과 운용 .....	15
2. 기금관리운용체계 .....	17
2.1 기금운용체계와 업무흐름 .....	18
2.2 공무원연금운영위원회 .....	19
2.3 행정안전부 .....	20
2.4 공무원연금공단 .....	21
2.5 공무원연금공단 내 기금운용 관련 위원회 .....	23
3. 기금투자관리 .....	25
3.1 기금운용목적 .....	26
3.2 기금운용규정·시행규칙 및 금융자산운용지침 .....	26
3.3 자산배분전략 .....	28
3.4 위험관리체계 .....	29
3.5 성과평가·외부위탁 .....	31
3.6 공시·의결권 행사 .....	32
3.7 자산부문별 투자관리 .....	33
3.7.1 금융자산 .....	33
3.7.2 그 외 자산 .....	36

<b>4. 기금운용성과</b>	<b>39</b>
4.1 공무원연금기금의 투자현황	40
4.2 금융자산	41
4.2.1 채권	43
4.2.2 주식	45
4.2.3 대체투자	47
4.2.4 단기자금(지불준비금)	48
4.3 연금대출자산	49
4.4 실물자산	50
4.4.1 주택사업	50
4.4.2 시설운영사업	52
<b>5. 재무제표</b>	<b>53</b>
5.1 감사보고서	54
5.2 대차대조표	55
5.3 손익계산서	57
<b>6. 주요통계</b>	<b>59</b>

## CEO 메시지

「2010 공무원연금 기금운용 연차보고서」를 제공할 수 있게 되어 매우 기쁘게 생각합니다. 이 연차보고서는 우리 공단이 지난 한 해 추진하였던 기금운용사업을 개괄하고 2010년 기금운용성과를 일목요연하게 요약함과 아울러 미래 기금운용사업에 영향을 줄 쟁점이슈를 담고 있습니다. 더불어, ‘연금서비스 혁신’, ‘기금 10조원 달성’, ‘경영 선진화’라는 3대 목표 하에 추진된 우리 공단의 2010년 경영실적을 간단히 소개하고 있습니다. 이 연차보고서가 공무원연금제도 그리고 우리 공단의 기금운용사업과 경영실적에 대한 이해의 폭을 넓힘과 동시에 공무원 연금기금 운용의 투명성을 제고시키는 계기로 작용할 수 있기를 바라마지 않습니다.

우리나라 최초의 공적연금제도로써 1960년에 도입된 공무원연금제도는 반세기의 역사를 거치면서 공무원을 위한 노후소득보장제도로 확실히 뿌리내리고 있습니다. 일반적인 공적연금제도와 달리 노후소득보장이라는 기본적인 역할을 담당할 뿐만 아니라 근로재해에 대한 보상과 다양한 후생복지프로그램을 제공하는 등 공무원 종합복지제도로써의 기능을 수행하고 있는 특징이 있습니다. 이러한 다양한 기능은 공무원이 재직 중 안심하고 직무에 전념할 수 있도록 해줌으로써 직업공무원제도를 튼튼하게 뒷받침해 주기도 합니다. 이렇게 중요한 제도임에도 불구하고 2000년대에 접어들어 고령화 사회의 도래 등 연금환경의 급속한 변화가 진행되면서 장기적으로 연금재정이 크게 어려울 것으로 예상되었습니다. 그 대책을 강구하지 않을 경우 제도의 안정적인 운영이 어려워진다고 할 수 있을 것입니다. 이러한 맥락에서 몇 차례 개혁이 있었고, 최근 정부는 또 다시 공무원연금법을 대폭 개정하였습니다.

기금운용, 연금관리 및 그 외 국가위탁사업을 수행하는 우리 공단 역시 연금재정 안정화의 초석을 이루고자 ‘연금기금 확충’을 목표로 2014년까지 10조원 달성을 목표로 하여 2009년 말 5조 1,873억원에서 6,434억원을 늘려 2010년 말 현재 5조 8,307억원을 조성하였습니다. 특히, 글로벌 경기회복의 정체가능성과 출구전략 시행 등 경기불안 요소와 지속적인 경제성장 기대감이 맞물려 주식과 채권 비중을 확대하였고, 글로벌 부동산 경기 침체 등을 감안하여 대체투자 비중을 축소하였습니다. 실물자산으로서의 주택·시설사업은 공무원에게 안정된 주거환경과 종합복지기반을 제공하는 동시에 개발이익 실현 등으로 금융부문수익률을 크게 상회함으로써 기금운용의 공공성을 제고하면서도 수익성에도 크게 기여하여 왔습니다. 다만, 후생복지에 대한 공무원 수요도의 변화, 주택건설 환경의 침체, 기금의 유동성여건 등 어려운 상황을 맞이하여 새로운 방향을 모색해야 하는 상황에 놓여 있다고 할 수 있습니다.



한편, 날로 복잡·고도화되고 있는 자본시장 환경에 걸맞은 투자사업을 전개하기 위하여 기금운용 선진화작업을 추진하였습니다. 특히 다양한 운용 위험을 최소화하고 위험상황에 신속하게 대응하고자 2011년 말 완료를 목표로 위험관리시스템을 전면 재구축하기 시작하였습니다. 위기상황에 적극 대처하기 위한 위기관리기구를 운영함으로써 금융환경 급변 등 위기상황 발생시 즉각적 대응전략 마련으로 기금운용의 위험을 최소화할 수 있게 되었습니다. 한편, 금융투자·실물복지투자를 동시에 하고 있는 공단의 특수한 상황에서 전체자산배분에 있어 정책적인 고려를 하지 않을 수 없으며 금융자산 배분에 있어 제도가 성숙함에 따라 단기자금 비중이 상대적으로 높게 책정될 수밖에 없음을 밝힙니다.

마지막으로, 경영환경이 급변하고 연금서비스에 대한 고객의 기대가 높아지면서 제약된 자원여건 하에서 보다 좋은 품질의 서비스를 더 낮은 비용으로 더 신속하게 제공하지 않으면 안 되는 심각한 도전을 맞이하고 있습니다. 이러한 상황에서 우리 공단은 지난 한 해 ‘연금서비스 혁신’을 위해 인터넷 청구·신청, 기관경유 폐지 등으로 급여 처리기간을 3일 이내로 단축하였으며, 퇴직공무원의 사회참여 및 노후설계를 위한 종합포털인 G-시니어를 구축·운영하였습니다. 또한, ‘경영 선진화’를 위해 고객 중심 조직으로 공단을 전면 재편성하였습니다. 그 실행 작업의 일환으로 2009년 하반기부터 2개년 통합전략경영시스템 구축작업을 추진하고 있습니다. 이 새로운 경영시스템이 성공적으로 완료되면 고객만족도의 획기적 향상과 더불어 일하는 방식이 21세기형의 선진경영시스템으로 레벨업(level-up)되어 공단 업무에 일대 혁신을 가져올 것으로 기대합니다. 통합전략경영시스템을 통하여 우리 공단의 연금관리방식과 경영체계가 고객중심 서비스와 효율중심 조직운영의 개념으로 전환할 수 있게 된다고 할 수 있습니다.

공무원연금기금은 전·현직 공무원의 소중한 자산으로서 공무원연금제도의 안정적인 운영을 위한 주춧돌입니다. 기금의 효율적인 운용을 통하여 공무원연금제도의 안정적인 운영을 보장할 사명을 갖고 있는 우리 공단은 공무원연금제도의 목적 달성을 위하여 최선을 다하고자 합니다. 고칠 수 있는 것은 고치고 방향을 바로잡을 수 있는 것은 바로잡겠다는 원칙 하에 완급을 조절하면서 일을 추진하겠습니다. 애정 어린 충고와 성원 부탁드립니다.

감사합니다.

공무원연금공단 이사장  
김 진 만

## 2010년 Highlight

### 공무원연금제도

- 연말 기준 재직공무원 : 1,052,407명
- 연말 기준 연금수급자 : 308,233명 (장해연금 제외, 부양률 : 29%)
- 재정 : 수입 7조 2,899억원 (보전금 1조 3,071억원), 지출 7조 2,899억원

### 공무원연금기금

- 기금 규모 : 5조 8,307억원
  - 자산 7조 9,056억원, 부채 2조 749억원
- 기금 수익률 : 12.4% (수익 6,434억원)
  - 부문별 수익률 : 금융자산 8.0%, 연금대출 5.7%, 주택 35.3%, 시설 11.5%
- 기금운용 위기상황에 적극 대처하기 위한 위기관리기구 신설 · 운영

### 공무원연금공단

- 미션, 비전, 전략방향 등 공단 가치체계와 공유 · 점검체계 재정립
- 급여처리기간 획기적 단축(9일 ⇨ 3일), 급여지급기관 확대 등 연금서비스 혁신
- 퇴직공무원의 노후설계 종합포털 'G-시니어' 구축 · 운영
- 통합전략경영시스템 구축 진행 : 업무분석 및 설계완료('11년 말 구축 완료)

# 1. 도입부

## 1.1 공단 경영

1.1.1 미션·비전·경영목표

1.1.2 경영실적

1.1.3 경영진 및 조직현황

## 1.2 공무원연금제도와 기금 일반

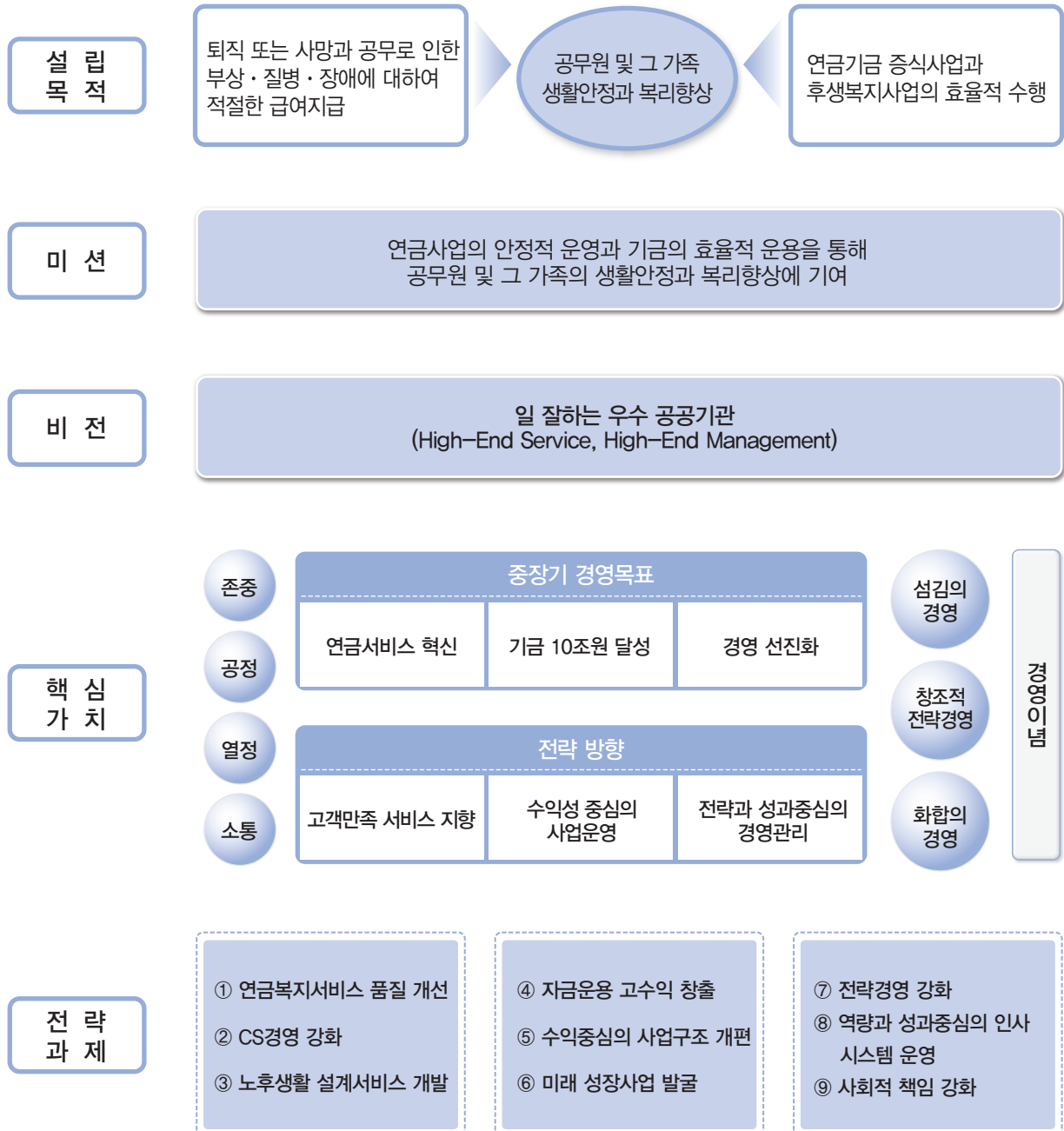
1.2.1 공무원연금제도의 개요

1.2.2 공무원연금기금의 역할

1.2.3 공무원연금기금의 구성과 운용

## 1.1 공단 경영

### 1.1.1 미션 · 비전 · 경영목표



## 1.1.2 경영실적

공무원연금법 제1조의 공무원연금제도 목적 달성을 위한 사업을 보다 효율적으로 추진하기 위하여, 2010년 말에 ‘일 잘하는 우수 공공기관 (High-End Service, High-End Management)’의 비전을 설정하고 ‘연금서비스 혁신’, ‘기금 10조원 달성’, ‘경영 선진화’를 달성하고자 공단의 전략방향·과제를 경영환경 변화에 맞게 재조정하였다.

첫째, ‘연금서비스 혁신’ 목표 하에, 양질의 서비스를 보다 빠르고 보다 효율적으로 전달하기 위해 1) 기관경유 폐지, 인터넷 청구·신청 등으로 급여처리기간을 3일 이내로 단축하였으며, 2) 모든 금융기관에서의 급여수령, 해외 연금수급자의 현지화폐 지급 등으로 연금수급자의 편의를 최대한 도모하고자 하였고, 3) **퇴직공무원의 사회참여 및 노후생활 지원을 위한 종합포털(G-시니어)**을 구축·운영하였다.

둘째, ‘기금 10조원 달성’ 목표 하에 고수의 발굴 및 금융시장 변화에 대응한 시나리오별 실천계획을 펼침으로써 2009년 말 기금규모 5조 1,873억원 대비 6,434억원(12.4%)의 기금을 증가시켜 2010년 말 현재 5조 8,307억원을 조성하였다. 또한, **위기상황에 적극 대처하기 위한 위기관리기구**를 설립·운영함으로써 기금운용의 위험을 최소화하고자 하였다.

셋째, ‘경영 선진화’ 목표 하에, 1) 비전, 미션, 전략방향 등 공단의 가치체계와 그에 대한 공유·점검체계를 구축하였으며, 2) 경영공시 강화 등으로 **투명경영에 따른 고객만족도 향상**을 기하고자 하였고, 3) 고객 중심의 연금서비스와 성과 중심의 경영체제를 위해 통합전략경영시스템 구축작업을 2011년 말 완성을 목표로 추진하였다.

통합전략경영시스템은 공단의 업무프로세스를 혁신하고 이를 경영에 반영할 수 있는 기반을 만드는 것으로서 그 성공적인 완료는 고객만족도의 획기적 향상 및 공단 업무방식의 21세기형 선진경영시스템으로의 전환을 유도할 것으로 예상된다.

### 주요 경영실적

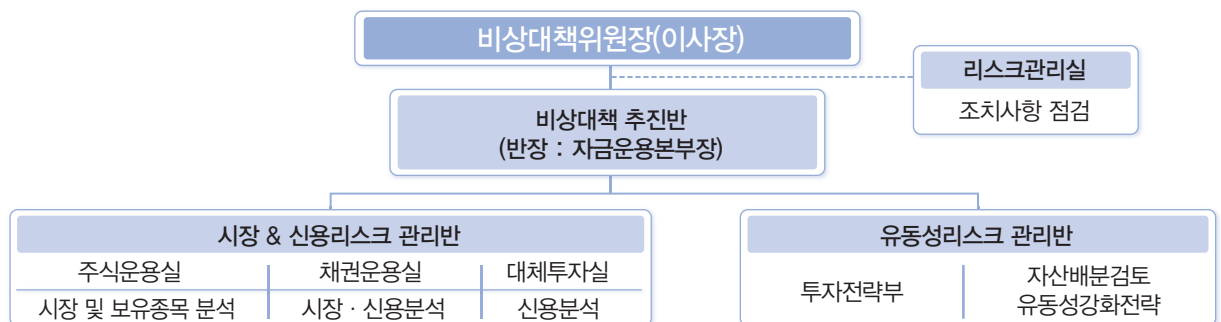
연금서비스 혁신	기금 10조원 달성	경영 선진화
<ul style="list-style-type: none"><li>· 급여처리기간 3일 이내로 단축</li><li>· 해외 연금수급자의 현지화 지급</li><li>· <b>노후설계포털(G-시니어) 구축</b></li></ul>	<ul style="list-style-type: none"><li>· 고수의 발굴 및 금융시장 변화에 대응한 시나리오별 운용</li><li>· '10년 말 기금규모 : 5조 8,307억원</li><li>· <b>위기상황 대비 위기관리기구 운영</b></li></ul>	<ul style="list-style-type: none"><li>· 전략방향 등 공단 가치체계 재정립</li><li>· 성과관리 운영 프로세스 개선</li><li>· 통합전략경영시스템 구축작업 추진</li><li>· <b>투명경영에 따른 고객만족도 향상</b></li></ul>

## 노후설계포털(G-시니어) 체계

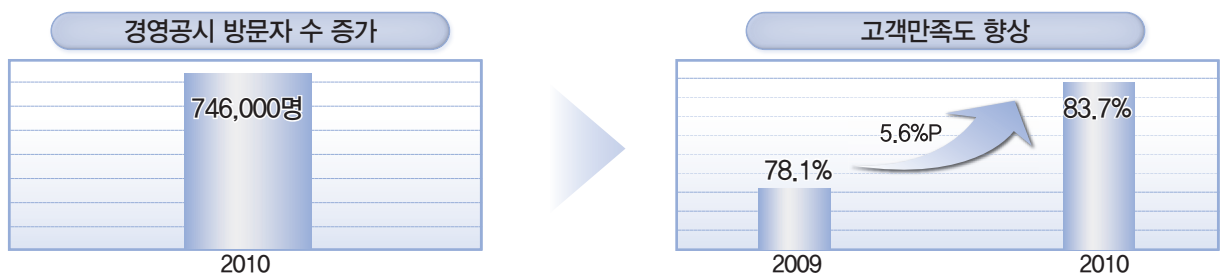
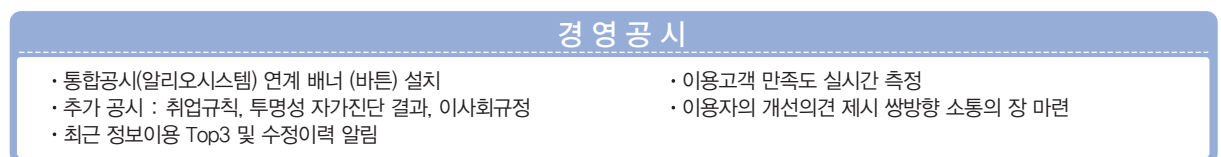


구 분	가입자 수	방문자 수	시니어 클럽
인 원	12,924명	172,489명	3,545(46개)

## 기금운용 위기상황에 적극 대처하기 위한 위기관리구



## 투명경영에 따른 고객만족도 향상



### 1.1.3 경영진 및 조직현황

#### 경영진 현황



**김진만 이사장**

한국상업은행  
한국종합금융 국제금융부장, 이사  
한미은행 상무이사, 전무이사  
한미은행 은행장  
한빛은행 은행장



**이창환 감사**

서울특별시 행정사무관(행시22회)  
감사원 행정안전부감사국 국장  
감사원 사회복지감사국 국장  
감사원 감사교육원장



**하동원 경영관리본부장**

대통령비서실 행정관(행시20회)  
국민고충처리위원회 조사국장  
중앙인사위원회 소청심사위원  
울산광역시 행정부시장  
행정안전부 지방행정연수원장



**최재식 연금사업본부장**

총무처 근무  
공단 조사연구실장  
공단 공무원연금 연구센터장  
공단 연금관리실장  
공단 전략기획실장



**최석준 시설주택본부장**

총무처 근무  
공단 주택사업처장  
공단 혁신인사팀장  
공단 감사실장  
공단 건설사업관리실장



**김진항 고객업무본부장**

육군포병학교 교수부장  
보병 제12사단 사단장  
육군교육사령부 교육훈련부장  
육군포병학교 학교장  
행정안전부 재난안전실장



**권재완 자금운용본부장**

한미은행 리스크관리부장  
한국씨티은행 감사부장  
한국씨티은행 신탁사업본부장

#### 조직 및 인원 현황

(2011. 2 현재)

구 분	조 직	인 원
임 원	—	5
이사대우	—	1
전략기획실	1실	17
연금사업본부	3실 1연구소	83
고객업무본부	2실 1센터 8지부	204
시설주택본부	5실	87
자금운용본부	4실	27
경영관리본부	5실	75
감사실	1실	11
합 계	5본부 21실 1센터 1연구소 8지부	510

## 1.2 공무원연금제도와 기금 일반

### 1.2.1 공무원연금제도의 개요

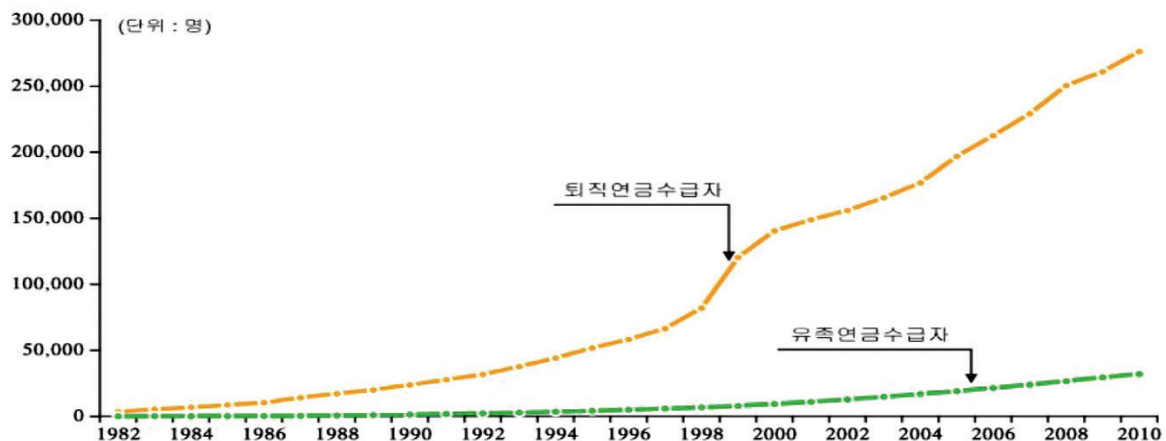
공무원연금제도(Government Employees Pension System, GEPS)는 우리나라 공적연금의 효시로서 1960년 1월 1일 법률 제533호로 공무원연금법이 제정·공포됨으로써 실시되었다. 공무원이 퇴직, 사망, 공무로 인한 부상·질병·폐질 등으로 경제적 위험에 처할 때 적절한 수준의 급여를 제공함으로써 공무원 및 그 유족에게 경제적 안정을 보장함에 그 목적을 두고 있다.

직업공무원을 대상으로 하는 특수직역연금제도로써, 적용대상은 국가공무원법·지방공무원법 및 관련 법규에 의한 정규공무원과 국가 또는 지방자치단체에 근무하는 기타 직원(위원회 전임직원 등) 및 업무·보수 등을 고려하여 행정안전부장관이 인정하는 자이다. 군인과 선거에 의하여 취임하는 공무원은 적용대상에서 제외된다.

법 제정 이후 2회 전면개정 포함 총 29회의 개정이 이루어졌다. 1990년대 초까지는 급여 확대를 위주로 한 반면 1990년대 중반부터는 부담률 인상 및 급여 축소를 위주로 하였다. 특히, 2000년 연금개혁을 통하여 수지적자를 정부가 보전하도록 전환하여 정부의 역할이 강화되었으며, 2009년 연금개혁을 통하여 수급구조 및 지급요건이 조정되어 장기적으로 재정안정화를 위한 토대가 마련되었다. 또한, 2009년에 국민연금과의 연계 제도가 도입되어 연금제도의 사각지대문제가 크게 해소되었다.

2010년 말 현재 현직공무원 1,052,407명과 연금수급자 308,233명(장해연금 제외)을 포함하여 1,360,640명이 공무원연금제도에 가입하고 있다. 연금선택률이 94% 수준에 달하고 평균수명이 연장됨에 따라 연금수급자가 지속적으로 증가할 것으로 예상된다

#### 공무원연금 연금수급자 추이





공무원연금제도의 급여는 크게 단기급여와 장기급여로 구성되어 있다. 단기급여로는 공무상요양비, 공무상요양 일시금, 재해부조금, 사망조위금 등 4종이 있으며, 장기급여로는 퇴직급여 4종, 장해급여 2종, 유족급여 8종, 퇴직수당 등 15종이 있다. 이 중에서 가장 중요한 급여는 퇴직급여로서 제도가입기간이 20년 미만인 경우에는 퇴직일시금이 지급되며, 20년 이상인 경우 선택 여부에 따라 퇴직연금, 퇴직연금일시금 혹은 퇴직연금공제일시금이 지급된다. 그 외, 국민연금제도와의 연계대상자에게는 본인의 선택에 따라 퇴직일시금 대신 연계퇴직연금과 연계퇴직유족연금이 지급된다.

급여의 성격에 따라 사용자(정부)·공무원이 공동부담(퇴직급여·유족급여) 혹은 정부가 전액 비용부담(퇴직수당, 재해보상 등)하는 방식으로 재정이 운영되고 있다. 특히 공무원연금급여의 공무원기여금과 정부부담금은 기준소득월액(과세소득)에 보험료율을 곱하여 산정되는데, 2011년 현재 보험료율은 각 6.7%이며, 2012년 이후부터는 7.0%로 상승하도록 되어 있다.

급여의 산정에는 급여의 종류, 재직기간의 개혁 전후 여부 등에 따라 기준보수, 지급률 및 지급요건이 달리 적용된다. 2010년 신규임용자를 대상으로 하는 퇴직연금의 경우 그 내역은 다음과 같다. 매 1년당 연금지급률은 전 기간평균 기준소득월액의 1.9%이며 지급개시연령은 65세이다. 최초 연금액 결정 이후에는 물가에 연동하는 것을 원칙으로 하여 연금액의 실질가치를 보장하고 있다. 유족연금은 퇴직연금액의 60%이다.

행정안전부가 제도 전반을 관장하고 있으며, 공무원연금공단이 연금기금의 운용과 급여의 지급, 기여금 및 부담금의 징수 등 연금관리 집행업무를 담당하고 있다. 일선 연금취급기관이 기여금의 징수, 급여사유의 확인 등 소속 공무원에 대한 연금업무를 수행하고 있다.

## 1.2.2 공무원연금기금의 역할

공무원연금법 제73조에 근거하여 연금급여를 충당하기 위한 책임준비금의 유지·관리를 위해 공무원연금기금을 설치하고 운용하고 있으며, 제69조의2에 의하여 국가 및 지방자치단체는 연금재정의 안정을 위하여 예산의 범위 안에서 책임준비금을 연금기금에 적립하도록 되어 있다. 2009년 연금개혁으로 신설된 제69조제8항에 따라 기금의 수익금으로 정부가 부담할 보전금을 충당할 수 있게 됨으로써 연금재정에 대한 기금의 역할이 보다 분명하게 되었다.

국가 또는 지방자치단체의 책임준비금 적립규정을 두고 있긴 하지만 임의 규정으로서 실효성이 미흡하다. 적립방식을 유지하려면 일정 규모의 추가 기금적립이 필요한데 정부 여력상 여의하지 않다고 할 수 있다. 필요할 경우 기금의 일부를 보전금 재원으로 사용할 수 있도록 규정은 되어 있지만, 1년분 연금액에도 미치지 못하는 수준의 연금기금을 사용하기는 어렵다. 게다가 급여재원으로 일체 사용하지 않고 증식만 시켜도 기금증식 속도보다 급여증가 속도가 빨라 연금액 대비 연금기금의 비율을 뜻하는 적립비율이 계속 하락한다.

적립방식도 아니고 부과방식도 아닌 현 상황에서 공무원연금의 재정방식을 부과방식으로 재정립하고, 유동성위험 방지를 위하여 1~2년 분 연금액 정도의 지불준비금을 보유하는 것이 오히려 현실적일 수 있다.<sup>1)</sup> 실제, 1995년 연금재정수지 적자 발생 이후 IMF 외환위기의 정부 구조조정으로 공무원연금기금이 상당 부분 소진되는 과정에서 공무원연금의 재정방식이 부과방식에 가깝게 운영되고 있으며, 이에 따라 공무원연금기금의 경제적 역할 또한 책임준비금으로라기 보다는 유동성위험 방지 및 복지투자의 재원 성격으로 변모하는 경향이 있다.

공무원연금기금의 기능

책임준비금 기능



위험준비금 기능

1) 공무원연금제도 해설(최재식, 2010)

### 1.2.3 공무원연금기금의 구성과 운용

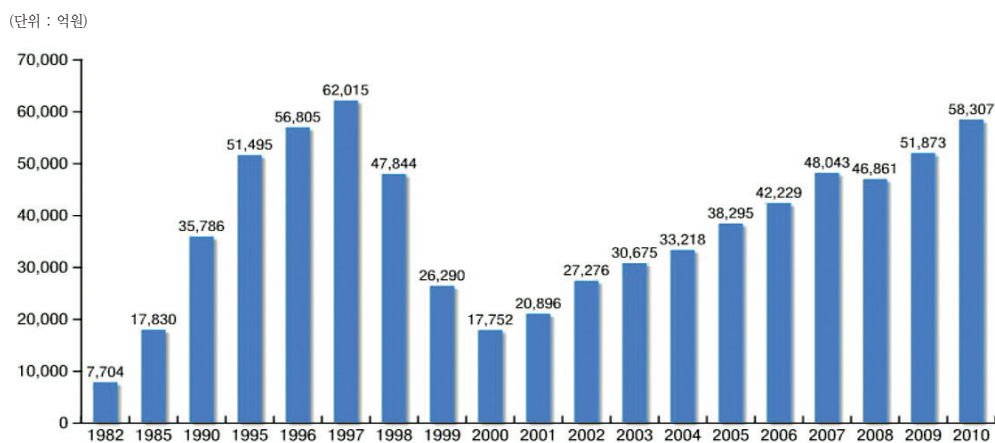
공무원연금법 제73조에 의해 설치된 공무원연금기금은 예산에 계상된 적립금, 결산상 잉여금과 기금운용 수익금으로 구성되고 있다. 1982년 공단 창단시 5,491억원을 인수하여 1996년 5조 6,805억원으로 성장하였으며, 이후 IMF 구조조정에 따른 공무원 대량퇴직으로 2000년 1조 7,752억원으로 크게 감소하였다. 하지만 2000년 보전금제도의 도입으로 다시 지속적으로 증가하고 있는 추세에 있다. 2010년 한 해 동안 6,434억원이 증가하여 2010년 말 현재 기금 적립금 규모가 5조 8,307억원에 이르고 있다.

#### 공무원연금기금의 조성

(단위 : 억원, 2010. 12 현재)

연도별	수 입	연금수지 지 출	차 액	기금운용 수 익	연 말 기금규모
1981					5,491
1982	2,684	1,611	1,073	1,140	7,704
1984	3,673	1,841	1,832	1,461	14,672
1986	3,931	2,897	1,034	2,087	20,951
1988	5,418	4,596	822	2,641	27,893
1990	7,898	7,236	662	3,345	35,786
1992	12,767	12,095	672	3,810	44,918
1994	17,520	19,351	△1,831	5,242	52,414
1996	24,760	24,321	439	4,871	56,805
1998	33,164	50,698	△17,534	3,363	47,844
2000	34,374	43,832	△9,458	920	17,752
2002	39,512	35,736	3,776	2,604	27,276
2004	49,264	49,264	—	2,543	33,218
2006	61,775	61,775	—	3,934	42,229
2008	78,293	78,293	—	△1,182	46,861
2009	76,308	76,308	—	5,012	51,873
2010	72,899	72,899	—	6,434	58,307

#### 연도별 공무원연금기금의 추이



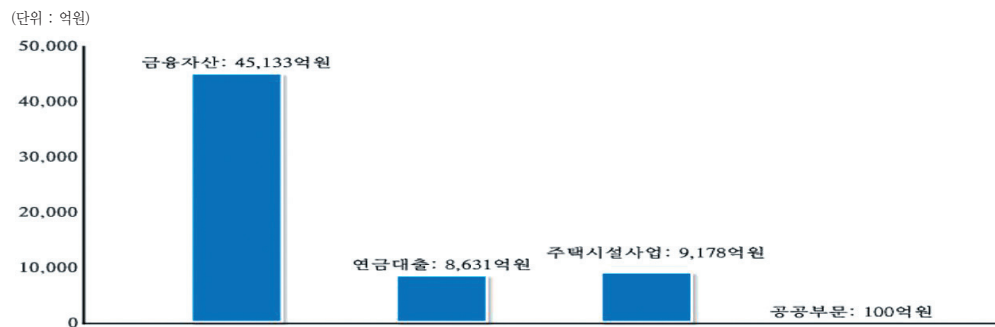
이 중, 금융투자부문 4조 5,133억원, 연금대출부문 8,631억원, 주택·시설부문 9,178억원, 공공부문 100억원 규모로 투자되고 있으며, 기금 투자비중은 크게 금융부문 77.4%, 연금대출부문 14.8%, 주택·시설부문 15.7%, 공공부문 0.2%이다.

#### 공무원연금기금의 부문별 투자액과 비중

(단위 : 억원, 2010. 12 현재)

구분	금융투자부문	연금대출부문	주택시설부문	공공부문	기타부문	기금합계
액수	45,133	8,631	9,178	100	-4,735	58,307
비중	77.4%	14.8%	15.7%	0.2%	-8.1%	100%

※ 기타부문은 재정자금 차입금, 타회계자금, 미지급금 등으로 구성, 투자비중상 음의 값을 취함.

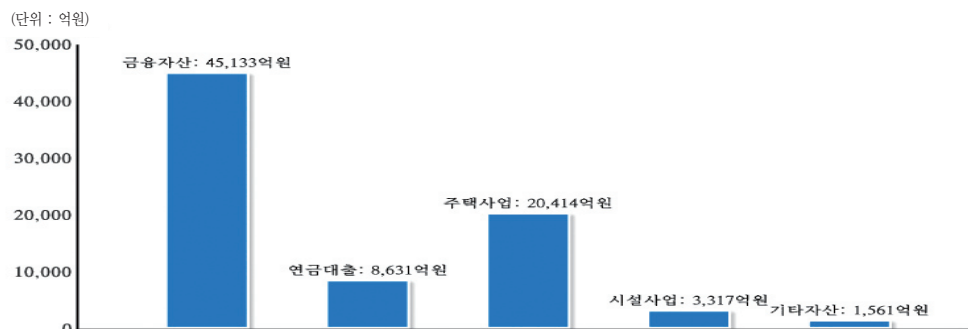


자산측면에서 볼 때, 2010년 말 기준 7조 9,056억원에 이르고 있으며 이 중, 금융투자부문 4조 5,133억원, 연금대출부문 8,631억원, 주택·시설부문 2조 3,731억원 (주택 2조 414억원, 시설 3,317억원) 규모로 투자되고 있다. 투자비중은 크게 금융투자부문 57.1%, 연금대출부문 10.9%, 주택·시설부문 30.0% (주택 25.8%, 시설 4.2%) 등이다.

#### 공무원연금자산의 부문별 투자액과 비중

(단위 : 억원, 2010. 12 현재)

구분	금융투자부문	연금대출부문	주택부문	시설부문	기타부문	자산합계
액수	45,133	8,631	20,414	3,317	1,561	79,056
비중	57.1%	10.9%	25.8%	4.2%	2.0%	100%



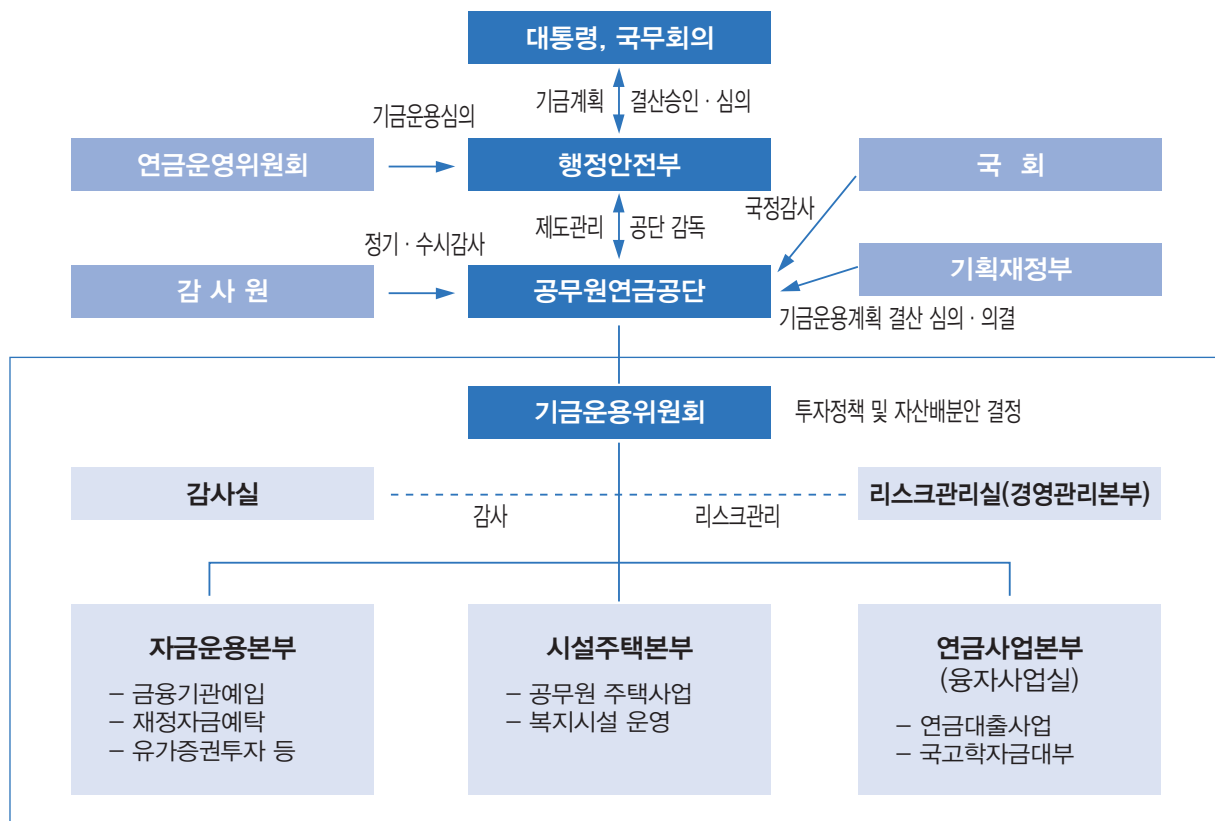
## 2. 기금관리운용체계

- 2.1 기금운용체계와 업무흐름
- 2.2 공무원연금운영위원회
- 2.3 행정안전부
- 2.4 공무원연금공단
- 2.5 공무원연금공단 내 기금운용 관련 위원회

## 2.1 기금운용체계와 업무흐름

공무원연금법 제74조제1항에 의해 공무원연금기금은 공무원연금공단이 관리·운용하도록 되어 있다. 공무원연금기금을 보다 안전하고 효율적으로 운용하기 위하여 국가재정법 제76조와 기금운용규정 제6조제1항에 의해 공단 산하 「기금운용위원회」가 안전성, 수익성, 유동성 및 공공성의 원칙 하에 관련법규 및 기금운용기준에 부합하는 범위 내에서 투자정책 방향을 설정하고 금융투자(유가증권 매입, 금융기관 예탁), 연금대출사업, 실물자산투자(주택사업, 시설운영사업, 부동산사업) 등 자산배분안을 결정하고 있다. 다만, 기금의 운용에 관한 중요 사항에 대하여는 미리 행정안전부장관의 승인을 받도록 되어 있다.

### 공무원연금기금의 관리운용체계



공무원과 연금수급자 대표가 다수로 참여하는 「공무원연금운영위원회」가 기금운용계획 수립 등 기금운용에 관한 중요사항을 심의한다. 마지막으로, 국가재정법에 따라 매년 기금운용계획이 기획재정부와의 협의 과정을 거쳐 수립되어 국무회의 및 국회에 보고되고 최종적으로 국회에서 심의·의결되고 있다.

## 2.2 공무원연금운영위원회

공무원연금법 제75조 제1항에 의거하여 공무원연금에 관한 다음 사항을 심의하기 위하여 행정안전부에 「공무원 연금운영위원회」를 둔다.

1. 공무원연금제도에 관한 사항
2. 공무원연금 재정계산에 관한 사항
3. 기금운용계획 및 결산에 관한 사항
4. 기금에 의한 공무원 후생복지사업에 관한 사항
5. 기금의 출연과 출자에 관한 사항
6. 그 밖에 행정안전부장관이 공무원연금 운영에 필요하다고 인정하는 사항

「운영위원회」는 위원장을 포함하여 15명 이상 20명 이하의 위원으로 구성한다. 운영위원회의 위원장은 행정 안전부차관이 되고, 위원은 행정안전부장관이 다음 각호의 자 중에서 지명하거나 위촉하는 자로 한다.

1. 공무원연금업무와 관련한 중앙행정기관의 공무원
2. 공무원단체 소속 공무원
3. 퇴직연금수급자
4. 비영리민간단체 지원법 제2조에 따른 비영리 민간단체에 소속된 자
5. 공무원 연금에 관한 식견과 경험이 풍부한 자

### 공무원연금운영위원회 명단

(2011. 2 현재)

구 분		소 속	직 위	성 명
지 명 직	위 원 장	행정안전부	제1차관	김 남 석
	연금관련 부처국장(5인)	기획재정부	행정예산심의관	송 언 석
		교육과학기술부	학교자율화추진관	김 관 복
		국 방 부	보건복지관	김 형 기
		행정안전부	성과후생관	박 재 민
		보건복지부	연금정책관	이 상 영
	공무원 단 체(3인)	한국교원노동조합	정책실장	도 형 록
		전국체신노동조합	부위원장	김 철 영
		공무원노동조합총연맹	연금위 위원장	최 진 용
	연 금 수급자(2인)	前, 재정경제부	부총리 경제보좌관	신 일 성
위 촉 직	시민단체(2인)	前, 서초구청	문화공보과 사업팀장(女)	강 미 령
		경제정의실천시민연합	송실대 사회 복지학과 교수	이 상 은
		행정개혁시민연합	한신대 일본 지역학과 교수	배 준 호
	연 금 전문가(6인)	공무원연금공단	경영관리본부장	하 동 원
		건국대학교	경영학과 교수	오 세 경
		경원대학교	경영회계학부 교수	윤 태 화
		중앙대학교	상경학부 교수	박 재 환
		대외경제정책연구원	국제거시금융실장	윤 덕 룡
		상명대학교	가족복지학과 교수	정 현 속

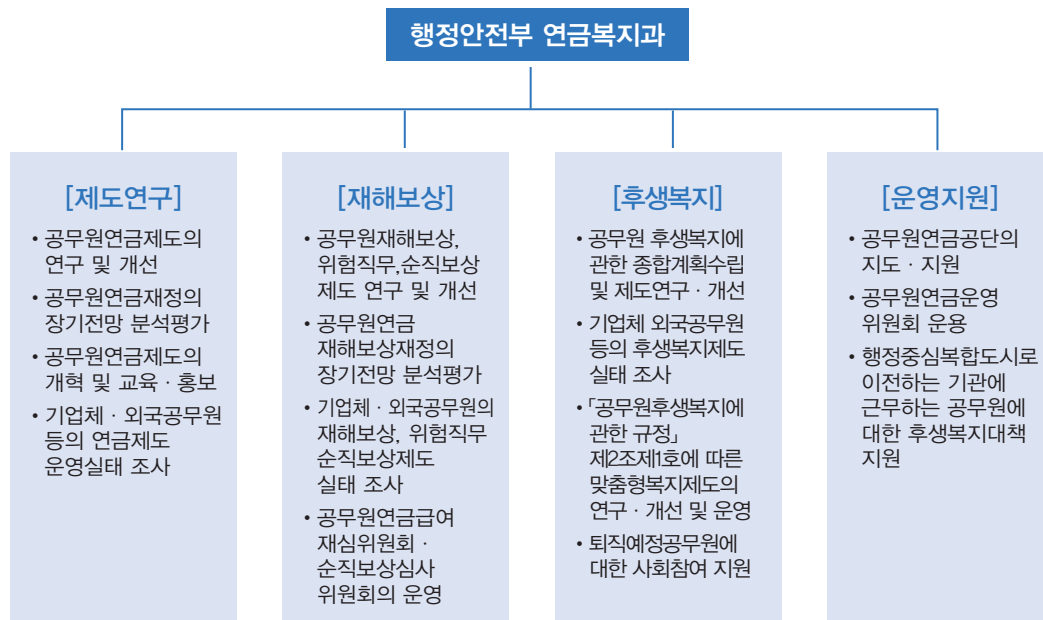
## 2.3 행정안전부

행정안전부는 국민들에게 항상 가까이 있는 국민중심의 서비스 기관으로서 정부기관과 지방자치단체를 지원하고 정부부처내의 상호소통을 이끌어가는 과정에서 ‘중앙과 지방이 함께 만드는 선진일류국가의 창출’을 사명으로 하고 있다.

공무원연금제도 관련하여 행정안전부는 연금제도의 개선연구, 연금관계 법령의 입안 및 해석, 기금 운용 등 중요 정책사항의 결정과 공무원연금공단의 연금관리업무 및 기금운용업무(공무원 후생복지사업 포함)에 대한 관리감독 등의 기능을 수행한다. 행정안전부 장관은 그 소속 하에 공무원연금운영위원회, 공무원연금급여재심위원회 및 순직보상심사위원회를 두고 있다.

인사실 산하 성과후생관에 연금복지과를 두고 있으며, 연금복지과에서 제도연구, 후생복지, 재해보상 등으로 구분하여 공무원연금제도 및 공무원재해보상제도 개선, 공무원 후생복지에 관한 종합계획 수립, 맞춤형 복지제도 개선, 기금운용계획 수립 및 조정 등 기금운용 전반과 재정추계 관련 사항에 대한 업무를 수행한다.

### 공무원연금 관련 행정안전부 연금복지과 주요 업무





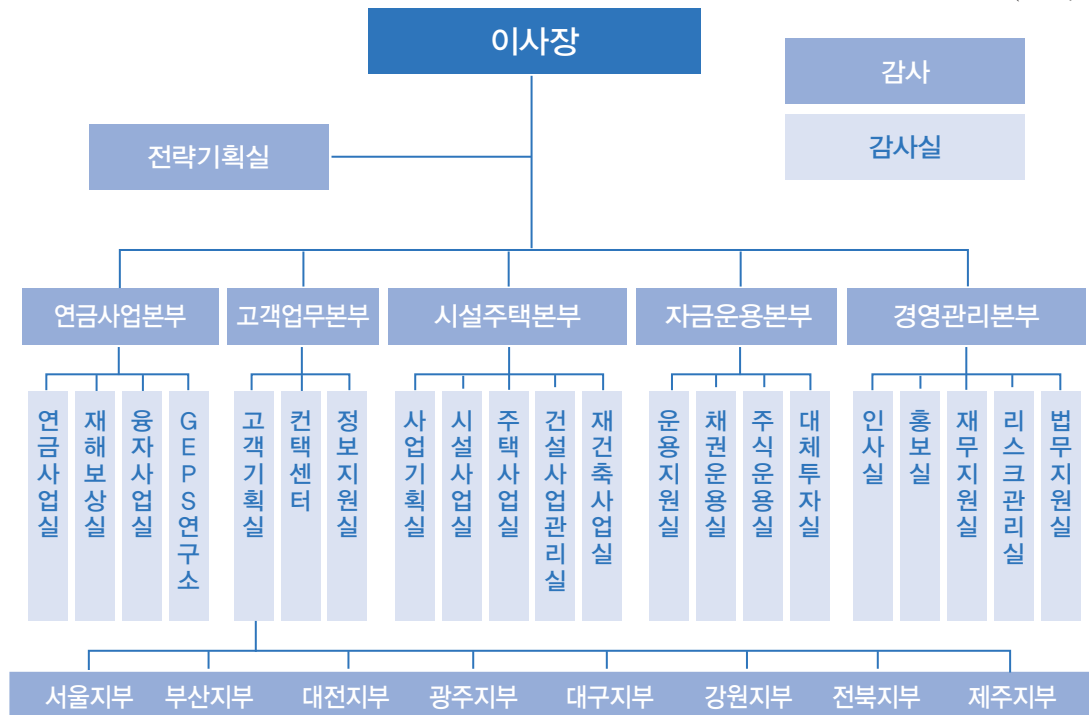
## 2.4 공무원연금공단

공무원연금법 제4조에 의해 1982년 2월 1일 설립된 공단은 연금사업의 안정적 운영과 기금의 효율적 운용을 통해 공무원 및 그 가족의 생활안정과 복지향상에 기여하는 것을 목적으로 하고 있다.

주요 업무는 약 5.8조원 정도의 기금에 대한 운용사업(금융자산운용, 연금대출, 공무원 주택 건설·임대 및 후생복지시설 운영), 105만 공무원과 31만 연금수급자의 연금관리, 재해보상업무이다. 그 외 정부위탁사업으로 국고대여학자금 대여, 맞춤형 복지사업 등을 수행하고 있다.

### 공무원연금공단의 조직도

(2011. 1 현재)



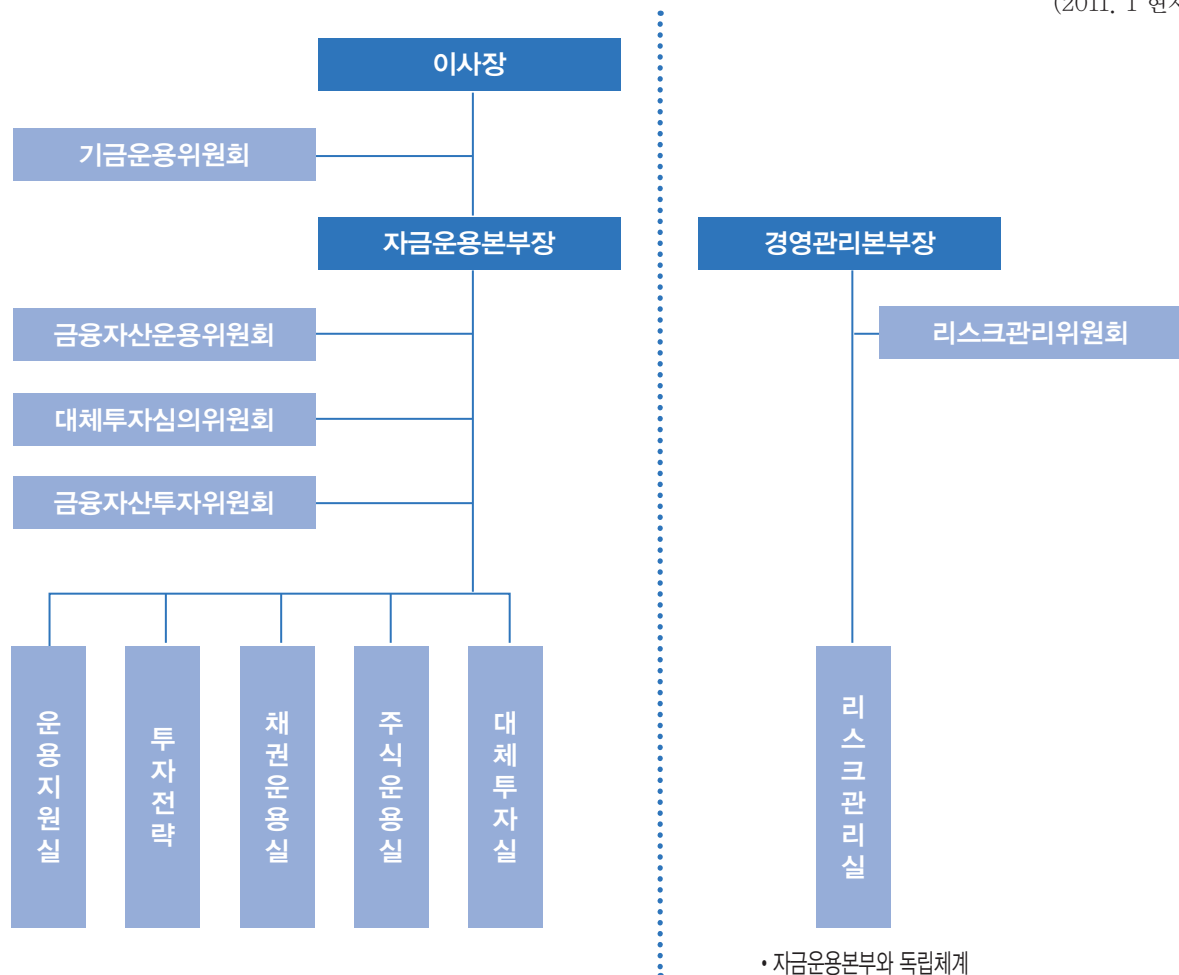
### 공무원연금공단의 주요 사업

기금운용	연금업무	국가위탁업무
<ul style="list-style-type: none"> <li>• 금융기관 예입, 주식·채권 등 유가증권 투자</li> <li>• 공무원을 위한 주택의 건설·취득·분양 및 임대</li> <li>• 공무원에 대한 대출</li> <li>• 공무원 후생복지시설 운영</li> </ul>	<ul style="list-style-type: none"> <li>• 기여금·부담금 등 제비용의 징수</li> <li>• 퇴직급여·재해보상급여 등 지급여의 지급</li> </ul>	<ul style="list-style-type: none"> <li>• 국고대여학자금 대여</li> <li>• 맞춤형복지</li> </ul>

기금운용업무와 관련하여, 금융사업은 자금운용본부, 연금대출사업은 연금사업본부(용자사업실), 공무원을 위한 시설건립운영·주택분양건립사업은 시설주택본부에서 각각 관장하고 있다. 특히, 자금운용본부는 기금운용의 전문성을 기하기 위하여 금융계 및 학계의 전문가로 구성된 위원회를 적극적으로 활용하고 있으며, 금융자산종합관리시스템을 통해 자산배분·평가·위험관리에 대한 합리적인 의사결정을 하고 있다. 자금운용본부의 세부 조직은 다음과 같다.

### 자금운용본부의 조직 현황

(2011. 1 현재)



## 2.5 공무원연금공단 내 기금운용 관련 위원회

우리 공단에는 공무원연금기금의 운용 관련하여 4개의 위원회를 두고 있다(그 외 금융투자자산 운용 관련하여 2개의 위원회를 별도로 두고 있음). 이 중 「기금운용위원회」는 전체기금의 자산배분 및 투자정책을 결정하기 위하여 2009년 새로이 설립되었다. 위원회에 대한 자세한 사항은 다음과 같다.

「기금운용위원회」(국가재정법 제76조, 기금운용규정 제6조)는 국가재정법 제76조의 자산운용위원회의 기능을 수행하는 조직으로서, 투자정책 방향 설정, 금융자산과 실물자산을 포함한 기금 전체의 전략적 자산배분안 설정, 기금운용지침의 제정 및 개정에 관한 사항, 성과평가 기준에 대한 사항 등에 대해 심의·의결한다. 위원장인 이사장, 내부위원인 사업별 본부장, 이사장이 선임 또는 위촉하는 외부위원으로서, 위원장 1인을 포함하여 10인 이내의 위원으로 구성된다.

「금융자산운용위원회」(국가재정법 제76조)는 금융자산운용의 투명성 및 효율성 제고를 위해 금융자산운용지침 제정 및 개정, 금융자산 배분·변경 및 목표수익률 설정에 관한 사항을 심의·의결한다.

「실물자산운용위원회」(국가재정법 제76조)는 실물자산 배분·변경에 관한 사항, 부동산의 취득·임대·매각에 관한 사항, 공무원을 위한 주택사업의 계획수립·변경에 관한 사항, 공무원후생복지를 위한 후생시설 운영에 관한 사항을 심의·의결한다.

「리스크관리위원회」(기금운용규정 제9조)는 금융자산 및 실물자산운용의 위험측정에 관한 사항, 금융자산 및 실물자산운용의 허용위험 설정에 관한 사항, 리스크관리 전략 및 정책결정에 관한 사항을 심의·의결한다.

### 기금운용 관련 위원회 내역

(2011. 1 현재)

구 분		기금운용위원회	금융자산운용위원회	실물자산운용위원회	리스크관리위원회
목적(기능)		전체자산 자산배분·운용	금융자산 배분·운용	실물자산 배분·운용	금융실물자산 위험관리, 성과평가
설치년도		'09. 8.	'95.12.	'09. 4.	'01.11.
설립근거		국가재정법· 기금운용규정	국가재정법· 기금운용규정	국가재정법· 기금운용규정	기금운용규정
기구성격		심의·의결	심의·의결	심의·의결	심의·의결
구성원	위원수	9명	8명	5~9명	7명
	위원장	이사장	자금운용본부장	시설주택본부장	경영관리본부장



## 3. 기금투자관리

3.1 기금운용목적

3.2 기금운용규정·시행규칙 및 금융자산운용지침

3.3 자산배분전략

3.4 위험관리체계

3.5 성과평가·외부위탁

3.6 공시·의결권 행사

3.7 자산부문별 투자관리

3.7.1 금융자산

3.7.2 그 외 자산

공무원연금기금의 투자관리를 위한 기금운용규정 및 금융자산운용지침은  
공무원연금법 제74조제1항 및 동법시행령 제74조, 국가재정법 제79조의 규정에 따라  
연금기금의 효율적인 관리·운용을 위하여 마련되었다.

## 3.1 기금운용목적

기금운용의 목적은 기금증식을 통해 기금이 공무원연금급여에 대한 책임준비금으로서의 역할을 할 수 있도록 하고 적정 유동성을 유지함으로써 공무원연금급여 지급에 차질이 없도록 하기 위함이다.

## 3.2 기금운용규정·시행규칙 및 금융자산운용지침

2009년 6월 15일 시행된 기금운용규정은 현행법을 준수하면서 공무원연금기금 전체자산의 관리 및 운용에 필요한 사항을 정하고 있으며, 기금 운용목표, 투자정책 및 전략 제시, 기금운용 성과평가를 위한 기준을 제시하고 있다. 공무원연금기금의 관리 및 운용에 있어 공무원연금, 국가재정법 등 관계법령과 공단 정관에 특별히 정함이 있는 경우를 제외하고는 이 규정에서 정하는 바에 따르도록 되어 있다(이에 추가하여 2010년 6월에 새로이 작성된 금융자산운용지침에서 금융자산의 관리 및 운용에 필요한 세부적인 사항을 규정하고 있음)<sup>2)</sup>. 2010년 기금운용규정의 주요 사항은 다음과 같다.

기금의 운용원칙으로 자산의 변동성에 대응하면서 손실위험을 최소화하는 안정성, 기금의 실질가치를 보전하면서 최대 수익을 추구하는 수익성, 원활한 연금급여 지급 및 투자재원의 자체 조달을 위한 유동성을 정하고 있으며, 기금운용시행규칙에서 공공성을 추가하여 정하고 있다.

기금의 목표수익률은 기금의 실질가치 보전 및 연금재정 안정에 기여할 수 있도록 물가상승률 및 경제성장률을 기초로 설정하도록 명시하고 있으며, 허용위험한도는 포트폴리오의 투자수익률이 물가상승률보다 하회하지 않을 확률을 고려하여 설정되도록 정하고 있다.

전략적 배분과 관련하여 목표수익률과 위험한도를 기초로 매년 향후 5년의 기간에 대한 자산배분안 및 기금운용 계획을 수립하도록 정하고 있고, 경제 상황의 변화 또는 금융시장의 변화에 적절히 대응할 수 있도록 자산군별 투자허용범위를 설정하고 있다. 국민연금기금과는 달리, 실물자산의 투자비중이 큰 공무원연금기금의 경우 전략적 자산배분이 전체자산배분과 금융자산배분의 2단계로 구성되어 있는 것이 특징적이다. 전술적 배분과 관련하여 이 사항이 필요하다고 판단되는 경우 설정된 자산별 투자 허용범위내에서 조정배분할 수 있도록 정하고 있다.

2) 기금 자산운용지침(기획예산처, 2005)에 따르면, 자산운용과 관련된 규율 체계는 자산운용과 관련된 주요 정책 및 기준 등을 명시한 자산운용지침(Investment Policy Statement, IPS)과 자산운용 시 내부 담당자들이 지켜야 할 세부적인 절차기준 등을 포함하는 자산운용규정(Regulation)이 있다. 공단에서는 전체자산 운용을 위한 기금운용규정 및 그 시행규칙 그리고 금융자산 운용을 위한 금융자산운용지침과 그 운용규칙을 구비하고 있다.

투자대상 자산군 관련하여, 기금운용의 수익과 안정성 및 공공성을 제고하기 위하여 투자대상 자산군을 금융자산, 실물자산, 연금대출자산 등으로 분류하여 운용하도록 하고 있다. 금융자산부문의 경우 채권(직접, 위탁), 주식(직접, 위탁), 대체투자(부동산펀드, 사모펀드 등) 및 단기자금(지불준비금)으로 나누어 운용하고 있다.

## 자산군 분류

### • 금융자산

- 채권 (직접, 위탁 / 국채, 지방채, 특수채, 금융채 등)
- 주식 (직접, 위탁 / 주식, 주식형수익증권, 파생상품)
- 대체투자 (부동산펀드, 사모펀드 등)
- 단기자금 (지불준비금 / 단기금융상품)

### • 실물자산

- 공무원주택자산
- 공무원시설운영자산

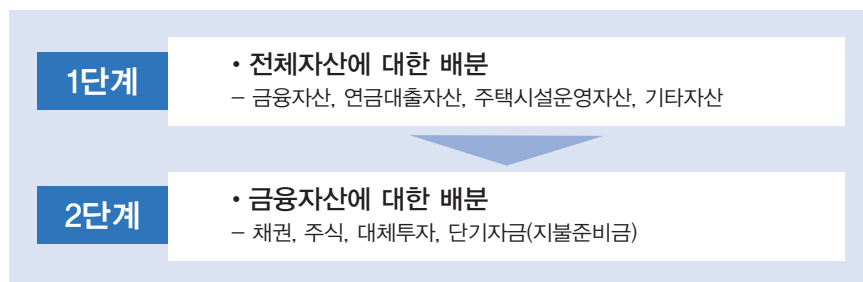
### • 연금대출자산

그 외에도, 투명하고 효율적으로 운용되어질 수 있도록 위험관리, 성과평가, 위탁운용, 의결권 행사, 보고 및 공시 등에 대한 기본방향을 제시하고 있다. 앞서 언급한 바와 같이, 공무원연금기금의 투자관리를 위하여 「기금운용위원회», 「금융자산운용위원회», 「실물자산운용위원회», 「리스크관리위원회」를 두고 있다. 이와 별도로 하여, 금융자산의 효율적인 운용 및 실무적 안전을 세부적으로 심의하기 위하여 자금운용본부 산하에 「금융자산투자위원회」(기금운용규정시행규칙 제21조)와 대체투자 관련 사전 위험점검 및 투자의사결정의 투명성 확보를 위한 「대체투자심의위원회」(기금운용규정시행규칙 제16조)를 두고 있다.

### 3.3 자산배분전략

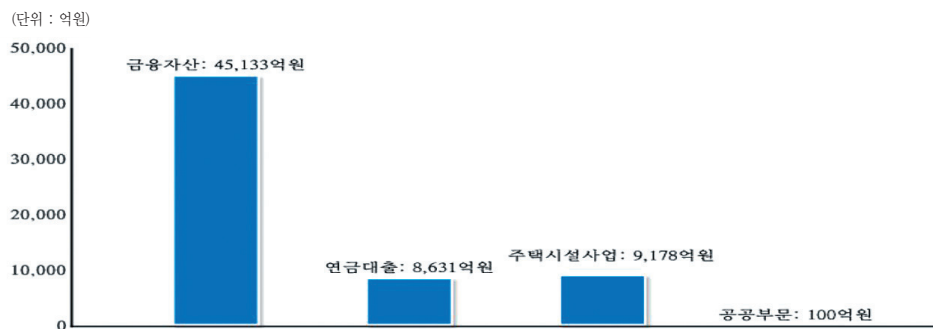
전략적 자산배분은 시장중립적인 관점에서 목표자산배분비중(Long-term Target Asset Allocation)을 설정하는 과정으로, 공단 자산운용상 특이사항을 반영하여 1단계로서 기금운용위원회에서 공무원연금기금의 전체자산 배분전략(금융자산, 연금대출자산, 실물자산, 기타자산 등)을 수립하고 2단계로서 금융자산운용위원회에서 금융자산의 배분전략(채권, 주식, 대체투자, 단기자금 등)을 수립하고 있다.

#### 공단의 전략적 자산배분 전략



당해연도 및 중장기 최적자산배분안은 경제 및 시장전망을 바탕으로 {실질경제성장률 + 소비자물가상승률 + 조정치}를 목표수익률로 정하고 위험의 최대한도는 연간 금융자산운용수익률이 소비자물가상승률 이하로 될 가능성을 30%로 통제하되 자산배분 기간 내에 발생할 수 있는 최대손실금액(VaR)을 기금 전체자산의 9%(95% 신뢰수준) 이하로 설정하여 결정한다(전체기금에 대한 2010년 실적 배분수치는 1.2.3 참조).

#### 부문별 기금 투자비중



전술적 자산배분이란 시장상황의 변화에 대응하고 이를 이용하기 위하여 전략적 자산배분으로 주어진 범위 내에서 자산을 조정하는 것을 의미한다. 금융자산의 경우, 금융자산운용위원회가 자산배분계획에서 정한 전략적 자산배분비중의 범위 내에서 전술적으로 조정할 수 있다.



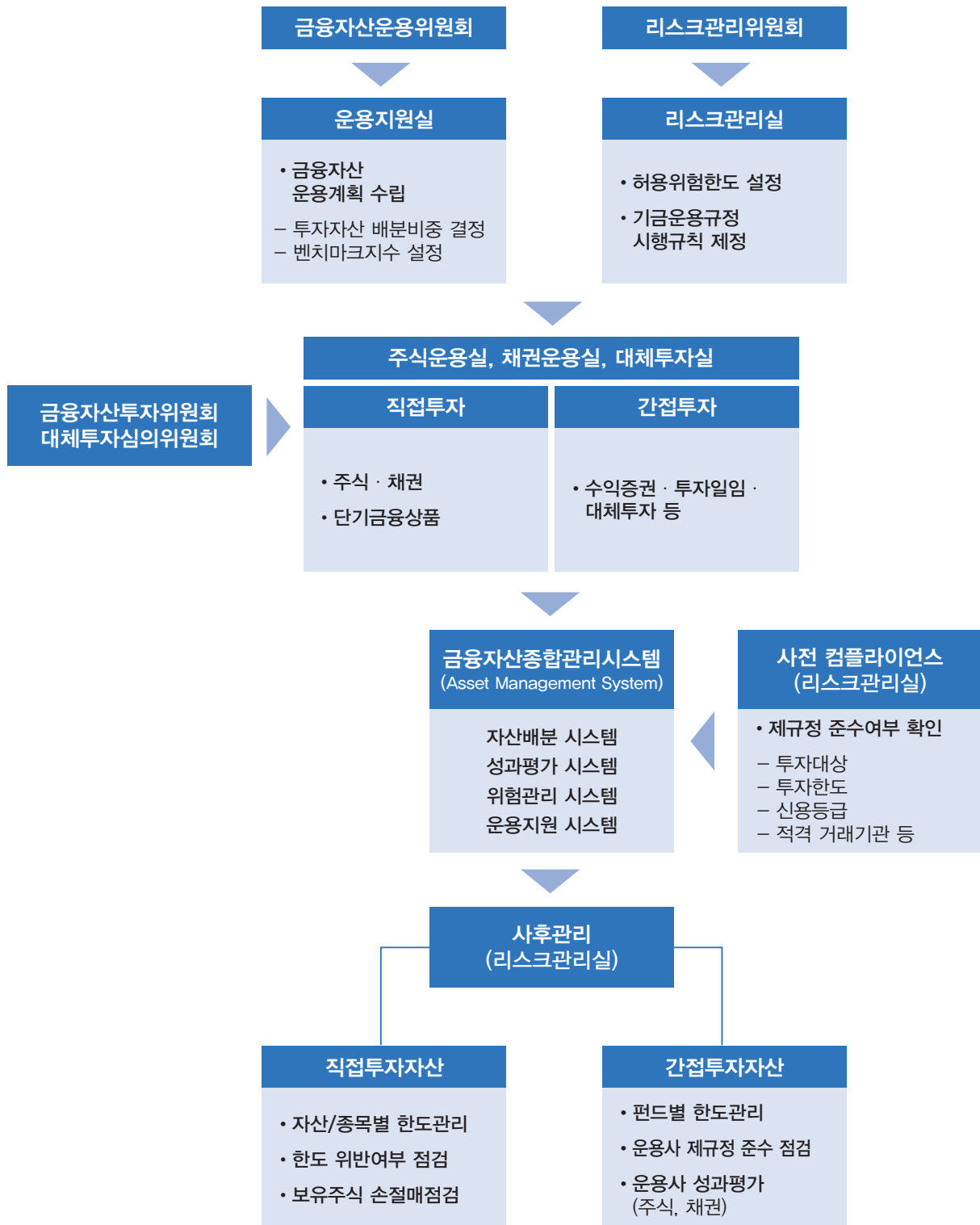
### 3.4 위험관리체계

공무원연금기금의 자산운용에 내재된 각종 위험(시장위험, 신용위험, 유동성위험, 법규위험, 운영위험 등)을 사전·사후적으로 인식·측정·통제하여 자산운용에 따른 위험과 자금부족으로 인한 위험을 최소화함으로써 기금운용의 안정성과 자산의 건전성 확보를 궁극적 목표로 하고 있다.

#### 자산운용의 위험종류

- **시장위험** : 주가, 이자율, 환율 등의 시장가격 변화에 따라 보유유가증권 가치가 하락되는 위험
- **신용위험** : 거래상대방의 채무불이행에 따라 투자원리금 등을 당초 약정한 대로 회수할 수 없게 되는 위험
- **유동성위험** : 유동성이 부족하거나 시장의 거래부진 등으로 정상적인 가격으로 매매하지 못함에 따라 발생할 수 있는 위험
- **법규위험** : 법 해석 또는 계약서상의 오류 등으로 인해 기금이 손실을 입게 될 위험
- **운영위험** : 적절하지 않은 내부통제 제도나 업무처리 절차, 시스템의 오류, 직원의 실수 또는 부정 등으로 인해 기금에 손실이 초래될 위험

위험의 계량화가 가능한 경우 통계적 방법에 의해 정확하고 객관적으로 인식·위험측정으로 보완하고 위기 상황분석을 통해 위기상황 손실 가능성을 측정하여 그 결과를 위험관리정책수립에 반영하고 있다. 자금운용 본부에 대한 견제의 일환으로 자금운용본부와 별도로 경영관리본부장 산하의 리스크관리실에서 연단위로 총 위험과 자산종류별 허용위험한도를 설정하고 허용위험한도를 초과하였을 경우에는 「리스크관리위원회」에 보고하여 적절한 위험경감조치를 취하도록 하고 있다.



### 3.5 성과평가·외부위탁

연간 운용성과를 정량적, 정성적으로 평가하여 실질적인 운용 결과를 확인하고 이를 토대로 3년, 5년의 중기 운용성과의 추세를 파악함으로써 앞으로 나아갈 방향을 모색하고 현재 상태가 계속 지속될 수 있을 것인지 추정하고 있다. 정량적 평가로서 부문별 성과에 대한 성과요인분석을 실시하여 운용성과가 발생한 요인이 무엇인지를 검증하고 있으며, 정성적 평가로서 운용 프로세스에서 발생하는 문제점 및 현황을 파악하고 있다. 객관적인 성과평가를 위하여 외부전문기관에서 최종평가를 하도록 되어 있다.

#### 자금운용의 성과평가

- 운용성과 평가
  - 금융시장 동향 : 국내, 국제 주요 경제지표 분석
  - 자금운용 총괄 : 자금전체와 자산 유형별 수익률, 위험 분석
  - 채권부문, 주식부문, 기타부문(대체투자, 지불준비금 등)의 부문별 투자수익률 분석 및 포트폴리오 분석
- 운용프로세스 평가
  - 자산배분 프로세스와 벤치마크에 대한 평가 및 성과 분해
  - 채권, 주식, 대체투자 등에 대한 업무 프로세스 평가

금융자산종합관리시스템을 통하여 사전적으로 운용상품별 벤치마크수익률을 설정하고 사후적으로 시장대비 운용 성과를 일간, 주간, 월간, 분기 및 연간단위로 측정·평가하고 있다. 특히, 기준수익률 대비 운용실적을 평가, 운용자의 운용능력을 점검하고 이를 Feed back할 수 있도록 하고 있으며, Sharpe비율과 IR(Information Ratio) 등에 의한 위험조정수익률을 평가하고 추가수익성여부 역시 평가의 대상이다. 외부성과평가결과(ZEROIN사)를 기초로 경영관리본부장 산하의 리스크관리실에서 연 1회 이상 운용실적을 분석·평가하여 이사장에게 보고하도록 되어 있다.

외부위탁과 관련하여, 자산을 운용함에 있어 시장의 환경 변화에 대한 탄력성을 제고하고 운용능력을 보완하며 분산투자에 따른 포트폴리오의 위험분산 효과를 얻기 위해 자산의 운용을 외부에 위탁하고 있으며, 그 적정 규모는 자산의 성격, 위험분산효과, 운용기법 등을 고려하여 정하고 있다.

### 3.6 공시·의결권 행사

발생주의에 의해 회계처리하고 국제성과평가기준(GIPS)의 권고사항을 적극적으로 준용하여 기금운용에 대한 제반 결과를 공시하도록 되어 있다. 고시의 필수사항으로 5년 이상의 기간실적자료, 시간가중수익률 사용, 벤치마크, 레버리지와 파생상품 사용여부, 수수료 포함여부 등이 있으며, 권고사항으로 독립된 제3기관에 의한 검증, 회사내부사항(인사이동 등), 위험지표 등이 있다. 특히, 기금운용위원회의 위원장인 이사장은 다음 사항을 공단 홈페이지(www.geps.or.kr)에 공시하고 있다.

#### 주요 공시사항

- 월간 및 분기 공시사항 : 투자현황 및 투자상품별 운용수익률 등
- 연간 공시사항 : 대차대조표 및 손익계산서, 연도별 수입지출 및 기금적립현황, 총 투자현황 및 투자상품별 운용수익률, 기금운용지침 등
- 수시 공시사항 : 이사장이 운용에 관하여 필요하다고 인정하는 사항

국가재정법 제64조에 따라 주식의 의결권은 기금의 이익을 위하여 신의에 따라 성실하게 행사하고, 그 행사 내용을 공시하여야 한다. 공단은 공무원연금기금의 선량한 관리자로서 기금의 이익을 위해 2010년에는 다음과 같이 보유주식의 의결권을 행사하였다.

#### 2010년도 주주총회 의결권 행사내용

일자	회사명	구분	부의안건	지분율	행사내역
'10. 2.26	POSCO	정기	재무제표승인 외 3	0.05%	모든 안건 찬성
'10. 3.12	SK텔레콤	정기	재무제표승인 외 3	0.04%	모든 안건 찬성
'10. 3.12	LG상사	정기	재무제표승인 외 4	0.32%	모든 안건 찬성
'10. 3.12	LG디스플레이	정기	재무제표승인 외 4	0.07%	모든 안건 찬성
'10. 3.12	현대모비스	정기	재무제표승인 외 3	0.10%	모든 안건 찬성
'10. 3.19	삼성전자	정기	재무제표승인 외 2	0.06%	모든 안건 찬성
'10. 3.19	대한항공	정기	재무제표승인 외 4	0.20%	모든 안건 찬성
'10. 3.19	삼성SDI	정기	재무제표승인 외 3	0.09%	모든 안건 찬성
'10. 3.19	삼성전기	정기	재무제표승인 외 4	0.13%	모든 안건 찬성
'10. 3.19	제일모직	정기	재무제표승인 외 4	0.38%	모든 안건 찬성
'10. 3.19	풍산	정기	재무제표승인 외 4	0.34%	모든 안건 찬성
'10. 3.26	우리금융지주	정기	재무제표승인 외 4	0.06%	모든 안건 찬성
'10. 6.15	서부T&D	임시	정관변경의 건	1.37%	찬성
'10. 6.30	온미디어	임시	정관일부변경 외 3	1.47%	모든 안건 찬성
'10.12.21	AP시스템	임시	분할계획서승인 외 2	2.29%	모든 안건 찬성
'10.12.31	CJ인터넷	임시	합병계약서승인	0.10%	찬성

## 3.7 자산부문별 투자관리

### 3.7.1 금융자산

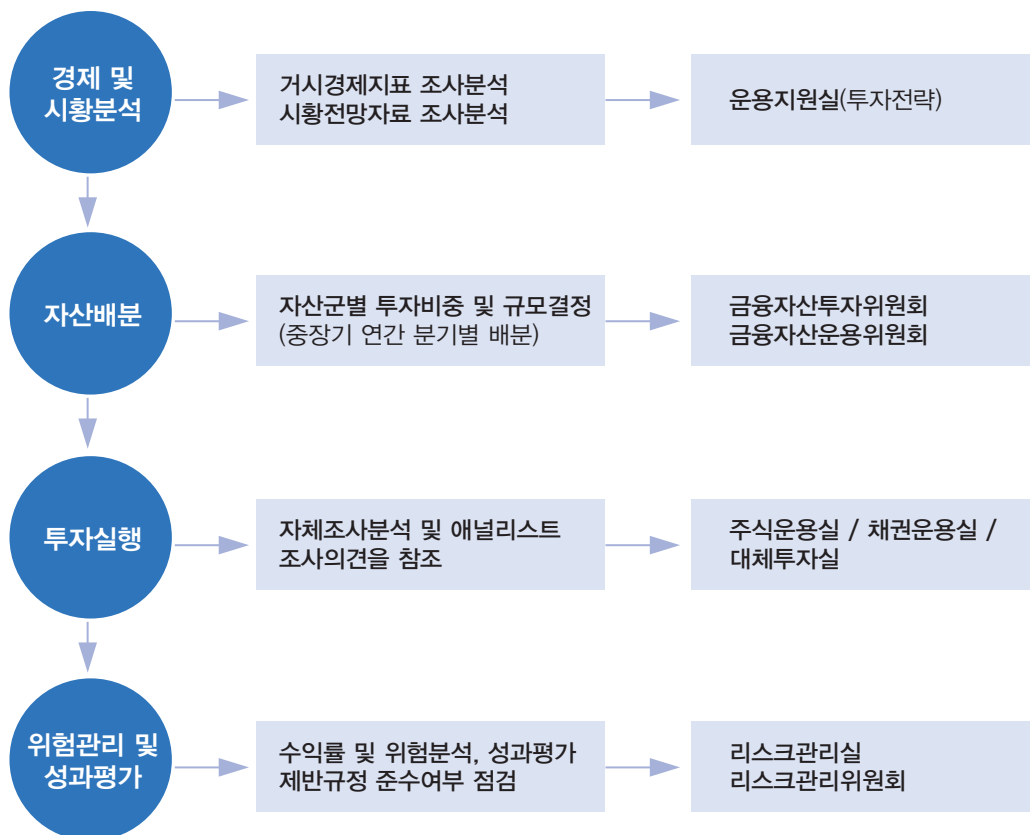
#### ▶ 투자관리목적

기금운용규정 제4조와 제16조에 의거하여, 안정성·수익성·유동성·공공성을 고려하면서 기준수익률 이상의 성과가 달성될 수 있도록 하고 있다.

#### ▶ 의사결정체계

위원회(「금융자산운용위원회」, 「금융자산투자위원회」, 「대체투자심의위원회」)와 실질적인 운용정책의 실행을 담당하는 내부 운용조직으로 구성되어 있다. 특히, 자산배분의 이행은 단계별 심의를 거쳐 추진되고 있으며, 운용의 투명성과 객관성 확보를 위해 의사결정시 외부전문가의 지식과 노하우를 적극적으로 반영하고 있다.

#### 금융자산의 의사결정체계



## ▶ 투자대상 자산군 및 자산군별 투자대상 상품

공무원연금법 및 동법 시행령과 공단의 기금운용규정시행규칙에 의하여, 금융투자자산은 채권, 주식, 대체투자, 지불준비금 등으로 나누어 운용하도록 되어 있다. 2010년의 자산군별 투자대상 상품과 그 벤치마크(BM)의 내역은 다음과 같다.

### 금융자산군별 투자대상 상품

자 산 군	상 품
채 권	국채, 지방채, 특수채, 금융채, 회사채, 신종사채, 자산유동화증권, 기업어음, 공사채형수익증권, 구조화증권펀드, 예금, 파생상품 등
주 식	주식, 주식형 수익증권, 투자일임자산, 파생상품 등
대체투자	부동산 관련 간접투자 상품, 선박금융 관련 투자 상품, 사모투자전문회사를 포함한 PEF, 벤처투자펀드, 헤지펀드, SOC민자투자, 기타대체투자 상품 등
지불준비금	단기금융상품(MMF, CP, RP, CD 등)

※ 2010 금융자산운용지침 참조

### 2010년 금융자산군별 벤치마크(BM) 체계

자 산 군	벤 치 마 크 (BM)
국내 채권	직 접 Customized Index(KBP제공)
	간 접 KBP종합지수*90% + MMICALL*10%
	전 체 Customized Index(직접채권BM 90% + 간접채권BM 10%)
해외채권	Barclays Global Aggregate Index
대체 투자	금융자산 부동산 및 선박펀드 : 국고채 3년 + 위험프리미엄 사모펀드 : 국고채 5년 + 위험프리미엄
	SOC 5년 평균 실질GDP성장률 + 5년 평균 CPI
국내 주식	직 접 KOSPI*95% + KOSDAQ100*5%
	간 접 KOSPI
	전 체 KOSPI
단기자금	KORIBOR(60일물)*60% + 발행어음(7일이하)*40%

※ 주식 관련지수는 해당반영 지수임.

## ▶ 자산배분현황

금융자산 배분은 경제 금융시장환경 및 금융자산 운용여건의 분석, 목표수익률과 위험의 허용한도의 설정, 투자 대상 자산군 설정 및 최적 자산배분(안) 선택이라는 4 단계 과정을 거치면서 이루어지고 있다.

2010년 자산배분은 중장기자산배분 계획의 틀을 유지하고 연금 재정의 특성을 고려하여 설정하였다. 즉, 공무원 연금의 재정방식이 부과방식으로 운영됨에 따라 자산부채종합관리(ALM)방식을 적용하지 못하고, 안정적인 급여 지급을 위한 지불준비금의 역할에 부합하는 목표수익률과 허용위험한도를 설정하여 단기적인 시장변화보다 중장기 운용전략을 유지하여 전략적 자산배분을 실행하고 있다.

## 2010년 자산군별 수익/위험추정

(단위 : %)

구 분	채 권	해외채권	국내주식	해외주식	대체투자
기대수익률	5.42	5.23	11.80	7.72	8.13
위험도( $\sigma$ )	2.53	3.06	26.20	15.78	12.70

※ 위험도( $\sigma$ )는 표준편차로 연환산

2010년 전략적 자산배분의 변화로는 글로벌 경기회복의 정체가능성과 출구전략 시행 등 경기불안 요소와 지속적인 경제성장 기대감이 맞물려 주식비중을 확대하였고, 글로벌 부동산 경기 침체 등을 감안하여 대체 투자 비중을 축소하였다. 2009년 말 금융자산운용위원회에서 의결된 2010년 자산군별 배분과 허용범위는 다음과 같다.

## 2010년 자산군별 배분 및 허용범위

(단위 : 억원, %)

구분	합계	국내채권	해외채권	국내주식	해외주식	대체투자	단기자금
금 액	41,129	23,114	1,220	5,575	560	6,556	4,104
(비중)	100	56.2	3.0	13.6	1.4	15.9	9.9
허용 범위	09년	—	±15	±5	±7	±5	±7
	10년	—	±18	±3.3	±6	±1.5	±3/±1.7

※ 대체투자 허용범위: 국내/해외 부문

### 3.7.2 그 외 자산

#### ▶ 실물자산(주택·시설운영자산)

공무원연금법 제16조에 따라 운영되는 실물자산은 분양주택과 임대주택 등의 주택자산과 회관시설, 휴양시설, 체육시설, 기타시설 등의 시설자산으로 구분된다.

주택자산 투자원칙 관련하여, 기금운용규정 제24조에 따라 공무원에 대한 주거복지와 기금증식이 기대되는 지역에 한하여 투자하되 기준수익률 이상으로 운용함을 원칙으로 하고 있다. 공무원의 선호도가 높은 사업으로 복지혜택이 크고 수익성도 양호한 것으로 나타나고 있다. 입지여건 분석, 공무원 수요도 조사, 수익성 분석 등 내부 사업타당성 검토와 외부 전문가의 자문, 실물자산운용위원회의 심의 등을 거쳐 공정하고 객관적으로 운용하도록 되어 있다. 시설자산 투자원칙 관련하여, 동 규정 제23조에 따라 전·현직 공무원 및 그 가족의 후생복지 향상과 기금의 실질가치 보전을 위하여 시설자산의 취득·개발 및 처분을 하되, 기준 수익률 이상으로 운용하도록 되어 있다.

기금운용위원회에서 정한 실물자산배분 범위 내에서 주택자산은 공무원 주택수요 및 기대수익률 등을 종합적으로 고려하여 결정된 중장기 사업계획에 따라 세부적으로 배분되고 있으며, 시설자산은 보유시설의 경쟁력 제고를 위한 장기투자계획, 신규시설 건립계획, 보유 부동산 활용계획 등에 의한 중장기 사업계획에 따라 사업별로 배분되고 있다.

주택자산의 운용을 통하여 미혼 및 독신공무원을 위한 독신자숙소 운영, 무주택공무원을 위한 임대주택운영, 장기재직 무주택공무원을 위한 주택건설분양 및 특별분양 알선 등 안정된 주거환경을 제공하고자 한다는 점에서 그리고 시설자산의 운용을 통하여 천안리조트, 수안보호텔, 화성골프장, 상록회관 운영 등 전·현직 공무원의 후생복지 증진 및 공무원가족을 위한 종합복지 기반을 제공한다는 점에서 기금운용의 높은 수익성<sup>3)</sup>에 더하여 기금운용의 공공성 혹은 복지성 제고 측면이 적지 않았다고 할 수 있다.

하지만, 주택복지에 대한 공무원 수요도의 변화, 주택건설 환경의 침체, 기금의 유동성여건 등으로 실물자산의 운용에 있어 새로운 방향을 모색해야 하는 상황에 놓여 있다.

3) 주택자산과 시설자산의 운용은 개발이익(부동산 가치상승) 실현으로 금융자산 투자수익률을 크게 상회하는 운영수익을 실현하여 그간 공무원연금기금 증식에 크게 기여하였다.



## ▶ 연금대출자산

기금운용규정 제25조에 의거하여 대출자산은 전·현직 공무원에게 필요한 가계자금의 대여 및 안정적인 기금의 증식을 원칙으로 하여 운용되고 있다. 대출자산의 목표수익률은 한국은행에서 매월 공표하는 은행 가계대출금리에 연동하여 3개월마다 변동된다.

공무원연금법 제74조제2항제5호에 의거하여 2010년에는 공무원의 가계생활 지원 및 기금운용수익 제고를 위하여 연간 5,000억원 범위 내에서 1인당 2,000만원(퇴직급여의 1/2범위)한도 내에서 대출하였으며, 3개월 변동금리(11.1월 현재 5.21%)를 적용하여 5년 이내 원금균등 분할상환 방식을 채택하고 있다.

2005년 1월부터 인터넷 대출을 실시하여 우편신청에 더하여 고객지원시스템에 의한 인터넷 신청이 가능하게 되었으며, 현재에는 대출신청의 편리성에 힘입어 인터넷 대출신청이 대부분을 차지하게 되었다. 이에 따라 대출 처리기간이 크게 단축되었다('04년 5.6일 → '05년 4.7일 → '06년 3.2일 → '07년 이후 3.0일).

앞으로는, 기금규모 증가시 이에 상응한 대출재원을 확보, 기금운용의 기회손실이 발생하지 않는 수준에서 적정 대출이율을 책정하여 안정적 기금증식을 도모하는 한편, 1인당 대출한도 증액 및 상환방식 다양화 등을 통해 공무원의 생활안정에도 기여할 수 있는 방향을 모색할 필요가 있을 것이다.

## ▶ 공공금융자산

공공금융으로 운용할 정부기금은 재정투자금융특별회계법에 의한 재정자금예탁금, 공공자금관리기금법에 의한 공공자금예탁금, 주택법에 의한 국민주택기금 등으로 당해연도 예산에 반영된 금액의 범위 내에서 운용하도록 되어 있다.

공공금융의 원리금 추심 관련하여, 공공자금예탁금은 기획재정부에 원리금을 납입 고지하고, 국민주택기금은 예탁금증서와 이자청구서를 작성하여 대행기관에 원리금추심을 위탁하고 있다.



## 4. 기금운용성과

### 4.1 공무원연금기금의 투자현황

### 4.2 금융자산

#### 4.2.1 채권

#### 4.2.2 주식

#### 4.2.3 대체투자

#### 4.2.4 단기자금(지불준비금)

### 4.3 연금대출자산

### 4.4 실물자산

#### 4.4.1 주택사업

#### 4.4.2 시설운영사업

## 4.1 공무원연금기금의 투자현황

2010년 말 현재 공무원연금기금의 총규모는 5조 8,307억원으로 집계되었다. 최근 5개년도 기금규모는 증가 추세에 있으며, 올해에는 2009년 말 5조 1,873억원에서 6,434억원의 이익이 발생하였다. 연금수입의 부족분을 정부보전금에서 보충하므로 연금 수지차가 동일함에 유의할 필요가 있다.

투자잔액 기준으로 부문별 보유금액을 보면, 금융투자부문 4조 5,133억원, 연금대출부문 8,631억원, 주택·시설부문 9,178억원, 공공부문 100억원 규모로 투자되고 있으며, 기금 투자비중은 크게 금융부문 77.4%, 연금대출부문 14.8%, 주택·시설부문 15.7%, 공공부문 0.2%이다. 2005년부터 지속적으로 증가했던 금융자산 규모는 2008년 금융 위기 여파로 축소되었다가 2009년부터 증가추세에 있다.

저금리기조 하에서 공무원연금기금의 수익증대를 통한 재정 안정화 기여를 위하여, 주식 등 위험자산의 투자비중을 점차적으로 늘리는 반면 정책적으로 연금대출 및 복지시설 등 후생복지사업의 투자비중을 일정 부분으로 유지하고 있다.

### 공무원연금기금의 보유현황

(단위 : 억원, %)

년도	공공	실물	연금 대출	금 용					기타	계
				단기	채권	주식	대체	합계		
2006	100	3,761	8,241	2,231	25,192	5,180	6,050	38,653	△8,526	42,229
2007	100	5,108	8,456	1,925	23,933	8,631	8,848	43,337	△8,958	48,043
2008	100	7,082	8,396	1,534	22,337	1,888	8,619	34,378	△3,095	46,861
2009	100	8,683	8,539	1,030	25,659	6,250	7,048	40,023	△5,472	51,873
2010	100	9,178	8,631	2,304	27,017	8,639	7,173	45,133	△4,735	58,307

## 4.2 금융자산

2010년 말 금융부문의 공무원연금기금 규모는 4조 5,133억원이며, 이중 채권에 2조 7,017억원, 주식에 8,639억원, 대체투자에 7,173억원 그리고 지불준비금(단기자금)에 2,304억원이 투자되고 있다. 자산군별 비중을 살펴보면, 채권은 간접채권 규모 축소로 전년 대비 4.2%p 하락하여 59.9%인 반면, 주식은 주식시장의 국면 호조에 따라 전년 대비 3.5%p 상승하여 19.1%로 나타났다. 대체투자는 15.9%로 전년에 비해 다소 감소하였으며 지불준비금은 5.1%로 나타났다.

### 금융부문의 금액과 비중

(단위 : 억원, %)

구 분		2010		2009	
		금 액	비 중	금 액	비 중
채 권	직 접	24,226	53.7	22,069	55.1
	간 접	2,791	6.2	3,590	9.0
	전 체	27,017	59.9	25,659	64.1
주 식	직 접	4,864	10.8	3,384	8.5
	간 접	3,775	8.3	2,866	7.1
	전 체	8,639	19.1	6,250	15.6
대체투자		7,173	15.9	7,084	17.7
단기자금		2,304	5.1	1,030	2.6
금융부문 전체		45,133	100.0	40,023	100.0

### 최근 5년간 금융부문 수익률

(단위 : %)

2006	2007	2008	2009	2010	3년평균	5년평균
7.4	9.3	△4.9	8.5	8.0	3.7	5.5

※ 최근 3년, 최근 5년 평균은 기하평균 수익률임

운용수익률은 평잔수익률 기준으로 8.0%를 기록하였다. 전년대비 주식시장 상승폭이 감소함에 따라 2009년 8.5% 대비 다소 하락하였다. 최근 3년 기준으로는 채권부문 수익률이 가장 높게 나타났다.

## 금융부문의 세부자산별 평잔수익률

(단위 : %)

구분		2010	3년 평균 ('08~'10)	5년 평균 ('06~'10)
채 권	직 접	7.8	6.9	6.3
	간 접	1.1	-0.2	1.4
	전 체	6.9	6.0	5.6
주 식	직 접	22.6	-6.4	4.4
	간 접	19.4	-2.6	4.5
	전 체	21.1	-3.8	4.7
대체투자		4.7	1.7	8.2
단기자금		3.0	4.0	4.3

※ 최근 3년, 최근 5년 평균은 기하평균 수익률임

전체적으로 볼 때, 채권수익률 호조 및 주식시장 상승세(21.88%)로 주식형 자산이 견조한 성과를 나타내었음에도 간접채권, 대체투자 성과부진 등으로 전년대비 0.5%p 하락된 8.0%의 운용성과를 나타내었다.

## 금융부문의 세부자산별 시간가중수익률(지불준비금 제외)

(단위 : %)

구분		2010	3년 평균 ('08~'10)	5년 평균 ('06~'10)
전 체	공무원연금	8.89	-	-
	BM	9.33	-	-
채 권	공무원연금	7.11	6.54	5.93
	BM	6.74	7.03	6.09
주 식	공무원연금	20.13	1.79	9.47
	BM	21.59	3.64	8.66
대체투자	공무원연금	5.40	1.72	-
	BM	7.03	8.96	-

※ 최근 3년, 최근 5년 평균은 기하평균 수익률임

시간가중수익률(지불준비금 제외)은 8.89%를 기록하여, GDP성장률 및 소비자물가 상승률을 상회하였다. 최근 5년 평균 중장기 자산의 수익률 역시 5.97%로 GDP성장률 및 물가상승률을 초과하였으나, 2008년 이후 BM대비 하회하는 성과를 나타냄에 따라 BM수익률 대비시 소폭 하회하는 성과를 기록하였다.

## 4.2.1 채권

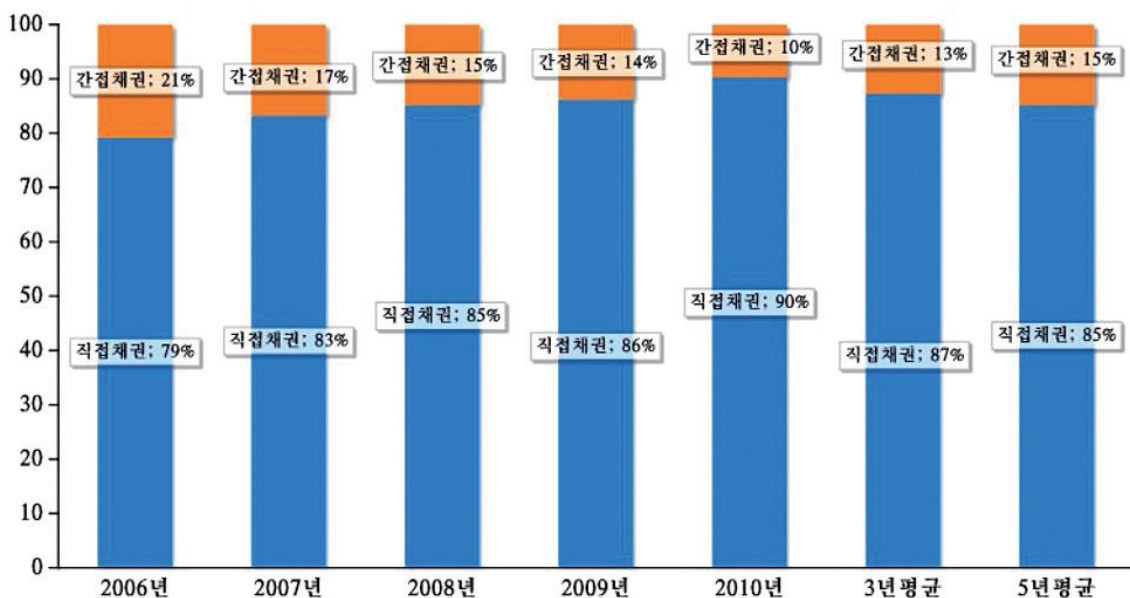
2010년 채권 투자금액은 2005년 이후 가장 높은 금액을 유지하여 2006년 2조 5,192억원에서 2010년 2조 7,017억원으로 증가하였다. 투자금액은 늘었지만 금융자산 내 투자비중(59.9%)은 '09년(64.1%)에서 소폭 감소하였으며, 직·간접 채권의 투자비중은 간접채권(10.3%)에 비해 직접채권의 비중(89.7%)이 높게 나타났다.

### 채권부문 투자현황

(단위 : 억원, %)

구 분		2008		2009		2010	
		금 액	비 중	금 액	비 중	금 액	비 중
채 권	직 접	18,993	85.0	22,069	86.0	24,226	89.7
	간 접	3,344	15.0	3,590	14.0	2,791	10.3
	전 체	22,337	100.0	25,659	100.0	27,017	100.0

### 채권부문의 종류별 보유비중 추이



2010년도 채권부문의 운용수익률은 평잔수익률 기준으로 6.9%를 기록하였다. 최근 5년간 채권부문 수익률은 5.6%이며, 2005년 이후 감소 추세를 보였던 수익률은 2009년 접어들어 회사채, 금융채 등 크레딧물의 강세, ELS의 고수익 및 2010년 금리하락에 따른 채권 강세로 양호한 성과를 나타내었다. 직접채권의 경우 2010년 특수채, 금융채에서 양호한 성과를 나타낸 반면, 간접채권의 경우 일부 펀드의 부진한 성과로 직접채권 대비 낮은 성과를 기록하였다.

#### 채권부문 투자수익률(평잔수익률)

(단위 : %)

구 분	2006년	2007년	2008년	2009년	2010년	3년 평균	5년 평균
채권전체	5.1	5.0	3.8	7.4	6.9	6.0	5.6
직접	5.3	5.4	5.1	7.9	7.8	6.9	6.3
간접	4.5	3.1	-5.8	4.4	1.1	-0.2	1.4

※ 최근 3년, 최근 5년 평균은 기하평균 수익률임

시간가중수익률은 7.11%를 기록하여, BM수익률을 0.37%p 상회하는 성과를 나타내었다. 직접채권의 경우 2008년 이후 BM대비 상회하는 양호한 성과를 기록하고 있으며, 간접채권의 경우 하이닉스(출자전환)가 높은 성과를 나타내었던 2009년을 제외하고 BM 대비 부진한 성과를 나타내고 있다.

#### 벤치마크 대비 채권부문 투자수익률(시간가중수익률)

(단위 : %)

구 분		2006년	2007년	2008년	2009년	2010년	3년 평균	5년 평균
채권전체	공무원연금	5.78	4.29	3.47	9.11	7.11	6.54	5.93
	BM	5.35	4.03	10.07	4.36	6.74	7.03	6.09
직접채권	공무원연금	5.88	4.52	5.06	9.34	8.06	7.47	6.56
	BM	5.35	3.69	9.55	5.46	6.78	7.25	6.15
간접채권	공무원연금	4.89	3.90	-7.51	5.58	1.47	-0.31	1.55
	BM	5.34	5.40	9.55	4.13	6.86	6.82	6.24

※ 최근 3년, 최근 5년 평균은 기하평균 수익률임



## 4.2.2 주식

2010년 주식부문 투자금액은 2006년 5,180억원에서 2008년 1,888억원으로 감소한 후 8,639억원으로 대폭 증가하였다. 이는 최근 3년, 최근 5년 평균 투자금액을 상회하는 규모이다. 금융자산 내 주식 투자비중은 2006년 13.4%에서 2010년 19.1%로 증가하였다. 직접주식은 2009년 3,384억원에서 2010년 4,864억원으로 증가하였으며, 간접주식은 2009년 2,866억원에서 2010년 3,775억원으로 증가하였다.

### 주식부문 투자현황

(단위 : 억원, %)							
구 분	2006년	2007년	2008년	2009년	2010년	3년 평균	5년 평균
주식전체	5,180	8,631	1,888	6,250	8,639	5,592	6,118
직접주식	2,057	3,018	1,627	3,384	4,864	3,292	2,990
간접주식	3,123	5,613	261	2,866	3,775	2,301	3,128

2010년도 주식부문의 운용수익률(평잔수익률)은 21.1%를 달성하였다. 2008년을 제외하고 직접주식은 업종 선택효과에 따른 성과호조로 간접에 비해 높은 투자규모 및 성과를 달성하였다. 하지만 최근 3년 및 5년 연평균 수익률의 경우 간접주식이 높게 나타났는데, 이는 '08년 금융위기 상황 하에서 내부 로스컷 규정으로 인해 주식 편입비를 축소함에 따라 직접주식에 비해 수익률 하락폭이 적었기 때문이다. 5년 평잔수익률의 경우 직접 4.4%, 간접 4.5%로 나타나고 있다.

### 주식부문 투자수익률(평잔수익률)

(단위 : %)							
구 분	2006년	2007년	2008년	2009년	2010년	3년 평균	5년 평균
주식전체	5.1	34.6	-49.8	46.3	21.1	-3.8	4.7
직접주식	6.0	42.6	-55.2	49.4	22.6	-6.4	4.4
간접주식	4.5	29.3	-44.8	40.0	19.4	-2.6	4.5

※ 최근 3년, 최근 5년 평균은 기하평균 수익률임.

시간가중수익률은 20.13%를 기록하여, BM수익률 대비 1.46%p 하회하는 성과를 나타내었다. 이는 2010년 KOSPI 지수가 21.88% 상승하는 시장 상황에서 종목선정 효과가 부진하였기 때문이다. 금년도 BM대비 하회에도 불구하고 2007년·2009년 높은 초과성과 달성으로 최근 5년 평균 수익률은 9.47%를 기록하며 BM 대비 초과성과를 달성하였다. 직접주식의 경우, 최근 5년 평균 수익률은 BM 대비 초과 성과를 달성한 반면, 간접주식의 경우, 2009년에는 BM을 상회하였지만 최근 5년 평균 성과는 하회하였다.

#### 벤치마크 대비 주식부문 투자수익률(시간가중수익률)

(단위 : %)

구 분		2006년	2007년	2008년	2009년	2010년	3년 평균	5년 평균
주식전체	공무원연금	4.79	42.22	-44.19	57.31	20.13	1.79	9.47
	BM	4.11	30.68	-39.73	51.93	21.59	3.64	8.66
직접주식	공무원연금	6.58	47.00	-47.12	57.85	20.14	0.09	9.46
	BM	3.99	32.25	-39.73	51.85	22.44	3.87	9.03
간접주식	공무원연금	3.72	38.48	-40.71	53.01	19.80	2.81	9.32
	BM	4.19	29.56	-35.80	51.93	23.50	6.40	10.21

※ 최근 3년, 최근 5년 평균은 기하평균 수익률임

## 4.2.3 대체투자

2005년부터 본격적으로 이루어진 대체투자는 2007년 8,848억원 이후 감소추세를 나타내어 2010년에는 7,173억원으로 집계되었다. 부동산, 사모펀드 등의 AI투자는 5,118억원으로 대체투자 내 비중이 높았으며, SOC투자는 2,055억원으로 나타났다.

### 대체투자부문 투자현황

(단위 : 억원, %)

구 분	2006년	2007년	2008년	2009년	2010년	3년 평균	5년 평균
전체	6,050	8,848	8,619	7,084	7,173	7,625	7,555
AI	3,960	6,319	6,757	5,140	5,118	5,672	5,459
SOC	2,090	2,529	1,862	1,944	2,055	1,954	2,096

2010년도 운용수익률은 4.7%를 기록하였다. 2008년 이후 부진한 성과로 인해 3년 평균 성과는 1.7%로 타 유형에 비해 낮았다.

### 대체투자부문 투자수익률(평잔수익률)

(단위 : %)

구 분	2006년	2007년	2008년	2009년	2010년	3년 평균
전 체	32.4	6.7	1.8	-1.4	4.7	1.7

※ 최근 3년 평균은 기하평균 수익률임

일부 펀드의 성과부진으로 인해 2010년 시간가중수익률은 5.40%로서 BM을 하회하였으며, 최근 3년 성과 또한 BM을 하회한 것으로 나타났다.

### 벤치마크 대비 대체투자부문 투자수익률(시간가중수익률)

(단위 : %)

구 분	2006년	2007년	2008년	2009년	2010년	3년 평균	
전 체	공무원연금	45.62	6.68	1.87	-1.99	5.40	1.72
	BM	6.01	6.50	7.13	12.82	7.03	8.96
	초과율	39.61	0.18	-5.26	-14.81	-1.63	-7.40

※ 2007년 이전까지 대체투자 전체에는 채권간접 부문이 포함된 수치임

※ 최근 3년 평균은 기하평균 수익률임

## 4.2.4 단기자금(지불준비금)

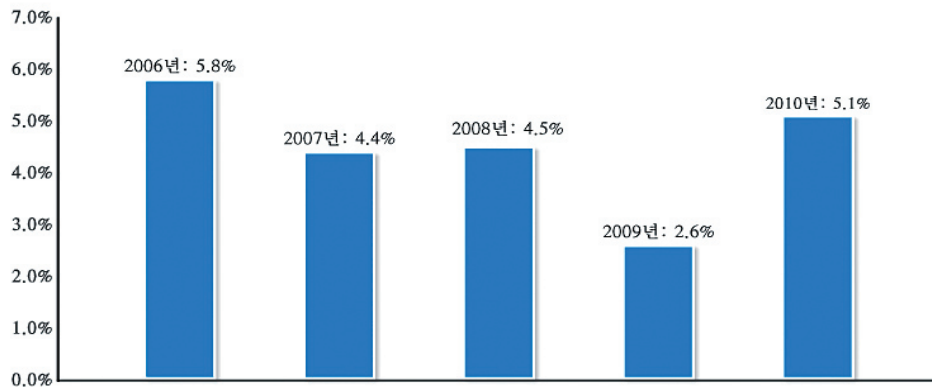
2010년 말 지불준비금 규모는 2009년 1,030억원에 비해 1,300억원 증가하여 2,304억원으로 집계되어 금융 자산 대비 5.1%를 차지하였다. 2008년도에는 CP, RP, 단기수익증권 등의 비중이 높았으나 2009년 이후에는 MMT의 비중이 높게 나타났다.

### 지불준비금부문 투자현황

(단위 : 억원, %)

구 분	2006년		2007년		2008년		2009년		2010년	
	규모	비중	규모	비중	규모	비중	규모	비중	규모	비중
지불준비금	2,231	5.8	1,925	4.4	1,534	4.5	1,030	2.6	2,304	5.1

### 금융자산 대비 지불준비금 투자비중



단기금리에 영향을 많이 받는 지불준비금의 평잔수익률은 최근 5년 중에서 가장 낮은 3.0%로 나타났다. 이는 2005~2008년 중반까지는 단기금리가 상승하면서 수익률이 개선되었으나 2008년 이후 하반기 글로벌 신용 경색으로 인한 정책금리 인하로 금리가 급락하였기 때문이다. 한편, 연금성숙도가 높은 공무원연금의 경우 금융자산대비 지불준비금 비중이 타 공적연금에 비해 상대적으로 높아 금융자산의 전체 수익률이 다소 낮게 나타날 수밖에 없을 것이다.

### 지불준비금부문 투자수익률(평잔수익률)

(단위 : %)

구 분	2006년	2007년	2008년	2009년	2010년
지불준비금	4.4	5.08	5.8	3.1	3.0

## 4.3 연금대출자산

2010년 대출건수는 34,889건 그리고 대출금액은 4,998억원인 반면(건 당 1,433만원) 상환금액은 4,933억원으로, 2010년 12월 말 기준 대출잔액은 8,632억원으로 집계되었다. 특히, 인터넷 대출 실시에 의한 대출절차 간소화 및 이용편의로 인터넷 대출신청이 전체 건수의 대부분(96%)을 차지하고 있다.

### 연도별 연금대출사업 현황

(단위 : 백만원)

연도별	대부건수	대부금액	상환금액	대부잔액	잔액인원
2006	38,423	494,724	441,727	824,091	87,115
2007	35,070	499,466	477,994	845,563	91,941
2008	34,629	499,965	505,910	839,618	94,078
2009	31,264	499,625	485,310	853,933	88,302
2010	34,889	499,840	494,334	863,191	93,515
계	174,175	2,493,620	2,405,275	4,226,396	454,951

9,284억원의 운용평잔으로 526억원의 수익액이 발생하여 연금대출사업의 평균수익률이 5.67%로 집계되었다. 한편, 2008년도부터 연체유형을 분석하여 그에 맞추어 적절한 대응전략을 수립하고 매월 단위로 지부별 활동내역 및 연체해소 추진 실적을 관리함으로써 2010년에는 3.05%로 감소시킬 수 있었다. 공무원연금법 제31조의 2에 의거하여 퇴직시 퇴직급여 공제로 부실 우려가 없음에 유의할 필요가 있다.

### 연도별 연금대출사업 실적

(단위 : 백만원)

연도별	대부액평잔 (a)	이자수익 (b)	수익률 (b/a)	미납원금 (c)	연체율 (c/a)	대부기간
2006	907,262	53,561	5.90%	32,731	3.97%	1.18~12.26
2007	960,032	61,294	6.38%	35,428	4.19%	1.11~12.26
2008	1,016,896	66,174	6.50%	33,977	4.05%	1.10~10.6
2009	966,691	56,469	5.84%	30,906	3.62%	2.2~6.9
2010	928,367	52,596	5.67%	27,154	3.05%	2.1~10.27
계	4,779,248	290,094	6.07%	160,196	3.79%	—

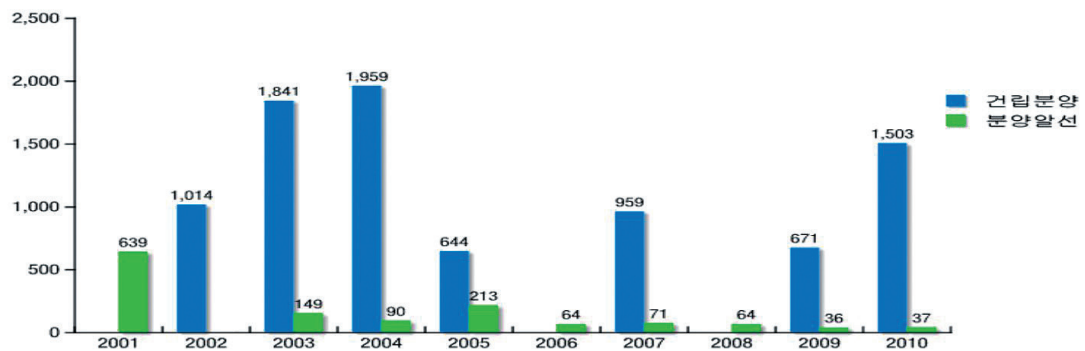
## 4.4 실물자산

### 4.4.1 주택사업

무주택 공무원에게 저렴한 가격으로 주택을 분양 또는 임대하여 공직사회 사기진작 및 주거생활 안정에 기여하기 위해 1982년부터 주택지원사업을 실시하였다. 2010년 주택부문 투자금액은 전년도 5,927억원에서 다소 증가하여 7,332억원으로 집계되었다.

#### 연도별 주택부문 투자액

구 분	2007년	2008년	2009년	2010년
투자액	5,026억원	6,773억원	5,927억원	7,332억원



이 중, 분양주택 및 임대주택 건립을 위해 289,028㎡의 택지매입으로 796억원을 집행하였으며, 분양주택 5,297세대, 임대주택 2,518세대 등 총 7,815세대의 주택건립을 위해 1,304억원을 집행하였다.

#### 주택부문 주요 사업 현황(진척사업 포함)

구 분	택지매입		주택건립	
	면 적	금 액	세 대	금 액
합 계	289,028㎡	796억원	7,815	1,304억원
분 양	117,068㎡	618억원	5,297	1,151억원
임 대	171,960㎡	178억원	2,518	153억원

1982년 주택사업을 실시한 이래, 분양주택은 2010년 말 현재 68.8%가 수도권에 공급되었으며 31.2%가 비수도권에 공급되었다. 분양주택사업은 택지확보 여건에 의해 공급물량과 지역이 결정되는 특징이 있다.

### 지역별 분양주택 분포 비중

구 분	수도권	비수도권
비율	68.8%	31.2%

1980년대에 활발히 진행되었고 2000년대 접어들어 저조한 것으로 나타난 임대주택은 2010년 말 현재 총 18,636세대가 제공되었으며, 지역별로는 수도권 및 광역시 중심으로 규모별로는 중소형 위주였다(79.3㎡이하 비중이 82%). 1980년대 초반 건설된 임대주택의 노후에 따른 재건축 멸실 대책이 필요한 상황이다.

### 규모별 임대주택 분포 비중

구 분	계	평 형 별			
		49.6㎡이하	59.5㎡이하	79.3㎡이하	82.6㎡초과
세대수	18,636	1,969	5,135	8,193	3,339
비 율	100%	10.6%	27.6%	44%	17.8%

2010년도 운용수익률은 35.3%를 기록하였다. 한편, 경제성장 둔화에 따른 장기 저금리 기조 하에서 재정 안정화 도모 차원에서 주식 등 위험자산의 투자비중을 점차적으로 높이고 연금대출 및 복지시설 등 후생복지 사업의 비중을 정책적으로 일정하게 유지시키는 자산배분전략 수립의 필요성이 높아지는 상황이다. 향후 부동산 가격 하락에 따른 주택사업의 수익률 저하가 우려되므로 부동산 및 건설경기 동향을 감안하여 신규 주택사업에 대한 중장기 마스터플랜을 수립하고 있다.

### 연도별 주택부문 투자수익률

(단위 : 억원)				
구 분	2007년	2008년	2009년	2010년
수 익	856	768	1,317	2,587
수익률	14.1%	11.4%	18.1%	35.3%

※ 임대주택 매각 및 재건축 평가이익 포함 수익률임

#### 4.4.2 시설운영사업

골프장 및 리조트시설(호텔, 놀이공원 등)을 운영하기 위한 시설운영사업의 투자금액은 천안상록리조트와 화성상록골프장에 한정할 경우 2009년 1,520억원에서 경미하게 감소하여 2010년 1,499억원으로 집계되었다.

##### 연도별 시설운영부문 투자액

(단위 : 억원)				
구 분	2007년	2008년	2009년	2010년
투자액	1,519	1,504	1,520	1,499

주: 2006년도는 천안상록리조트, 2007년도부터는 천안상록리조트와 화성상록골프장을 대상으로 하여 부동산은 제외하고 있음.

2010년도 투자수익률은 최근 4년 평균치 수준인 11.5%를 기록하였다. 이용자들의 호응도 및 만족도가 비교적 높은 동시에 투자 대비 수익률도 전체 기금운용의 평균 수익률보다 높은 것으로 나타나 수익성과 복지성이 동시에 충족되는 특성을 지니고 있다.

##### 연도별 시설운영부문 투자수익률

(단위 : 억원)				
구 분	2007년	2008년	2009년	2010년
수 익	172	177	171	172
수익률	11.3%	11.8%	11.3%	11.5%

주: 2006년도는 천안상록리조트, 2007년도부터는 천안상록리조트와 화성상록골프장을 대상으로 하여 부동산은 제외하고 있음.

2009년부터 천안상록리조트와 화성골프장이 전체 민간위탁으로 운영되어 수익 제고에 대한 기대감이 높았다는 점에서, 향후에는 시설관리 통합, 임대시설 조정, 시설개선, 민간위탁 또는 임대운영의 확장, 부동산 매각 등 경영효율화를 통해 수익성과 복지성을 동시에 충족할 수 있는 구체적인 방안 마련이 필요한 상태이다.



## 5. 재무제표

5.1 감사보고서

5.2 대차대조표

5.3 손익계산서

## 5.1 감사보고서

### 외부감사인의 감사보고서

공무원연금기금  
이사회 귀중

본 감사인은 별첨 공무원연금기금의 2010 년 12 월 31 일과 2009 년 12 월 31 일 현재의 재정상태표와 동일로 종료되는 양 회계연도의 재정운영표 및 순자산변동표를 감사하였습니다. 이 재무제표를 작성할 책임은 기금 관리자에게 있으며 본 감사인의 책임은 동 재무제표에 대하여 감사를 실시하고 이를 근거로 이 재무제표에 대하여 의견을 표명하는데 있습니다.

본 감사인은 한국공인회계사회가 제정한 특정목적 감사기준에 따라 감사를 실시하였습니다. 이 기준은 본 감사인이 재무제표가 중요하게 왜곡표시되지 아니하였다는 것을 합리적으로 확신하도록 감사를 계획하고 실시할 것을 요구하고 있습니다. 감사는 재무제표상의 금액과 공시내용의 근거가 되는 증거를 시사의 방법을 적용하여 검증하는 것을 포함하고 있습니다. 또한 감사는 재무제표의 전반적인 표시내용에 대한 평가뿐만 아니라 재무제표 작성을 위해 경영자가 적용한 회계원칙과 유의적 회계추정에 대한 평가를 포함하고 있습니다. 본 감사인이 실시한 감사가 감사의견 표명을 위한 합리적인 근거를 제공하고 있다고 본 감사인은 믿습니다.

외부감사인의 감사보고서 - 계속

본 감사인의 의견으로는 상기 재무제표가 공무원연금기금의 2010 년과 2009 년 12 월 31 일 현재의 재정상태와 동일로 종료되는 양 회계연도의 재정운영결과 및 순자산의 변동내용을 주석 2 에 기술된 국가회계기준에 관한 규칙에 따라 중요성의 관점에서 적정하게 표시하고 있습니다.

안 진 회 계 법 인

대표이사

李在述  
이 재 술



2011 년 2 월 14 일

## 5.2 대차대조표

(단위 : 원)

자 산			부 채 및 자 본		
과 목	2010	2009	과 목	2010	2009
I.유동자산	3,396,235,972,919	2,518,641,017,209	I.유동부채	123,239,494,153	374,646,514,922
(1)당좌자산	2,724,632,414,490	1,858,388,455,034	(1)유동부채	123,239,494,153	374,646,514,922
1. 현금	43,413,490	33,437,860	1. 매입채무	270,961,949	234,253,277
2. 당좌예금	784,244	180,925,575	2. 미지급금	17,698,833,398	16,264,204,780
3. 보통예금	6,468,154,901	5,336,138,845	3. 선수금	42,993,297,803	3,513,641,890
4. 지불준비금	230,428,000,000	103,079,000,000	4. 부가채예수금	1,729,823,732	1,504,200,965
5. 주식	486,367,682,890	338,414,929,200	5. 예수금	239,244,123	240,264,192
6. 단기매매증권	317,929,364,963	372,630,458,774	6. 미지급비용	1,286,918,484	827,869,221
7. 단기매도가능증권	748,475,520,861	176,085,696,495	7. 선수수익	802,500,987	949,575,262
8. 단기만기보유증권	444,430,477,954	426,847,932,836	8. 예수보증금	25,565,270	127,205,270
9. 매출채권	579,455,783	537,787,654	9. 임대보증금	29,759,286,517	28,186,632,565
10. 미수금	67,768,253,301	43,448,091,300	10. 단기재정자금차입금	-	200,000,000,000
11. 주택분양대금미수금	63,843,869,622	51,988,161,654	11. 단기국민주택기금차입금	223,061,890	135,667,500
12. 미수수익	56,880,143,229	42,130,714,772	12. 기타유동부채	-	122,663,000,000
13. 미수임대료	488,330,766	475,869,448	13. 단기기주비예수금	28,210,000,000	-
14. 단기공무원연금대부금	306,359,102,712	300,669,081,479			
15. 단기기직원대부금	671,801,274	813,886,553	II. 비유동부채	1,375,556,451,228	1,334,530,686,297
16. 단기기타유가증권	63,060,000	1,304,110,000	(1)비유동부채	1,375,556,451,228	1,334,530,686,297
17. 단기기주비대여금	-	264,000,000	1. 국민주택기금차입금	326,868,482,610	277,508,744,500
당좌자산대손충당금	△6,165,001,500	△5,851,767,411	2. 퇴직급여충당금	5,318,171,088	5,382,101,237
			3. 퇴직금전환금	△69,410,500	△71,134,300
(2)재고자산	654,413,346,246	659,721,773,881	4. 주택임대보증금	1,013,568,766,860	850,179,054,860
1. 상품	135,218,624	138,455,689	5. 장기이주비예수금	28,039,000,000	-
2. 음료	3,495,105	4,719,854	6. 재정자금차입금	-	200,000,000,000
3. 식재료	65,369,260	39,853,425	7. 독신자숙소보증금	1,831,441,170	1,531,920,000
4. 저장품	408,466,398	397,331,023			

(단위 : 원)

자 산			부 채 및 자 본		
과 목	2010	2009	과 목	2010	2009
5. 분양주택	9,312,034,032	18,826,235,677	Ⅲ. 타회계자금수수	576,107,039,720	216,299,296,401
6. 미완성분양주택	644,488,762,827	640,315,178,213	(1)타회계자금수수	576,107,039,720	216,299,296,401
			1. 연금조정계정	499,324,503,615	203,297,668,555
(3)기타유동자산	17,190,212,183	530,788,294	2. 특별회계자금	53,010,162,867	-
1. 선급금	130,000	298,818,198	3. 재해보상계정	23,772,373,238	13,001,627,846
2. 선급비용	112,757,375	184,851,486			
3. 부가세대급금	1,525,506,698	-	부 채 총 액	2,074,902,985,101	1,925,476,497,620
4. 선급법인세	15,510,465,220	231,310			
5. 고용보험료대급금	41,352,890	46,887,300	IV. 공무원연금기금	5,830,741,372,421	5,187,328,317,522
			(1)자본금	4,298,384,479,786	4,013,533,394,923
Ⅱ. 비유동자산	4,509,408,384,603	4,588,981,224,353	1. 기금전입금	828,946,992,859	828,946,992,859
(1)투자자산	2,846,937,147,559	3,143,017,837,224	2. 적립금	763,927,722,000	763,927,722,000
1. 국민주택기금예약금	10,000,000,000	10,000,000,000	3. 결산상잉여금	2,705,509,764,927	2,420,658,680,064
2. 공무원연금대출금	556,831,515,079	553,264,120,512			
투자자산대손충당금	△5,568,315,000	△5,532,642,000	(2)기타포괄손익누계액	112,381,452,632	48,615,887,891
3. 매도가능증권	1,924,972,873,824	1,871,481,639,048	1. 매도가능증권평가이익	118,975,584,007	58,699,481,160
4. 만기보유증권	360,701,073,656	713,804,719,664	2. 매도가능증권평가손실	△6,594,131,375	△10,083,593,269
(2)유형자산	1,651,268,355,876	1,432,804,171,012	(3)이익잉여금	1,419,975,440,003	1,125,179,034,708
1. 토지	459,694,238,117	381,733,503,120	1. 이익적립금	1,419,975,440,003	1,125,179,034,708
2. 건물	1,091,813,664,956	947,450,775,666	(당기순이익)	294,796,405,295	50,865,728,469
동감가상각누계액	△199,984,698,519	△176,941,068,226			
3. 건설중인자산	253,557,435,448	237,308,698,648	자 본 총 액	5,830,741,372,421	5,187,328,317,522
4. 차량운반구	3,444,305,109	3,181,204,183			
동감가상각누계액	△2,401,000,823	△2,064,834,335			
5. 집기비품	33,667,289,283	28,616,768,965			
동감가상각누계액	△22,553,415,121	△20,676,713,973			
6. 기계장치	7,261,044,000	7,026,901,144			
동감가상각누계액	△6,348,453,269	△5,351,695,222			
7. 구축물	45,025,712,333	43,677,887,753			
동감가상각누계액	△11,907,765,638	△11,157,256,711			
(3)기타비유동자산	11,202,881,168	13,159,216,117			
1. 직원대출금	3,118,675,140	3,836,152,687			
2. 기타유가증권	3,435,430,000	3,421,135,000			
3. 전신전화가입권	14,208,000	16,766,000			
4. 임차보증금	4,785,535,796	4,528,319,858			
5. 영업보증금	7,615,540	8,215,880			
6. 이주비대여금	-	22,000,000			
7. 특정예금	-	1,490,000,000			
기타비유동자산대손충당금	△158,583,308	△163,373,308			
Ⅲ. 타회계자금수수	-	5,182,573,580			
(1)타회계자금수수	-	5,182,573,580			
1. 연금조정계정	-	-			
2. 특별회계자금	-	5,182,573,580			
			부채 및 자본총계	7,112,804,815,142	6,482,516,630,032

## 5.3 손익계산서

(단위 : 원)

비 용			수 익		
과 목	2010	2009	과 목	2010	2009
I. 사업비용	382,066,819,534	366,932,914,496	I. 사업수익	754,068,152,182	725,487,704,514
(1) 금융부문비용	105,290,922,130	110,872,991,348	(1) 금융자산운용수익	464,910,323,902	462,145,415,182
1. 지급수수료	3,716,052,570	2,431,785,309	1. 보통예금이자	44,105,217	66,203,005
2. 세금공과	2,855,378,024	5,017,292	2. 지불준비금이자	22,215,689,918	20,602,360,340
3. 차입금이자	11,055,989,012	21,298,139,700	3. 국민주택기금이자	280,000,006	118,721,740
4. 소송비	92,950,000	94,910,760	4. 공무원연금대부이자	52,595,965,390	56,469,102,250
5. 단기매매증권투자손실	20,942,507,122	-	5. 단기매매증권투자수익	11,223,266,220	8,331,851,796
6. 주식투자손실	46,814,505,090	28,517,687,010	6. 주식투자수익	78,961,309,345	92,045,195,235
7. 매도가능증권투자손실	7,291,937,186	50,854,981,043	7. 매도가능증권투자수익	141,785,362,943	88,157,424,862
8. 만기보유증권투자손실	8,889,890,026	6,118,969,304	8. 만기보유증권투자수익	52,801,923,181	86,125,958,307
9. 주식평가손실	3,631,713,100	1,551,500,930	9. 단기매매증권평가이익	49,222,896,792	52,818,277,882
			10. 주식평가이익	55,779,804,890	57,410,319,765
(2) 복지및부동산사업비	276,498,018,503	255,826,831,923	(2) 복지및부동산사업수익	289,157,828,280	263,342,289,332
1. 부동산관리비	516,965,655	980,346,932	1. 부동산임대수익	14,354,717,988	15,444,850,654
2. 지급임차료	27,263,811	18,026,825	2. 주택임대수익	485,384,302	161,903,489
3. 지급수수료	3,647,402,840	3,862,971,753	3. 주택분양대금	211,158,929,436	182,307,433,467
4. 소송비	83,005,420	59,437,642	4. 독산지숙소운영비수입	1,808,146,388	1,821,240,690
5. 수선유지비	361,645,747	271,642,312	5. 상품판매대금	10,318,075,693	10,289,731,269
6. 시설유지비	9,995,585,166	10,352,058,733	6. 식료품판매대금	9,067,835,173	10,058,066,670
7. 국민주택기금차입금이자	9,243,576,293	8,548,515,501	7. 음료판매대금	491,550,077	585,109,240
8. 분양주택사업비	182,346,982,571	162,671,347,813	8. 숙박시설이용료	4,405,427,608	3,904,885,167
9. 분양주택판매비	1,223,607,356	1,107,811,160	9. 휴욕시설수입	2,016,685,823	2,041,913,796
10. 상품매입	8,672,468,048	8,571,192,807	10. 수영장수입	2,432,317,865	2,189,964,086
11. 식재료비	3,288,769,207	5,221,676,524	11. 판매장려금수입	11,093,921	37,501,793
12. 음료재료비	127,699,047	295,298,060	12. 기타후생시설운영수익	4,273,565,133	4,730,020,349
13. 기타재료비	1,078,619,018	1,021,227,599	13. 골프시설이용료	26,935,516,760	28,609,708,184
14. 광고선전비	27,648,254	35,900,000	14. 공원시설이용료	1,398,582,113	1,159,960,478
15. 세금공과	4,072,743,400	2,892,625,576			
16. 감가상각비	30,265,309,171	27,931,603,329	II. 사업외수익	224,908,371,945	127,381,015,081
17. 보험료	147,537,114	104,047,625	(1) 사업외수익	224,908,371,945	127,381,015,081
18. 전력수도료	3,171,018,756	3,371,669,493	1. 직원숙소임대수익	97,450,471	84,931,313
19. 연료비	2,823,522,677	2,700,605,333	2. 직원대출이자	116,488,319	184,160,710
20. 용역비	13,328,166,650	13,166,886,785	3. 외환차익	677,756	104,485
21. 영업비	1,590,390,488	2,244,610,354	4. 연체료수익	2,000,004,475	2,124,826,915
22. 대손상각비	347,733,089	230,248,166	5. 잡수익	4,214,755,017	1,511,470,875
23. 분양주택관리사업비	110,358,725	167,081,601	6. 대손충당금환입액	3,616,000	27,679,692
			7. 특정예금이자	6,008,986	51,253,273
(3) 전산업무비	277,878,901	233,091,225	8. 기타유가증권이자	140,500,086	77,709,339
1. 전산용품비	12,771,884	15,854,360	9. 연금지급고수입	152,897,976	146,425,000
2. 전산시설수선비	220,531,988	217,236,865	10. 유형자산처분이익	217,369,095,586	122,394,155,919
3. 전산용역비	44,575,029	-	11. 맞춤형복지위탁수수료수익	806,877,273	778,297,560

(단위 : 원)

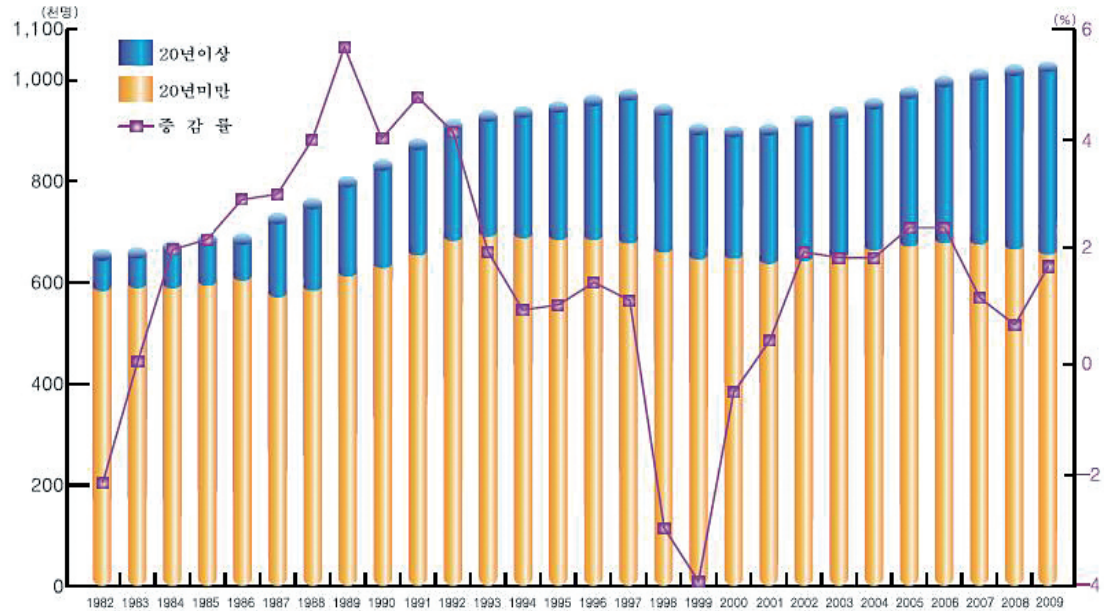
비 용			수 익		
과 목	2010	2009	과 목	2010	2009
II. 관리운영비	15,143,323,505	17,372,989,893			
(1)인건비	11,913,705,858	14,220,696,055			
1. 인건비	10,832,615,611	10,708,271,501			
2. 퇴직금	1,081,090,247	3,512,424,554			
(2)일반경비	3,229,617,647	3,152,293,838			
1. 복리후생비	351,339,652	349,966,037			
2. 법정부담금	779,771,191	816,535,620			
3. 여비교통비	26,905,041	32,255,378			
4. 차량비	18,055,000	17,271,428			
5. 일반수용비	33,498,040	59,234,230			
6. 공공요금및제세금	24,588,650	25,165,243			
7. 업무추진비	121,108,810	130,172,701			
8. 회의비	34,703,915	35,983,559			
9. 교육훈련비	80,798,700	73,161,500			
10. 감가상각비	1,758,848,648	1,612,548,142			
III. 사업외비용	2,118,890,930	5,692,152,285			
(1)사업외비용	1,777,259,749	1,150,188,821			
1. 유형자산처분손실	1,777,259,749	1,150,188,821			
(2)기타사업외비용	341,631,181	4,541,963,464			
1. 외환차손	5,700	40,498			
2. 잡손실	49,211,427	1,394,762,732			
3. 선납할인료	43,023,677	58,699,888			
4. 유형자산처분손실	-	1,208,270,305			
5. 연금지광고수주비	4,920,500	7,437,250			
6. 타회계조정이자	△15,192,240	1,646,456,512			
7. 맞춤형복지운영비	259,662,117	226,296,279			
(비용총계)	399,329,033,969	389,998,056,674	(수익총계)	978,976,524,127	852,868,719,595
IV. 기금운용수익금	579,647,490,158	462,870,662,921			
(1)기금운용수익금	579,647,490,158	462,870,662,921			
1. 기금운용수익금	579,647,490,158	462,870,662,921			
V. 연금회계지원금	284,851,084,863	412,004,934,452			
(1)연금회계지원금	284,851,084,863	412,004,934,452			
1. 퇴직급여지급준비금	284,851,084,863	412,004,934,452			
VI. 당기순이익	294,796,405,295	50,865,728,469			
(1)당기순이익	294,796,405,295	50,865,728,469			
1. 당기순이익	294,796,405,295	50,865,728,469			

## 6. 주요통계

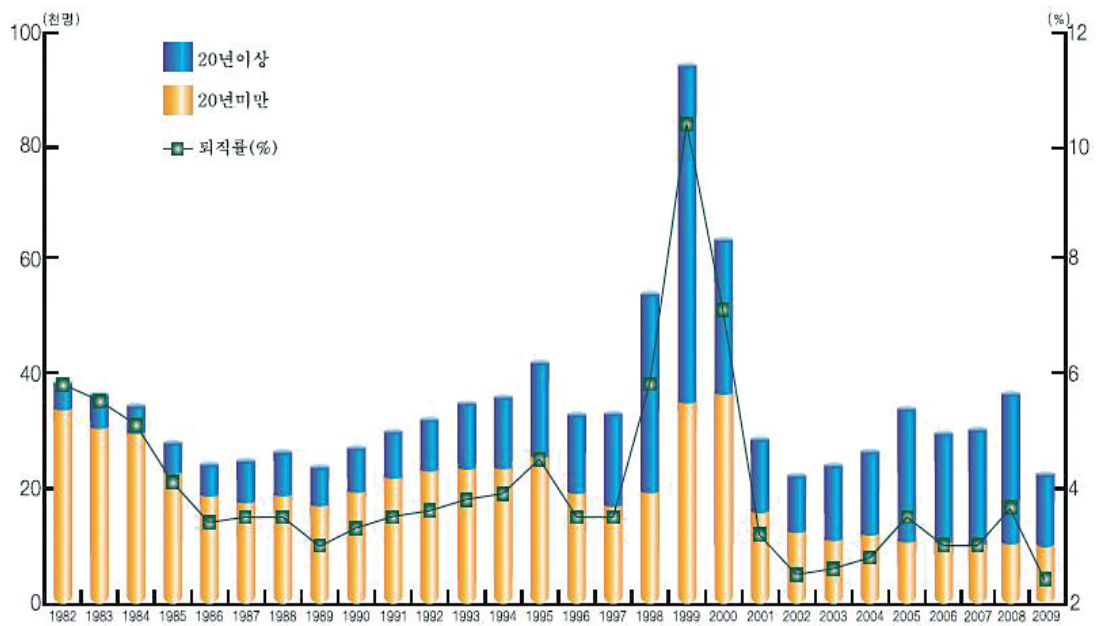
- 연금법 적용대상 공무원 증감 추이
- 공무원 퇴직 추이
- 연금수급자 추이
- 연금선택 추이
- 급여종류별 급여 지급 추이
- 공무원연금기금 증가 추이



## • 연금법 적용대상 공무원 증감 추이

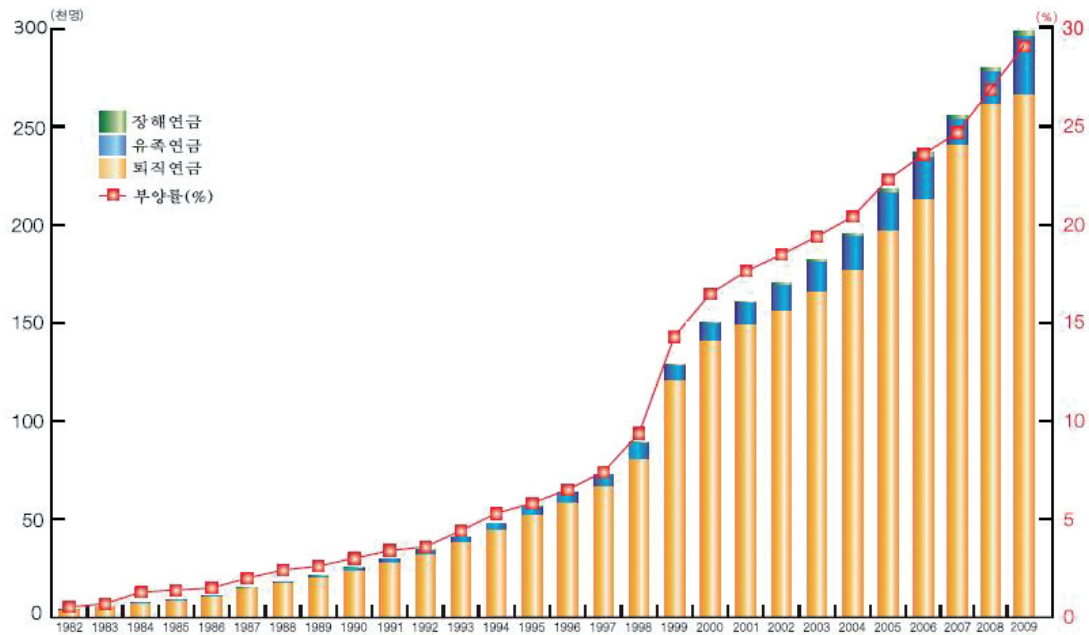


## • 공무원 퇴직 추이

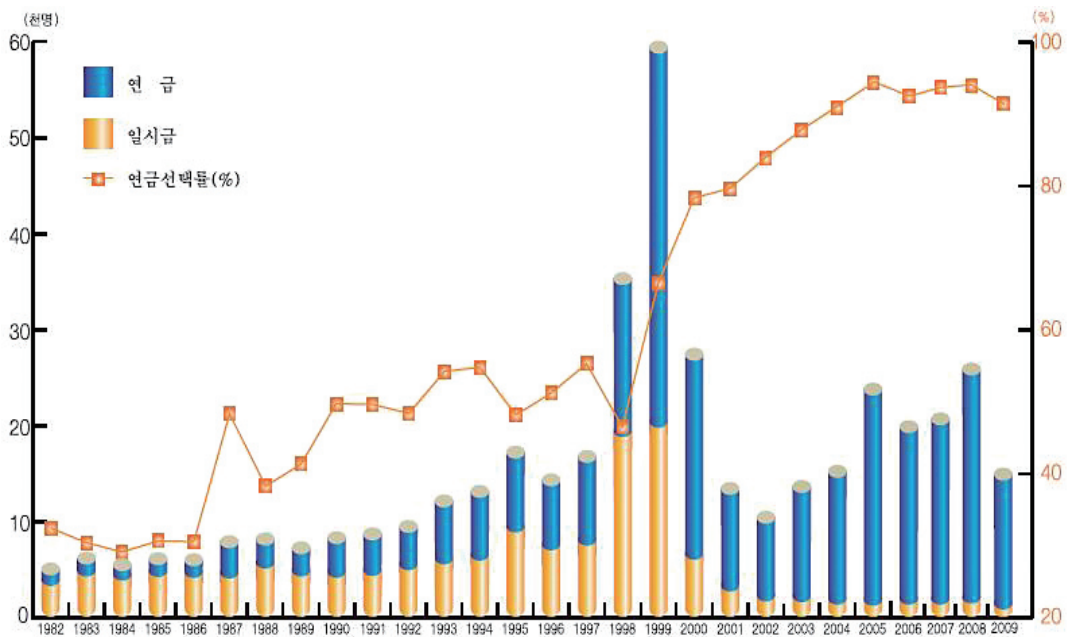




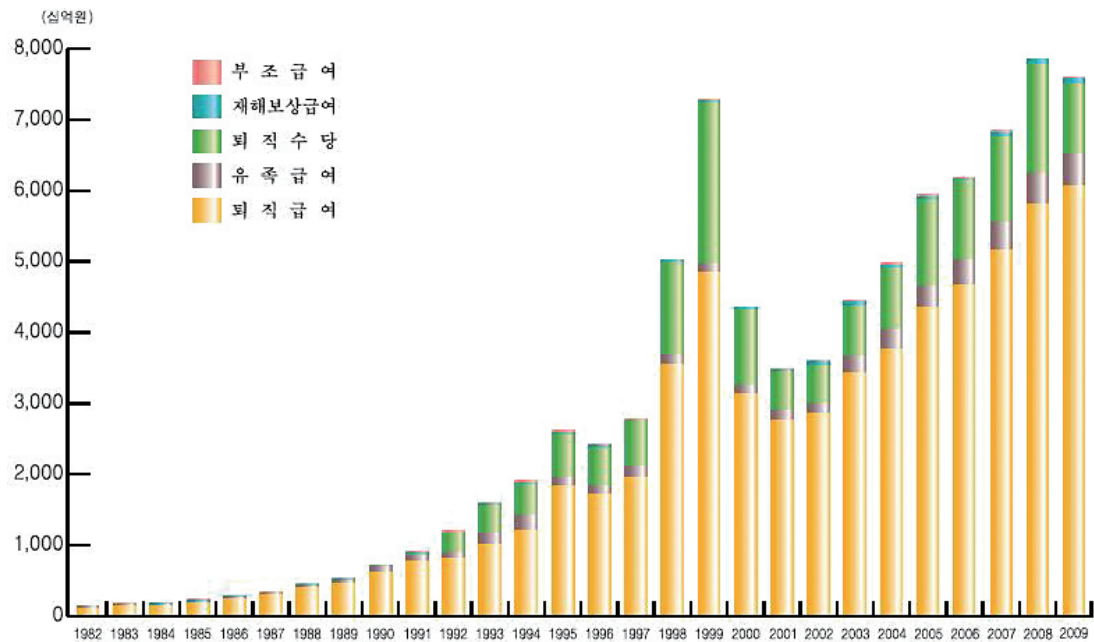
## • 연금수급자 추이



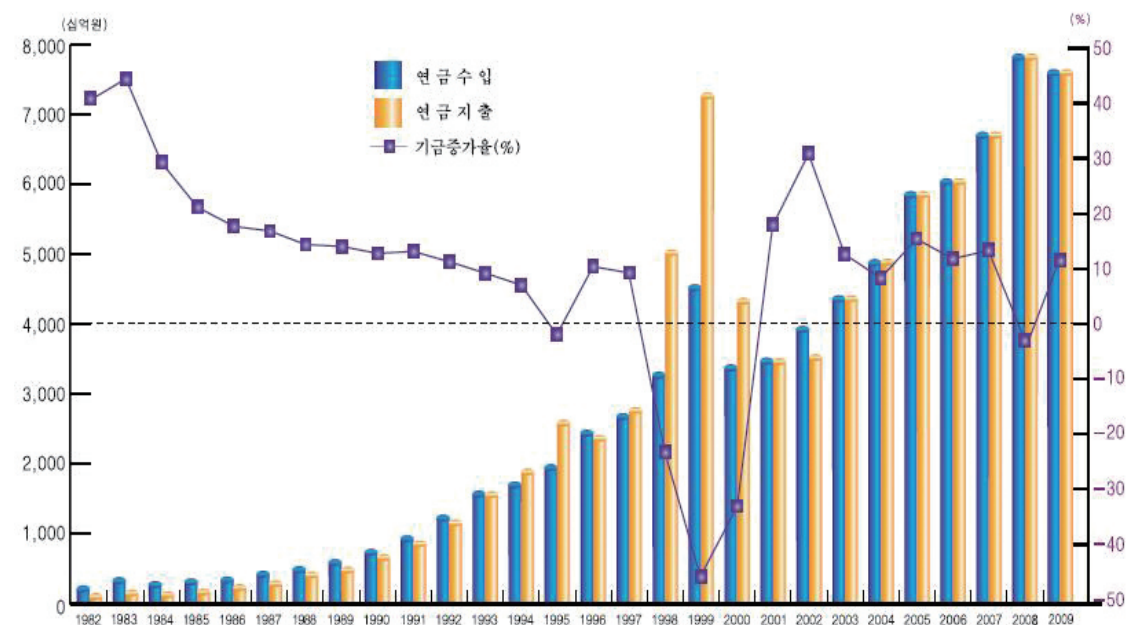
## • 연금선택 추이



## • 급여종류별 급여 지급 추이



## • 공무원연금기금 증가 추이





자료(GEPS연구소)11-02-04

---

## 2010 공무원연금 기금운용 연차보고서

---

2011년 3월 발행

발 행 인 : 김 진 만

발 행 처 : 공무원연금공단 GEPS연구소

인 쇄 : 탐그린 (TEL : 2057-4255)

---

ISBN 978-89-91754-33-1 93330